

# ຈົດປະກາຍ



9

ISSN 1813-3630

ສະບັບ UNDRR 2006



ລາງວັນຄົ້ນຄວ້າດ້ານການພັດທະນາ:  
ບົດທີ່ໄດ້ຮັບລາງວັນ, 2006

ສູນສຶກສາຊຸມຊົນ, ທາງເຂົ້າຊົນນະບົດ ແລະ  
ການວາງແຜນ ການຫຼຸດຜ່ອນຄວາມທຸກຍາກ

# ຈຸດປະກາຍ

ສະບັບ UNDRA

2006

---

ຄຳນຳ	2
ການສຶກສານອກລະບົບໂຮງຮຽນຕໍ່ການພັດທະນາຊຸມຊົນ ໂດຍ: ມາລາບູ ໄປລາຕຼີ	3
ຜົນກະທົບຂອງລະບົບຕາໜ່າງທາງຊົນນະບົດຕໍ່ການຫລຸດຜ່ອນ ຄວາມທຸກຍາກ ຢູ່ ສປປ ລາວ ໂດຍ ສົມພາວັນ ນາກຄະວົງ	13
ປະຖົມປັດໄຈສຳຫລັບການຫລຸດຜ່ອນຄວາມທຸກຍາກ ໂດຍ: ພິຊານໄຊ ພູທອນສ້າງສະຫວັນ	25
ຄຳສັບທາງວິຊາການ	35

---

## ການແລກປ່ຽນຂໍ້ມູນເພື່ອສົ່ງເສີມການພັດທະນາ

ໃນເດືອນມີນາປີ 2003, ທີມງານອົງການສະຫະປະຊາຊາດປະຈຳຢູ່ ສປປ ລາວໄດ້ພົບປະເພື່ອ ປຶກສາຫາລື ເຖິງວິທີການເພື່ອສົ່ງເສີມການໂອ້ລົມສົນທະນາ ແລະ ແລກປ່ຽນຂໍ້ມູນຂ່າວສານ ເຊິ່ງກັນ ແລະ ກັນ ໃນການເຮັດວຽກ ເພື່ອການພັດທະນາຂອງປະເທດ. ທີມງານດັ່ງກ່າວຈຶ່ງໄດ້ຕົກລົງສ້າງ ໜັງສືວາລະສານເພື່ອເປັນເວທີຂອງການໂອ້ລົມສົນທະນາ ແລະ ປຶກສາຫາລືໃນດ້ານວຽກງານ ເລີ່ມເຮັດບົດບັນທຶກ ທີ່ຈະສະໜອງກອງປະຊຸມ ໂຕ້ວາທິວາດ້ວຍວຽກງານການພັດທະນາ, ແລະ ຫຼັງຈາກນັ້ນໄດ້ສ້າງຄະນະກຳມະການຮຽບຮຽງ ເພື່ອຂຶ້ນຄຳນຳພາ. ຄະນະກຳມະການຮຽບຮຽງວາລະ ສານ ຈຸດປະກາຍ ເຊື່ອໝັ້ນ ຢ່າງຍິ່ງວ່າ ຈຸດປະກາຍຂອງການຫຼຸດຜ່ອນຄວາມທຸກຍາກ ແລະ ການສົ່ງເສີມ ການພັດທະນາໃນສ.ປ.ປ.ລາວ ຈະດຳເນີນໄປໄດ້ດີກວ່າເກົ່າ ຖ້າທາກມີການແລກປ່ຽນຂໍ້ມູນຂ່າວສານ ແລະ ແນວຄວາມຄິດທີ່ສ້າງສັນ. ບົດເລື່ອງທີ່ສະເໜີໃນວາລະສານດັ່ງກ່າວນີ້ ຈະເປັນສິ່ງທ້າທາຍ ແນວຄວາມຄິດຂອງພວກເຮົາໃນປັດຈຸບັນ ແລະ / ຫຼື ມີຂໍ້ມູນຂ່າວສານ ຍັງບໍ່ທັນໄດ້ຮັບການພິມ ເຜີຍແຜ່ມາກ່ອນ. ພວກເຮົາຫວັງຢ່າງຍິ່ງວ່າວາລະສານ ຈຸດປະກາຍຈະເປັນສິ່ງກະຕຸ້ນຊຸກຍູ້ ໂອ້ລົມສົນ ທະນາກ່ຽວກັບວຽກງານ ການພັດທະນາໄດ້ຢ່າງທ້າວທັນ ແລະ ປະກອບສ່ວນເຮັດໃຫ້ເກີດມີຄວາມ ເຂົ້າໃຈ ທີ່ດີຂຶ້ນກ່ຽວກັບສິ່ງທ້າທາຍ ໃນການພັດທະນາຢູ່ໃນ ສປປ ລາວ.

# ຄຳນຳ

ຍິນດີຕ້ອນຮັບສູ່ວາລະສານຈຸດປະກາຍ ສະບັບພິເສດຄັ້ງທີສອງ, ອີກຄັ້ງໜຶ່ງທີ່ສະບັບພິເສດນີ້ໄດ້ປະກອບ ມີຜູ້ຂະນະເລີດຂອງລາງວັນຄົ້ນຄ້ວາດ້ານການພັດທະນາຂອງປີນີ້ ທີ່ຈັດຂຶ້ນໂດຍອົງການສະຫະ ປະຊາຊາດ. ຂ້າພະເຈົ້າມີຄວາມຍິນດີທີ່ໄດ້ເຫັນການສຶກສາຄົ້ນຄ້ວາ ແລະ ບົດຂຽນກ່ຽວ ກັບການພັດທະນາ ໄດ້ຮັບການ ຂະຫຍາຍຕົວ ແລະ ເປັນທີ່ສົນໃຈຫລາຍຂຶ້ນ ໃນປະເທດ.

ເຖິງຈະໄດ້ປະເຊີນກັບໜ້າທີ່ທີ່ທ້າທາຍ, ຄະນະກຳມະການອາສາສະໜັກຂອງພວກເຮົາກໍໄດ້ເຮັດວຽກ ງານໜ້າທີ່ໄດ້ເປັນຢ່າງດີໃນການຄັດເລືອກເອົາຜູ້ຂຽນ ສຳລັບລາງວັນຄົ້ນຄ້ວາດ້ານການພັດທະນາໃນປີນີ້, ແລະ ຂາພະເຈົ້າກໍເຊື່ອໝັ້ນວ່າທຸກທ່ານຈະມັກ ແລະ ໄດ້ຮັບຄວາມສູງຄວາມເຂົ້າໃຈ ຈາກການອ່ານບົດຂຽນສາມບົດ ທີ່ໄດ້ຖືກຄັດເລືອກສຳລັບວາລະສານສະບັບພິເສດນີ້. ມາລາຍູ ໃບລາຕີ, ຜູ້ຂະນະເລີດໃນປີນີ້, ໄດ້ເຮັດການຄົ້ນຄ້ວາທີ່ເປັນຕົ້ນສະບັບກ່ຽວກັບ ສູນສຶກສາຊຸມຊົນ. ວຽກງານທີ່ລຳໜ້ານີ້ໄດ້ສະໜອງແບບຢ່າງທີ່ດີ ທີ່ສະແດງໃຫ້ເຫັນວ່າ ການເຮັດບົດສຶກສາຄົ້ນຄ້ວາທີ່ລະອຽດນັ້ນບໍ່ພຽງແຕ່ເປັນການສ້າງບົດບັນທຶກທີ່ມີຄຸນຄ່າຂອງ ຂອບເຂດສະເພາະໃດໜຶ່ງໃນປະເທດ, ແຕ່ຍັງໄດ້ສ້າງຂໍ້ມູນທີ່ສຳຄັນ ແລະ ລຳຄ່າສຳລັບຜູ້ທີ່ວາງແຜນ ແລະ ນະໂຍບາຍໃນການພັດທະນາ.

ຮອງຂະນະເລີດແມ່ນ ສົມພາວັນ ນາກຄະວົງ, ຜູ້ເຊິ່ງໄດ້ຊື່ໃຫ້ເຫັນເຖິງຄຸນຄ່າຂອງການມີຫົນທາງໃນການນຳເອົາຜົນປະໂຫຍດທີ່ຫລາກຫລາຍເຂົ້າສູ່ຊຸມຊົນທີ່ຫ່າງໄກສອກຫລີກ, ແລະ ພິຊານໄຊພູທອນສ້າງສະຫວັນ, ຜູ້ເຊິ່ງໄດ້ສະແດງທັດສະນະທີ່ເປີດເຜີຍ ແລະ ໜັກແໜ້ນໃນ ການວາງແຜນໃນການພັດທະນາ. ບົດຂຽນຂອງນັກຂຽນເຫລົ່ານີ້ເປັນສະເໜີອັນດັ່ງແຮງບັນດານໃຈສຳລັບນັກບັນຍາຊົນຄົນລາວ ແລະ ຜູ້ອື່ນໆທີ່ຈະຊ່ວຍນຳພາປະເທດກ້າວເຂົ້າໄປສູ່ ຄວາມວັດທະນາຖາວອນຫລາຍຂຶ້ນ. ຂ້າພະເຈົ້າຂໍຕົບມືຊົມເຊີຍທຸກໆທ່ານທີ່ສົ່ງບົດເຂົ້າຮ່ວມໃນ ລາງວັນຄົ້ນຄ້ວາດ້ານພັດທະນາ ໃນປີນີ້ ແລະ ຂໍຊຸກຍູ້ໃຫ້ທຸກຄົນ ແລະ ຄົນອື່ນໆສືບຕໍ່ໃນຄວາມພາກພຽນພະຍາຍາມ. ຄືດັ່ງໃນທຸກວຽກງານຂະແໜງການ, ການຝຶກຊ້ອມ ແລະ ຄວາມມຸ່ງຫວັງນັ້ນ ຈະນຳມາເຊິ່ງຜົນລາງວັນໃນທີ່ສຸດ.



ໂອລິເວຍ ແຢມບີ

ຮັກສາການຜູ້ປະສານງານອົງການສະຫະປະຊາຊາດປະຈຳ ສປປລາວ

# ການສຶກສານອກລະບົບໂຮງຮຽນຕໍ່ການພັດທະນາຊຸມຊົນ

ໂດຍ: ມາລາບູ ໂປລາຕີ

ບົດວິໄຈນີ້ມີຈຸດປະສົງ ເພື່ອສຶກສາເຖິງບາງແງ່ມຸມຂອງຊີວິດການເປັນຢູ່ຂອງກຸ່ມຕົວຢ່າງໃນສູນການສຶກສາຊຸມຊົນ. ສູນການສຶກສາຊຸມຊົນ ໄດ້ສະໜອງໂອກາດໃຫ້ປະຊາຊົນ ໄດ້ຮັບການສຶກສາດ້ານວິຊາຊີບ, ຂະຫຍາຍຄວາມທລາກທລາຍຂອງສາຂາວິຊາອາຊີບຫຼັກ ແລະ ສຳຮອງທີ່ປະກອບ. ລາຍຮັບ ແລະ ລາຍຈ່າຍ ກໍ່ເພີ່ມຂຶ້ນ ແລະ ຄຸນນະພາບຊີວິດ ໂດຍລວມກໍ່ດີຂຶ້ນໄດ້ໃນລະດັບໜຶ່ງ. ສິ່ງນັ້ນໄດ້ເປັນບາດກ້າວອັນດີເລີດ ແລະ ເປັນການປະກອບສ່ວນອັນສຳຄັນ ໃນການພັດທະນາຊຸມຊົນ, ເຊິ່ງກໍ່ເປັນບັດໄຈໜຶ່ງທີ່ສົ່ງຜົນ ເຮັດໃຫ້ເສດຖະກິດ - ສັງຄົມ ມີການຂະຫຍາຍຕົວໃນໄລຍະຍາວ. ເຖິງຢ່າງໃດກໍ່ຕາມ, ສູນສຶກສາຊຸມຊົນຍັງຂາດເຄື່ອງ ອຳນວຍຄວາມສະດວກ, ແລະ ຄວາມທລາກທລາຍຂອງວິຊາສິດສອນ. ຍັງມີປະຊາຊົນຈຳນວນໜຶ່ງທີ່ບໍ່ສາມາດນຳໃຊ້ວິຊາຊີບທີ່ຝຶກອົບຮົມມາ, ໂດຍສະເພາະ ແມ່ນໃຊ້ໃນການເປີດທຸລະກິດຂອງຕົວເອງ. ບົດຂຽນນີ້ ຍັງໄດ້ສະເໜີຄຳແນະນຳຂອງປະຊາຊົນ ກ່ຽວກັບການພັດທະນາປະສິດທິພາບຂອງສູນສຶກສາຊຸມຊົນ.

## ສູນການສຶກສາຊຸມຊົນ

ສູນການສຶກສາຊຸມຊົນ ໄດ້ເລີ່ມໃນປີ 1990 ໃນໂຄງການ ລົບລ້າງຄວາມບໍ່ຮູ້ໜັງສື, ບຳລຸງຍົກລະດັບການສຶກສາ ແລະ ຝຶກອົບຮົມວິຊາຊີບໃຫ້ແມ່ຍິງຢູ່ ແຂວງ ຫລວງນ້ຳທາ, ໃນນັ້ນໄດ້ເລີ່ມຢູ່ເມືອງ ຫລວງນ້ຳທາ 2 ສູນ ແລະ ຢູ່ ເມືອງ ສິງ 1 ສູນ. ກິດຈະກຳທີ່ຈັດຂຶ້ນໃນເວລານັ້ນມີ ຮຽນໜັງສື, ຕຳຫຼຸກ, ຕັດຫຍິບ, ປູກຝັງ, ລ້ງສັດ ແລະ ປຸງແຕ່ງອາຫານ. ພາຍຫຼັງຜູ້ເຂົ້າຝຶກອົບຮົມໄດ້ຮຽນຈົບຕາມກຳນົດຫຼັກສູດແລ້ວ ກໍ່ໄດ້ສ້າງກິດຈະກຳ ເພື່ອດຳເນີນວິຊາຊີບຕາມທີ່ຕົນໄດ້ຝຶກອົບຮົມມາ, ທາງໂຄງການກໍ່ໄດ້ໃຫ້ກູ້ຢືມທຶນຫມູນວຽນຈຳນວນໜຶ່ງ ເພື່ອເປັນຄ່າໃຊ້ຈ່າຍໃນການດຳເນີນແຜນງານຫາລາຍໄດ້ເສີມໃຫ້ແກ່ຄອບຄົວ ແລະ ເລີ່ມຕົ້ນໃນການປະກອບອາຊີບໃຫມ່.

ໃນປີ 1992 ອົງການ UNESCO ມີໂຄງການທົດລອງກ່ຽວກັບ ສູນການສຶກສາຊຸມຊົນຂຶ້ນ ຢູ່ໃນຂົງເຂດພາກພື້ນ ອາຊີ - ປາຊີຟິກ. ໃນໂຄງການດັ່ງກ່າວ ສປປ ລາວ ກໍ່ໄດ້ຮັບທຶນດຳເນີນການທົດລອງຢູ່ສອງບ້ານຄື: ບ້ານ ແກ້ວກູ້ ເມືອງ ອຸດົມ ແລະ ບ້ານນານິກຊຸ້ມ ເມືອງ ທຸລະຄົມ, ແຂວງ ວຽງຈັນ. ການດຳເນີນໂຄງການທົດລອງ ໃນສອງບ້ານດັ່ງກ່າວ ໄດ້ເປີດໂອກາດໃຫ້ຊາວບ້ານມີສ່ວນຮ່ວມໃນການປະກອບສ່ວນທຶນຮອນ ແລະ ແຮງງານ ເພື່ອປຸກສ້າງສູນການສຶກສາຊຸມຊົນ. ປະຊາຊົນໄດ້ປຶກສາຫາລື, ສ້າງແຜນກິດຈະກຳຈາກບັນຫາ ແລະ ຄວາມຕ້ອງການຂອງຊາວບ້ານ. ສ່ວນລັດຖະບານ ແລະ ຝ່າຍໂຄງການແມ່ນເຮັດໜ້າທີ່ອຳນວຍຄວາມສະດວກ ແລະ ສ້າງເງື່ອນໄຂບາງອັນທີ່ຈຳເປັນເທົ່ານັ້ນ. ຜ່ານການທົດລອງເຫັນວ່າ ປະຊາຊົນໄດ້ມີໂອກາດ ໃນການເຂົ້າຮ່ວມໃນການຮຽນ ແລະ ໃນກິດຈະກຳອື່ນໆ ທີ່ເປັນປະໂຫຍດໃຫ້ແກ່ຊາວບ້ານ. ຜົນປະໂຫຍດທີ່ເກີດຈາກການຈັດກິດຈະກຳຕ່າງໆ ຂອງການສຶກສານອກລະບົບໂຮງຮຽນ ໃນສູນການສຶກສາຊຸມຊົນ ໄດ້ແຕ່ຂະຫຍາຍອອກຢ່າງ

ກ້ວາງຂວາງ, ເຮັດໃຫ້ຊາວບ້ານຢູ່ເຂດອື່ນ ທີ່ບໍ່ໄດ້ເຂົ້າຮ່ວມໂຄງການ ມີຄວາມສົນໃຈ ແລະ ຍາກສ້າງ ສູນດັ່ງກ່າວ (ກະຊວງສຶກສາທິການ, 2001a).

ໃນປະຈຸບັນ, ທົ່ວປະເທດມີ ສູນການສຶກສາຊຸມຊົນ ທັງໝົດ 305 ສູນ (ຫລວງໄຊ, 2002) ແລະ ລັດຖະບານ ກໍ່ໄດ້ມີຄວາມເອົາໃຈໃສ່ ໃນການສົ່ງເສີມການຈັດຕັ້ງ ສູນດັ່ງກ່າວຂຶ້ນຕື່ມອີກ ໃນ ສປປ ລາວ, ໂດຍມີຂີດຄວາມສາມາດໃນການສ້າງ 8 ສູນ ຕໍ່ປີ. ໃນແຕ່ລະປີ ໂດຍເລີ່ມຈາກ ປີ 2006 ເປັນຕົ້ນໄປ, ຈະທັນເອົາ 50% ຂອງຜູ້ທີ່ປະລະການຮຽນໃຫ້ເຂົ້າມາຮ່ວມໃນໂຄງການປະຊາສຶກສາ ແລະ ທັກສະຊີວິດ ແລະ ມອບໂອກາດໃຫ້ຜູ້ໃຫຍ່ ທີ່ກົກຫນັງສືເຂົ້າຮ່ວມໃນໂຄງການປະຊາສຶກສາລະບົບການຝຶກອົບຮົມວິຊາຊີບ ແລະ ສົມຮຽງານຢູ່ເຂດຊົນນະບົດ ທີ່ຖືກສ້າງຂຶ້ນໃນ ປີ 2005. ໃນປີ 2006 ກໍ່ໄດ້ມີການສ້າງຕັ້ງທີມງານຝຶກອົບຮົມເຄື່ອນທີ່ ແລະ ຄາດວ່າ ຈະມີຊາວໜຸ່ມ 500,000 ຄົນ ໃນພົນລະເມືອງກົກຫນັງສືທີ່ມີອາຍຸແຕ່ 15 - 40 ປີ ຈຳນວນ 1,47 ລ້ານຄົນ, ທີ່ຈະໄດ້ຮັບການຝຶກອົບຮົມຜ່ານລະບົບເຄື່ອນທີ່ດັ່ງກ່າວກ່ອນປີ 2015 (ບຸກຜາ, 2004).

### **ທິດສະດີກ່ຽວຂ້ອງກັບສູນການສຶກສາຊຸມຊົນ**

#### **ບົດບາດ ແລະ ໜ້າທີ່ຂອງສູນການສຶກສາຊຸມຊົນ**

ສູນການສຶກສາຊຸມຊົນ ແມ່ນສະຖານທີ່ ເພື່ອດຳເນີນກິດຈະກຳການສຶກສານອກລະບົບໂຮງຮຽນ ເຊັ່ນ: ການຮຽນ-ການສອນ ເພື່ອລຶບລ້າງຄວາມບໍ່ຮູ້ຫນັງສື, ການສຶກສາຕໍ່ເນື່ອງ, ການຝຶກອົບຮົມ ວິຊາຊີບຂັ້ນພື້ນຖານ, ການປະຊຸມ ແລະ ການວາງສະແດງ. ສູນການສຶກສາຊຸມຊົນ ຍັງເປັນບ່ອນ ເຜີຍແຜ່ຄວາມຮູ້ ແລະ ຂໍ້ມູນຂ່າວສານສານດ້ານຕ່າງໆ ກ່ຽວກັບການພັດທະນາຄຸນະພາບຊີວິດຂອງ ປະຊາຊົນ ເປັນຕົ້ນ ແມ່ນຄວາມຮູ້ດ້ານສັງຄົມ, ວິທະຍາສາດ, ວິທະຍາການຂັ້ນພື້ນຖານ, ໃຫ້ແກ່ຊຸມຊົນຕາມຄວາມສົນໃຈຂອງປະຊາຊົນ (ກະຊວງສຶກສາທິການ, 2001b).

#### **ຫລັກການຂອງສູນການສຶກສາຊຸມຊົນ**

ຫົວໃຈອັນສຳຄັນທີ່ ສູນການສຶກສາຊຸມຊົນ ຈະສາມາດດຳເນີນໄປຢ່າງມີປະສິດທິພາບ ແມ່ນກຸ່ມເປົ້າ ຫມາຍຕ້ອງເຂົ້າໃຈເຖິງຄວາມສຳຄັນ ແລະ ຄຸນປະໂຫຍດຂອງສູນການສຶກສາຊຸມຊົນ. ນອກຈາກ ນັ້ນ, ເຖິງວ່າຫລາຍໆພາກສ່ວນ ເຊັ່ນ ອຳນາດການປົກຄອງຂອງລັດຖະບານ ແລະ ອົງການຊ່ວຍເຫລືອ ຂອງຕ່າງປະເທດຈະໃຫ້ຄວາມຊ່ວຍເຫລືອ, ການປຸກສ້າງສູນການສຶກສາຊຸມຊົນ ແລະ ການດຳເນີນ ກິດຈະກຳ ຕ້ອງນຳໃຊ້ຊັບພະຍາກອນ ແລະ ແຮງງານທີ່ມີໃນທ້ອງຖິ່ນ. ສິ່ງໃດທີ່ບໍ່ມີໃນທ້ອງຖິ່ນ ກໍ່ຂໍການປະກອບສ່ວນຊ່ວຍເຫລືອຈາກພາກສ່ວນອື່ນໆ, ແຕ່ການຄຸ້ມຄອງບໍລິຫານ, ການປົກປັກ ຮັກສາ, ການສ້ອມແປງ ແລະ ການນຳໃຊ້ ສູນການສຶກສາຊຸມຊົນ ແມ່ນໜ້າທີ່ຮັບຜິດຊອບຂອງ ຊາວບ້ານ(ກະຊວງສຶກສາທິການ, 2001b). ມັນເປັນສິ່ງທີ່ສຳຄັນ ທີ່ແຜນດຳເນີນກິດຈະກຳ ຕ້ອງເກີດຈາກບັນຫາ, ຄວາມຈຳເປັນ, ຄວາມຕ້ອງການຂອງກຸ່ມເປົ້າຫມາຍ.

## ວິທີວິທະຍາ

ບົດວິໄຈນີ້ໄດ້ລົງເກັບກຳຂໍ້ມູນຈາກ 4 ສູນການສຶກສາຊຸມຊົນບ້ານ ໃນນະຄອນຫລວງວຽງຈັນຄື: ສູນການສຶກສາຊຸມຊົນບ້ານຄົກເພີງ, ເມືອງສັງທອງ, ສູນການສຶກສາຊຸມຊົນບ້ານສິມມະໂນ, ສູນການສຶກສາຊຸມຊົນບ້ານຫ້ອມ, ເມືອງທາດຊາຍຟອງ ແລະ ສູນການສຶກສາຊຸມຊົນບ້ານທ່າກິກໄຮ, ເມືອງປາກກຸ້ມ. ຂໍ້ມູນປະຖົມພູມ ໄດ້ຈາກການສຳພາດດ້ວຍການໃຊ້ແບບສອບຖາມເພື່ອເກັບກຳຂໍ້ມູນ ກ່ຽວກັບ ສະພາບຊີວິດການເປັນຢູ່ຂອງກຸ່ມຕົວຢ່າງກ່ອນ ແລະ ຫລັງ ເຂົ້າຮັບການຝຶກອົບຮົມຈາກ ສູນການສຶກສາຊຸມຊົນບ້ານ. ຫລັງຈາກນັ້ນ ກໍ່ໄດ້ມີການສຶກສາປຽບທຽບຂໍ້ມູນຂອງທັງສອງໄລຍະ ໂດຍໄດ້ຖືກເກັບກຳເຂົ້າໃນຄອມພິວເຕີ ເພື່ອສົມທຽບ ແລະ ວິເຄາະຂໍ້ມູນ. ຂໍ້ມູນທຸ່ງຕີຍະພູມປະກອບ ດ້ວຍເອກະສານຕ່າງໆ ຈາກຫລາຍພາກສ່ວນເຊັ່ນ ກະຊວງສຶກສາທິການ, ພະແນກສຶກສານອກ ລະບົບໂຮງຮຽນປະຈຳນະຄອນຫລວງ, ແລະ ຫໍສະໜຸດມະຫາວິທະຍາໄລແຫ່ງຊາດ.

ກຸ່ມຕົວຢ່າງແມ່ນປະຊາຊົນ 62 ຄົນຈາກຈຳນວນ 139 ຄົນ ທີ່ໄດ້ຜ່ານການຝຶກອົບຮົມໃນໄລຍະ ປີ 2005 ທີ່ຜ່ານມາຈາກ 4 ສູນການສຶກສາຊຸມຊົນບ້ານ. ເພດຍິງກວມອັດຕາສ່ວນ 58.06%. ສູນການສຶກສາຊຸມຊົນບ້ານຄົກເພີງ ມີ 19 ຄົນ, ສູນການສຶກສາຊຸມຊົນບ້ານສິມມະໂນ ມີ 7 ຄົນ, ສູນການສຶກສາຊຸມຊົນບ້ານທ່າກິກໄຮ ມີ 22 ຄົນ ແລະ ສູນການສຶກສາຊຸມຊົນບ້ານຫ້ອມ ມີ 14 ຄົນ. ພ້ອມກັນນັ້ນ ກໍ່ໄດ້ມີການສັງເກດເບິ່ງຕົວຈິງ, ອຸປະກອນທີ່ນຳໃຊ້ເຂົ້າໃນການເຮັດກິດຈະກຳ, ສະຖານທີ່ເຮັດກິດຈະກຳ, ພະນັກງານວິຊາການປະຈຳສູນ ແລະ ຜູ້ເຂົ້າຮັບການຝຶກອົບຮົມ.

## ຂໍ້ມູນທີ່ໄດ້ຮັບ

### ອາຊີບຫລັກ ແລະ ອາຊີບເສີມ

ອາຊີບຫລັກຂອງກຸ່ມຕົວຢ່າງ ກ່ອນການຝຶກອົບຮົມຈາກສູນສຶກສາຊຸມຊົນບ້ານ ແມ່ນຊາວນາ, ກວມ ເອົາເກືອບ 70% (ຕາຕະລາງ 1). ນັກຮຽນທີ່ຫາກໍ່ຮຽນຈົບໃນລະດັບໃດຫນຶ່ງ ແລະ ຊອກວຽກ ບໍ່ທັນ ໄດ້ກວມເອົາ 8%, ໃນຂະນະດຽວກັນກໍ່ມີປະຊາຊົນພຽງແຕ່ຫນ້ອຍດຽວທີ່ປະກອບອາຊີບອື່ນໆ ທີ່ຕ້ອງ ໃຊ້ທັກສະສະເພາະ. ເມື່ອສັງເກດເບິ່ງອາຊີບສຳຮອງເຫັນວ່າ ຜູ້ເຂົ້າຮັບການຝຶກອົບຮົມ ສ່ວນໃຫຍ່ຈະບໍ່ມີອາຊີບສຳຮອງ ຄິດເປັນສ່ວນຮ້ອຍ 29%, ລ້ຽງສັດ 8% ແລະ ຕັດຫຍິບ 1.61%. ພາຍຫລັງທີ່ໄດ້ຮັບການຝຶກອົບຮົມຈາກສູນການສຶກສາຊຸມຊົນບ້ານ ກໍ່ໄດ້ມີການປ່ຽນແປງທີ່ເຫັນໄດ້ ແຈ້ງ. ອາຊີບຫລັກໃນການເຮັດນາຫລຸດລົງເຫລືອ 56%, ຜູ້ຊອກວຽກບໍ່ທັນໄດ້ຫລຸດລົງເຫລືອຕ່ຳກວ່າ 2% , ແລະ ຈຳນວນຂອງຄົນທີ່ເຮັດວຽກໂດຍນຳໃຊ້ທັກສະສະເພາະກໍ່ເລີ່ມເພີ່ມຂຶ້ນ.

ຕາຕະລາງ 1: ອາຊີບຫລັກ ແລະ ສຳຮອງຂອງກຸ່ມຕົວຢ່າງກ່ອນ ແລະ ຫລັງການຝຶກອົບຮົມ

ອາຊີບ	ອາຊີບຫລັກ		ອາຊີບສຳຮອງ	
	ກ່ອນຝຶກອົບຮົມ (%)	ຫລັງຝຶກອົບຮົມ (%)	ກ່ອນຝຶກອົບຮົມ (%)	ຫລັງຝຶກອົບຮົມ (%)
ເຮັດນາ	69.36	56.46	4.84	8.06
ເຮັດສວນ	0	1.61	20.96	8.06
ຄ້າຂາຍ	0	3.23	9.68	6.45
ລົງສັດ	0	1.61	8.07	17.75
ຮັບຈ້າງທົ່ວໄປ	0	1.61	6.45	3.23
ຕຳຫຼກ	6.45	9.68	14.52	11.29
ກໍ່ສ້າງ - ຊ່າງໄມ້	1.61	6.45	1.61	1.61
ພະນັກງານລັດ	9.68	11.29	0	0
ຕັດຫຍິບ	1.61	3.23	1.61	16.14
ປຸງແຕ່ງອາຫານ	0	0	0	12.90
ນັກຮຽນ ທີ່ຫາກໍ່ຮຽນຈົບ ແລະ ຊອກວຽກບໍ່ທັນໄດ້	8.07	1.61	0	0
ເສີມສວຍ	1.61	1.61	0	0
ບໍ່ມີ	0	0	29.03	12.90
ອື່ນໆ	1.61	1.61	3.23	1.61
ລວມ :	100	100	100	100

**ລາຍຮັບ ແລະ ລາຍຈ່າຍ**

ລາຍຮັບຕໍ່ເດືອນ ຂອງກຸ່ມຕົວຢ່າງກ່ອນການຝຶກອົບຮົມຈາກສູນການສຶກສາຊຸມຊົນບ້ານ ສ່ວນໃຫຍ່ ຈະຢູ່ໃນລະຫວ່າງ 100,000 - 500,000 ກີບ (ຕາຕະລາງ 2). ສ່ວນລາຍຮັບທີ່ສູງ ແລະ ຕໍ່າກ່ວານັ້ນ, ແລະ ຜູ້ທີ່ບໍ່ມີລາຍຮັບເລີຍແມ່ນກວມເອົາອັດຕາສ່ວນທີ່ເທົ່າກັນ ມີ 8%. ພາຍຫລັງການຝຶກອົບຮົມ ຈາກສູນການສຶກສາ, ຈຳນວນກຸ່ມຄົນທີ່ມີລາຍຮັບປານກາງ ແລະ ສູງໄດ້ເພີ່ມຂຶ້ນ ແລະ ຈຳນວນຄົນ ມີລາຍຮັບຕໍ່າ ຫລື ບໍ່ມີລາຍຮັບເລີຍໄດ້ຫລຸດລົງ.

ຕາຕະລາງ 2: ລາຍຮັບຂອງກຸ່ມຕົວຢ່າງກ່ອນ ແລະ ຫລັງ ການຝຶກອົບຮົມ

ລາຍຮັບຕໍ່ເດືອນ (ກີບ)	ກ່ອນຝຶກອົບຮົມ (%)	ຫລັງຝຶກອົບຮົມ (%)
< 100,000	8.06	0
100,000 500,000	74.21	75.81
500,001 1,000,000	8.06	17.74
1,000,001 1,500,000	0	3.23
1,500,001 2,000,000	0	0
2,000,001 2,500,000	1.61	0
> 2,500,000	0	1.61
ບໍ່ມີ	8.06	1.61
ລວມ:	100	100

ລາຍຈ່າຍຕໍ່ເດືອນ ຂອງກຸ່ມຕົວຢ່າງຫລັງການຝຶກອົບຮົມຈາກສູນການສຶກສາຊຸມຊົນບ້ານ ກໍ່ເພີ່ມຂຶ້ນ ຄຽງຄູ່ໄປກັບລາຍຮັບ, ດັ່ງທີ່ສະແດງໃນຕາຕະລາງ 3.

ຕາຕະລາງ 3: ລາຍຈ່າຍຂອງກຸ່ມຕົວຢ່າງກ່ອນ ແລະ ຫລັງ ການຝຶກອົບຮົມ

ລາຍຈ່າຍຕໍ່ເດືອນ (ກີບ)	ກ່ອນຝຶກອົບຮົມ (%)	ຫລັງຝຶກອົບຮົມ (%)
< 100,000	11.29	6.45
100,000 500,000	85.48	82.26
500,001 1,000,000	3.23	8.06
1,000,001 1,500,000	0	0
1,500,001 2,000,000	0	3.23
2,000,001 2,500,000	0	0
> 2,500,000	0	0
ບໍ່ມີ	0	0
<b>ລວມ :</b>	<b>100</b>	<b>100</b>

### ການວິເຄາະ

ກ່ອນເຂົ້າຮັບການຝຶກອົບຮົມ ປະຊາຊົນໂດຍສ່ວນໃຫຍ່ມີອາຊີບຫລັກເປັນຊາວນາ ແລະ ເຮັດສວນ. ເປັນທີ່ເຫັນໄດ້ວ່າຄວາມຫລາກຫລາຍທາງດ້ານ ການປະກອບອາຊີບຫລັກຍັງມີໜ້ອຍ, ທັງນີ້ກໍ່ຍ້ອນວ່າກ່ອນການຝຶກອົບຮົມ ຈາກສູນການສຶກສາຊຸມຊົນ, ປະຊາຊົນແມ່ນຍັງມີຄວາມຈຳກັດຫລາຍດ້ານທັກ ສະດ້ານວິຊາສະເພາະ ເຮັດໃຫ້ເຂົາເຈົ້າ ບໍ່ສາມາດປະກອບອາຊີບອື່ນໄດ້ ນອກເໜືອຈາກການ ເຮັດນາ, ເຮັດສວນ, ເຊິ່ງເປັນອາຊີບທີ່ເຮັດສືບຕໍ່ກັນມາແຕ່ບັນພະບູລຸດ. ຂໍ້ຈຳກັດນັ້ນ ໄດ້ສົ່ງຜົນກະທົບໂດຍກົງເຮັດໃຫ້ການດຳລົງຊີວິດຂອງເຂົາເຈົ້າ ພົບກັບຄວາມຫຍຸ້ງຍາກຫລາຍປະການ. ອັນທີໜຶ່ງ, ການເຮັດນາເຮັດ ສວນຂອງປະຊາຊົນ ແມ່ນດຳເນີນໄປແບບປະຖົມ ປະຖານ, ຂາດເຕັກນິກວິທະຍາສາດທີ່ທັນສະໄຫມ, ແຕ່ອາໄສທຳມະຊາດເປັນສ່ວນໃຫຍ່. ປີໃດຟ້າຝົນອຳນວຍກໍ່ອາດໄດ້ຜົນຜະລິດດີ, ແຕ່ຖ້າປີໃດຝົນຟ້າ ອາກາດບໍ່ດີກໍ່ອາດໄດ້ຜົນຜະລິດໜ້ອຍເຮັດໃຫ້ຄອບຄົວບໍ່ກຸ້ມກິນຕະຫລອດປີ. ອັນທີສອງ ແມ່ນປະຊາຊົນ ບໍ່ສາມາດເຮັດອາຊີບອື່ນທີ່ບໍ່ເອື້ອຍອີງໃສ່ທຳມະຊາດ ໄດ້ເຖິງຈະຕ້ອງການເຮັດກໍ່ຕາມ ເພາະອາຊີບອື່ນທີ່ວ່າກໍ່ແມ່ນຕ້ອງເອື້ອຍອີງໃສ່ວິຊາສະເພາະເຊິ່ງເປັນສິ່ງທີ່ພວກເຂົາບໍ່ມີ.

ການທີ່ໄດ້ຮັບການຝຶກອົບຮົມຈາກສູນການສຶກສາຊຸມຊົນ ໄດ້ສ້າງຄວາມອາດສາມາດໃຫ້ປະຊາຊົນໃນການປະກອບອາຊີບໃໝ່ໆ ທີ່ພວກເຂົາບໍ່ສາມາດເຮັດໄດ້ໃນອະດີດ. ອີກສິ່ງໜຶ່ງ ທີ່ສຳຄັນແມ່ນ ກ່ອນການຝຶກອົບຮົມໄດ້ມີນັກຮຽນທີ່ຈົບການສຶກສາໃນລະດັບໃດໜຶ່ງ ຢາກເລີ່ມເຮັດວຽກ ແຕ່ກໍ່ບໍ່ສາມາດ ຊອກໄດ້, ເຊິ່ງກໍ່ອາດເປັນຍ້ອນຂໍ້ຈຳກັດທາງດ້ານວຸດທິການສຶກສາ. ແຕ່ພາຍຫລັງທີ່ເຂົ້າຮ່ວມ ການຝຶກອົບຮົມແລ້ວ, ຈຳນວນໂຕເລກຂອງນັກຮຽນເຫລົ່ານັ້ນ ກໍ່ຫລຸດລົງຈາກ 8% ເຫລືອໜ້ອຍກ່ວາ 2%, ໝາຍຄວາມວ່າພວກເຂົາ ເກືອບທຸກຄົນສາມາດຊອກວຽກເຮັດງານທຳໄດ້,

ທັງນີ້ສ່ວນໜຶ່ງ ກໍ່ເນື່ອງມາຈາກ ວິຊາສະເພາະ ທີ່ໄດ້ຮັບຈາກການຝຶກອົບຮົມຈາກສູນການ ສຶກສາຊຸມຊົນ.

ເມື່ອເບິ່ງການປ່ຽນແປງທາງດ້ານອາຊີບ, ອາຊີບຫລັກ ແມ່ນອາດບໍ່ມີການປ່ຽນແປງຫລາຍເທົ່າ ກັບອາຊີບສຳຮອງ. ທັງນີ້ກໍ່ຍ້ອນວ່າ ປະຊາຊົນສ່ວນໃຫຍ່ ແມ່ນມີອາຊີບຫລັກຢູ່ກ່ອນແລ້ວ. ແຕ່ໃນອີກດ້ານໜຶ່ງ, ວິຊາຊີບທີ່ໄດ້ຝຶກອົບຮົມມາສ່ວນໃຫຍ່ແມ່ນນຳໄປປະກອບອາຊີບສຳຮອງ. ອາຊີບເສີມໃນເຂດທີ່ປະຊາຊົນ ເຮັດໄວ້ເຮັດນາ ແມ່ນອາຊີບທີ່ພວກເຂົາເຮັດ ພາຍຫລັງທີ່ເກັບ ກ່ຽວຜົນຜະລິດແລ້ວໃນທ້າຍປີ ແລະ ບໍ່ໄດ້ເຮັດນາໃນລະດູແລ້ງ. ພາຍຫລັງທີ່ລະດູການຜະລິດ ເສັດສິ້ນແລ້ວ, ໃນໄລຍະ 4 - 5 ເດືອນ ທີ່ຫວ່າງ ແລະ ລໍຄອຍລະດູການເຮັດນາໃໝ່, ແຜນທີ່ ທີ່ຈະປະກອບອາຊີບສຳຮອງເພື່ອຫາລາຍໄດ້ເສີມ ແຕ່ຫລາຍຄົນກໍ່ບໍ່ສາມາດເຮັດໄດ້ ຍ້ອນບໍ່ມີທັກ ສະສະເພາະອັນອື່ນນອກຈາກການປູກຝັງ. ພາຍຫລັງທີ່ໄດ້ຮັບການຝຶກອົບຮົມຈາກສູນແລ້ວ, ຜູ້ທີ່ບໍ່ມີອາຊີບເສີມກໍ່ຫລຸດລົງຈາກ 29% ເຫລືອພຽງແຕ່ໜ້ອຍກ່ວາ 13%. ຜູ້ປະກອບອາຊີບຕັດ ຫຍິບ ເປັນອາຊີບ ສຳຮອງເພີ່ມຂຶ້ນຈາກໜ້ອຍກ່ວາ 2% ເປັນຫລາຍກ່ວາ 16%, ແລະ ປຸງແຕ່ງອາຫານກໍ່ເພີ່ມຂຶ້ນຈາກ 0 ເປັນ 12.9%.

ອາຊີບເສີມໃນການລ້ຽງສັດກໍ່ເພີ່ມຂຶ້ນສອງເທົ່າຈາກ 8% ເປັນເກືອບ 18%. ສຳລັບຊຸມຊົນຊົນນະ ບົດໂດຍທົ່ວໄປແລ້ວ, ການລ້ຽງສັດແມ່ນເປັນທີ່ນິຍົມຫລາຍ, ມັນປຽບດັ່ງການຝາກເງິນ ໃນທະນາ ຄານ ແລະ ສາມາດຖອນໃຊ້ໃນເວລາຈຳເປັນ, ແຕ່ວ່າການລ້ຽງສັດມັກພົບກັບບັນຫາສັດຕິດພະຍາດ ແລະ ຕາຍຮ່າ ເຮັດໃຫ້ເງິນທີ່ລົງທຶນສູນເສຍໄປລ້າໆ ຈຶ່ງເຮັດໃຫ້ມີປະຊາຊົນບໍ່ກ້າເຮັດຫລາຍ. ພາຍຫລັງທີ່ໄດ້ຮັບ ການຝຶກອົບຮົມ ກໍ່ຄືພາຍຫລັງທີ່ໄດ້ຮຽນຮູ້ເຕັກນິກການລ້ຽງສັດທີ່ເໝາະສົມ, ປະຊາຊົນກໍ່ມີຄວາມຫມັ້ນໃຈຂຶ້ນ ແລະ ກໍ່ເລີ່ມປະກອບອາຊີບລ້ຽງສັດຫລາຍຂຶ້ນ, ເປັນທັງການ ສ້າງງານ ແລະ ການສ້າງເງິນ. ໂດຍລວມ ແລ້ວ, ເມື່ອມີວິຊາສະເພາະແລ້ວ, ຫລາຍຄົນກໍ່ສາມາດ ປະກອບອາຊີບເສີມໄດ້ ແລະ ພວກເຂົາສາມາດ ຂະຫຍາຍຄວາມຫລາກຫລາຍທາງດ້ານ ອາຊີບສຳຮອງໃຫ້ຫລາຍຂຶ້ນ.

ນອກຈາກຈະເອົາໄປປະກອບເປັນອາຊີບແລ້ວ, ເຂົາເຈົ້າກໍ່ສາມາດນຳເອົາວິຊາຊີບທີ່ຝຶກອົບຮົມມາ ຫລາຍໆ ຂະແໜງການໄປຮັບໃຊ້ພາຍໃນຄອບຄົວ. ເປັນຕົ້ນແມ່ນທັກສະ ໃນການກໍ່ສ້າງ ເລື້ອຍໄມ້ ກໍ່ສາມາດຖືກນຳ ໃຊ້ໃນການປັບປຸງເຮືອນຊານບ້ານຊ່ອງດ້ວຍຕົວເຂົາເອງ ຫລຸດຜ່ອນການຈ້າງຊ່າງ ເຊິ່ງມີລາຄາຂ້ອນຂ້າງແພງ. ນອກຈາກນັ້ນ, ທັກສະໃນການຕັດຫຍິບກໍ່ສາມາດນຳໃຊ້ເຂົ້າໃນການຕັດ ເຄື່ອງນຸ່ງຫົ່ມ, ຫຍິບສິ່ງເສື້ອຂາດ ໃຫ້ແກ່ຕົນເອງ ແລະ ຄອບຄົວເປັນການປະຢັດເງິນແຜນ ທີ່ຈະຊື້ ເຄື່ອງໃໝ່, ໃນຂະນະທີ່ທັກສະໃນການ ປຸງແຕ່ງອາຫານກໍ່ເຮັດໃຫ້ເຂົາເຈົ້າມີສຸຂາອະນາໄມຕື່ມອີກ ໃນແຕ່ງຢູ່ຄົວກິນ ເຮັດໃຫ້ເກີດມີອາການເຈັບ ເປັນໜ້ອຍລົງ.

ການປ່ຽນແປງໄປຂອງການປະກອບອາຊີບຫລັກ ແລະ ສຳຮອງນັ້ນ ໄດ້ສົ່ງຜົນສະທ້ອນໄປສູ່ລາຍ ຮັບຂອງປະຊາຊົນ. ພາຍຫລັງທີ່ໄດ້ຮັບການຝຶກອົບຮົມ, ເຖິງວ່າລາຍຮັບສ່ວນໃຫຍ່ແມ່ນຍັງນອນ ໃນລະຫວ່າງ 100,000 - 500,000 ກີບ, ແຕ່ສິ່ງທີ່ສຳຄັນແມ່ນຜູ້ທີ່ມີລາຍຮັບຕ່ຳກ່ວາ 100,000 ກີບ ຫລຸດລົງຈາກ 8% ເຫລືອ 0%. ໃນເວລາດຽວກັນ, ຜູ້ທີ່ບໍ່ມີລາຍຮັບເລີຍຫລຸດລົງຈາກ 8% ເຫລືອ

ພຽງແຕ່ 1.61%. ຜູ້ທີ່ມີລາຍຮັບ 500,001 - 1,000,000 ກີບ ເພີ່ມຂຶ້ນເປັນສອງເທົ່າ, ໃນຂະນະດຽວກັນ ກໍ່ມີບາງຄົນກ້າວເຂົ້າສູ່ການທີ່ມີລາຍຮັບໃນລະດັບທີ່ສູງເຊິ່ງບໍ່ເຄີຍມີມາກ່ອນ ໃນອະດີດ. ຈາກເປົ້າໝາຍທີ່ໄດ້ສະເໜີ, ເຖິງວ່າເປົ້າໝາຍການເພີ່ມຂຶ້ນຂອງລາຍຮັບ ອາດຈະບໍ່ຫລາຍ ຈົນເປັນຈຸດເດັ່ນ ຫລືວ່າເພີ່ມຂຶ້ນຈົນທຸກຄົນຮັ່ງມີ, ແຕ່ເບິ່ງຕົວເລກໂດຍລວມແລ້ວກໍ່ເຫັນວ່າລາຍຮັບ ຂອງປະຊາຊົນ ເພີ່ມຂຶ້ນ, ເຊິ່ງເປັນບາດກ້າວອັນດີ ສໍາລັບປະຊາຊົນໃນທ້ອງຖິ່ນໃນການກ້າວ ເຂົ້າສູ່ການກຸ້ມຕົນເອງ ແລະ ການເພິ່ງພາຕົນເອງ. ເມື່ອປະຊາຊົນຫລຸດຜ່ອນການເອື້ອຍອົງການຊ່ວຍ ເຫລືອຈາກລັດຖະບານ, ລັດຖະບານກໍ່ສາມາດນໍາເງິນໄປພັດທະນາທາງດ້ານອື່ນ ບໍ່ວ່າຈະເປັນທາງ ດ້ານເສດຖະກິດ ຫລື ສັງຄົມ.

ພາຍຫລັງທີ່ມີການຝຶກອົບຮົມແລ້ວ ລາຍຈ່າຍຂອງກຸ່ມຕົວຢ່າງ ກໍ່ມີແນວໂນ້ມເພີ່ມຂຶ້ນຕາມການເພີ່ມ ຂຶ້ນຂອງລາຍຮັບ. ເມື່ອປະຊາຊົນມີລາຍ ໄດ້ເພີ່ມຂຶ້ນຈາກການປະກອບອາຊີບຕ່າງໆແລ້ວ ເຂົາເຈົ້າ ກໍ່ມີອໍານາດໃນການບໍລິໂພກສິນຄ້າ ແລະ ການບໍລິການຕ່າງໆ. ແຕ່ວ່າລາຍຈ່າຍທີ່ເພີ່ມຂຶ້ນນັ້ນບໍ່ ແມ່ນການໃຊ້ຈ່າຍທີ່ພູມເພື່ອຍ, ແຕ່ຫາກແມ່ນການໃຊ້ຈ່າຍໃນສິ່ງທີ່ຈໍາເປັນ ເປັນຕົ້ນແມ່ນບັດໄຈທັງສີ່ ທີ່ຈໍາເປັນບໍ່ວ່າຈະເປັນອາຫານ, ເຄື່ອງນຸ່ງຫົ່ມ ແລະ ຢາປິວພະຍາດ. ນອກຈາກນັ້ນ ລາຍຈ່າຍອີກສ່ວນ ຫນຶ່ງ ກໍ່ແມ່ນເພື່ອພັດທະນາຄຸນະພາບຊີວິດໂດຍລວມ, ລວມມີການສຶກສາຂອງສະມາຊິກ ໃນຄອບຄົວ, ເຄື່ອງອໍານວຍຄວາມສະດວກຕ່າງໆເພື່ອຮັບໃຊ້ຄົວເຮືອນ ແລະ ສໍາລັບການເດີນທາງ (ຕາຕະລາງ 4).

ຕາຕະລາງ 4: ປະເພດລາຍຈ່າຍຂອງຜູ້ທີ່ເຂົ້າຝຶກອົບຮົມ

ປະເພດລາຍຈ່າຍຂອງຜູ້ທີ່ເຂົ້າຝຶກອົບຮົມ	ສ່ວນຮ້ອຍ %
ອາຫານ	33.14
ປີ້ນປົວສຸຂະພາບ	15.73
ເຄື່ອງນຸ່ງຫົ່ມ	25.84
ເຄື່ອງໃຊ້ໃນຄົວເຮືອນ	9.00
ການສຶກສາ	5.06
ເດີນທາງ	11.23
ລວມ	100.00

**ຂໍ້ຈໍາກັດ ແລະ ຂໍ້ສະເໜີແນະ**

ມີປະຊາຊົນບາງຄົນ ທີ່ບໍ່ສາມາດນໍາເອົາວິຊາທີ່ໄດ້ຮຽນມາໄປປະກອບອາຊີບໄດ້. ບາງເທື່ອສາເຫດ ກໍ່ແມ່ນວ່າເຂົາເຈົ້າມີວຽກອື່ນເຮັດແລ້ວ. ແຕ່ກໍ່ມີຫລາຍຄົນມີຄວາມຄິດຢາກນໍາເອົາ ຄວາມຮູ້ທີ່ໄດ້ມາ ໄປປະກອບເຮັດທຸລະກິດຂອງຕົນເອງ ແຕ່ກໍ່ຕ້ອງພົບກັບຂອດບັນຫາຕ່າງໆ ເປັນຕົ້ນແມ່ນການທີ່ບໍ່ ມີທຶນ, ບໍ່ມີສະຖານທີ່ເຮັດກິດຈະກຳ, ຂາດພະນັກງານຊີ້ນຳ ແລະ ບໍ່ມີຕະຫລາດຮອງຮັບສິນຄ້າ.

ໃນຄວາມເປັນຈິງແລ້ວ, ຖ້າຫາກຂອດບັນຫາດັ່ງກ່າວໄດ້ຖືກຊ່ວຍແກ້ໄຂ, ປະຊາຊົນຫລາຍຄົນທີ່ຜ່ານການຝຶກອົບຮົມກໍ່ຈະມີໂອກາດດຳເນີນທຸລະກິດຂອງຕົນເອງ ໂດຍນຳໃຊ້ທັກສະ ທີ່ໄດ້ມາຈາກການຝຶກອົບຮົມ. ການເພີ່ມຂຶ້ນຂອງການມີວຽກເຮັດງານທຳ ແລະ ລາຍໄດ້ອາດ ຈະຂະຫຍາຍກ່ວາທີ່ເປັນຢູ່.

ອີງຕາມຄວາມຄິດເຫັນຂອງປະຊາຊົນທີ່ເຂົ້າຮ່ວມໃນສູນການສຶກສາຊຸມຊົນບ້ານ ກ່ຽວກັບຄວາມຕ້ອງການໃນການພັດທະນາສູນດັ່ງກ່າວໃນອະນາຄົດ, ເຫັນໄດ້ວ່າປະຊາຊົນຫລາຍກ່ວາ 1/4 ມີຄວາມຕ້ອງການທາງດ້ານອາຊີບທີ່ຈັດຝຶກອົບຮົມໃຫ້ມີຫລາຍຮູບແບບ ແລະ ສາຂາວິຊາຊີບທີ່ແຕກຕ່າງກັນໄປ ເພື່ອຕອບສະໜອງກັບເງື່ອນໄຂ ແລະ ຄວາມຕ້ອງການຂອງຕົນເອງ ແລະ ແທດເໝາະກັບສະພາບຕົວຈິງຂອງທ້ອງຖິ່ນ (ຕາຕະລາງ 5). ປະຊາຊົນບາງຄົນມີເງື່ອນໄຂທາງດ້ານວັດຖຸແຕ່ບໍ່ສາມາດປະກອບອາຊີບໄດ້ ຍ້ອນບໍ່ມີເງື່ອນໄຂທາງດ້ານສິມີແຮງງານ. ຕົວຢ່າງ: ມີບາງກຸ່ມຄົນຈຳນວນກໍ່ມີຫີນ ເພື່ອດຳເນີນທຸລະກິດຂອງຕົນ, ມີຫນອງປາ, ມີຈັກຫຍິບເຄື່ອງ ແລະ ອຸປະກອນຮັບໃຊ້ໃນການກໍ່ສ້າງ ແລະ ເຮັດເຄື່ອງເພີນິເຈີ ແຕ່ພວກເຂົາບໍ່ມີທັກສະພຽງພໍທີ່ຈະເລີ່ມຕົ້ນເຮັດ ຫລື ຈະປັບປຸງສິ່ງທີ່ເຮັດຢູ່ໃຫ້ດີຂຶ້ນຕື່ມ. ສູນການສຶກສາຊຸມຊົນ ມີງົບປະມານທີ່ຈຳກັດ ແລະ ບໍ່ສາມາດສະໜອງຝຶກອົບຮົມ ໄດ້ໃນທຸກວິຊາທີ່ປະຊາຊົນຕ້ອງການ. ດັ່ງນັ້ນ, ກ່ອນຈະເປີດຝຶກອົບຮົມພາກສ່ວນທີ່ກ່ຽວຂ້ອງ ຄວນຈະລົງສຳຫລວດຕົວຈິງກ່ອນວ່າປະຊາຊົນໃນຂົງເຂດສູນການສຶກສາຊຸມຊົນມີຄວາມຕ້ອງການຫຍັງຫລາຍທີ່ສຸດ ແລະ ມີເງື່ອນໄຂອຳນວຍຄວາມສະດວກແນວໃດ. ນອກຈາກຄວາມຕ້ອງການ ໃນການເພີ່ມວິຊາຮຽນໃຫ້ຫລາກຫລາຍຂຶ້ນ, ປະຊາຊົນຍັງມີຄວາມຕ້ອງການໃຫ້ພະນັກງານວິຊາການເພີ່ມຂຶ້ນ ເພື່ອ ໃຫ້ມີການສອນທີ່ລະອຽດ ເລິກເຊິ່ງກ່ວາເກົ່າ ເພື່ອໃຫ້ທ່ວງທັນກັບສັງຄົມ ປະຈຸບັນ. ອີກຫນຶ່ງ ໃນສິ່ງທີ່ຕ້ອງ ການກໍ່ແມ່ນທຶນໃຫ້ກູ້ຢືມ ເພື່ອທີ່ຈະສາມາດດຳເນີນ ແຜນງານເຮັດທຸລະກິດຂອງຕົນເອງ.

ຕາຕະລາງ 5: ຄວາມຕ້ອງການ ຢາກໃຫ້ສູນມີການປັບ ປຸງໃນອະນາຄົດ

ຂໍ້ມູນຄວາມຕ້ອງການ	ສ່ວນຮ້ອຍ%
ມີທຶນໃຫ້ກູ້ຢືມ	25.25
ເພີ່ມວິຊາຮຽນໃຫ້ຫລາຍຂຶ້ນ	27.27
ເພີ່ມພະນັກງານວິຊາການ	26.26
ສະຖານທີ່ເຮັດກິດຈະກຳ	13.64
ຫໍສະໜຸດ	3.03
ຕະຫລາດຈຳຫນ່າຍສິນຄ້າ	0.51
ອຸປະກອນນຳໃຊ້ເຂົ້າໃນການຝຶກອົບຮົມ	1.01
ການລົງຕິດຕາມການເຮັດກິດຈະກຳ	3.03

ມັນເປັນທີ່ຮັບຮູ້ວ່າທຶນຮອນມັກເປັນຂໍ້ຈຳກັດ ແລະ ບໍ່ສາມາດເຮັດທຸກສິ່ງຢ່າງໄດ້ໃນຊ່ວງໄລຍະ ເວລາສັ້ນໆ ແຕ່ວ່າລັດຖະບານຄວນເອົາໃຈໃສ່ຕໍ່ວຽກງານດັ່ງກ່າວຢ່າງຕໍ່ເນື່ອງ. ເຖິງມັນອາດຈະເຫັນ ຜົນຊ້າ ແຕ່ເມື່ອຜົນ ໄດ້ປະກົດຂຶ້ນ, ມັນກໍ່ຈະເປັນປະໂຫຍດຕໍ່ທຸກໆຝ່າຍ. ດ້ານການໃຫ້ທຶນກູ້ຢືມ ເພື່ອການຜະລິດ, ບັນຫາທີ່ຮັບ ຮູ້ກັນກໍ່ແມ່ນຄວາມສ່ຽງຕໍ່ການກາຍເປັນໜີ້ສູນ. ທັງນັ້ນກໍ່ຕ້ອງມີຄວາມ ເຂົ້າໃຈວ່າ ປະຊາຊົນພາຍຫລັງ ການຝຶກອົບຮົມ, ອາດຈະມີທັກສະໃນການປະກອບອາຊີບໃດໜຶ່ງ, ແຕ່ພວກເຂົາບໍ່ໄດ້ມີຄວາມຮູ້ທາງ ດ້ານການໄລ່ລ່ຽງເສດຖະກິດ. ດັ່ງນັ້ນ, ໃນການທີ່ຈະໃຫ້ເງິນກູ້ຢືມ ຕໍ່ຜູ້ທີ່ມີຄວາມສົນໃຈ ໃນການນຳໃຊ້ ສິມິແຮງງານທີ່ໄດ້ມາ ມາທຳການຜະລິດ, ຄວນມີການຝຶກອົບຮົມ ໃຫ້ກຸ່ມຄົນດັ່ງກ່າວ ໃນການໄລ່ລ່ຽງ ເສດຖະກິດ. ຄວາມສາມາດ ໃນການໄລ່ລ່ຽງເສດຖະກິດ, ບວກກັບ ການກວດກາຕິດຕາມ ແລະ ແນະນຳ ຜູ້ກູ້ຢືມຢ່າງໃກ້ຊິດ, ຈະຮັບປະກັນໃຫ້ເງິນກູ້ຢືມໄດ້ຖືກນຳ ໃຊ້ຢ່າງຖືກຕ້ອງ, ມີປະສິດທິພາບ ແລະ ເປັນປະໂຫຍດທີ່ສຸດ.

ເພື່ອບັບປຸງ ແລະ ພັດທະນາ ສູນການສຶກສາຊຸມຊົນ ແບບຍືນຍົງ, ຕ້ອງມີການພິຈາລະນາກ່ຽວກັບ ການນຳໃຊ້ບາງມາດຕະການພື້ນຖານດັ່ງນີ້ (ບຸບຜາ, 2004):

- ຫົວໜ້າສູນການສຶກສາຊຸມຊົນ ຕ້ອງມີລະດັບການສຶກສາສູງເພື່ອມີຄວາມເຂົ້າໃຈຢ່າງຈະແຈ້ງ ຕໍ່ຄວາມສຳນຶກກ່ຽວກັບສູນການສຶກສາຊຸມຊົນ, ທັງມີຄວາມກະຕືລືລົ້ນ ໃນລະດັບສູງ ໃນການອຸທິດເຂົ້າ ໃນການພັດທະນາສູນການສຶກສາຊຸມຊົນ.
- ຄູອາຈານອາສາສະໝັກ ຕ້ອງເຮັດວຽກເຕັມເວລາກັບສູນການສຶກສາຊຸມຊົນ. ຜູ້ກ່ຽວຢ່າງໜ້ອຍ ຕ້ອງມີຄວາມຮູ້ພື້ນຖານ ດ້ານການປະສານງານ ແລະ ການຄຸ້ມຄອງທີ່ພົວພັນກັບຄຸ້ມ/ອົງການຈັດ ຕັ້ງຕ່າງໆ. ສິ່ງສຳຄັນ ກໍ່ແມ່ນຕ້ອງເຮັດວຽກດ້ວຍຄວາມຈິງໃຈ ແລະ ສະຫມັກໃຈ.
- ແຕ່ລະບາດກ້າວ ແຫ່ງການພັດທະນາສູນການສຶກສາຊຸມຊົນ ຈະຕ້ອງຢູ່ບົນພື້ນຖານຄວາມ ຕອງການຂອງຊາວບ້ານ ແລະ ຕ້ອງເລັ່ງໃສ່ແກ້ໄຂບັນຫາທີ່ເຂົາເຈົ້າໄດ້ເຄີຍປະສົບມາ, ພ້ອມທັງ ປຸກລະດົມ ຂຶ້ນຂວາຍ ແລະ ເພີ່ມແຜ່ໃຫ້ປະຊາຊົນຮັບຮູ້ບົດບາດ ແລະ ຄວາມສຳຄັນ ຂອງ ສູນການສຶກສາ ຊຸມຊົນເພື່ອສ້າງແຮງຈູງໃຈ ແລະ ຄວາມສະຫມັກໃຈໃຫ້ພວກເຂົາເຂົ້າຮ່ວມໃນ ຂະບວນການສູນການສຶກສາຊຸມຊົນ ແລະ ຕັ້ງໃຈຮຽນຢ່າງຈູບຈ້າວທ້າວທັນ.

**ສະຫລຸບ**

ການສຶກສາຊຸມຊົນ ແມ່ນເປັນສິ່ງທີ່ລຳຄ່າສຳລັບປະຊາຊົນ ຜູ້ທີ່ດ້ອຍໂອກາດດ້ານການສຶກສາ ຂຶ້ນພື້ນຖານໃຫ້ໄດ້ຮັບການສຶກສາອົບຮົມສຶກສາວິຊາຊີບທີ່ແທດເຫມາະກັບເງື່ອນໄຂຂອງປະຊາຊົນ ທ້ອງຖິ່ນ ແລະ ເງື່ອນໄຂທາງດ້ານສະພາບການຂອງທ້ອງຖິ່ນ. ພາຍຫລັງການຝຶກອົບຮົມຈາກສູນ, ອັດຕາການມີວຽກເຮັດງານທຳໄດ້ເພີ່ມຂຶ້ນ, ໂດຍສະເພາະແມ່ນວຽກເສີມ, ແລະ ພວກເຂົາສາມາດ ປະກອບອາຊີບໃນສາຂາວິຊາທີ່ຫລາກຫລາຍກ່ວາເກົ່າ. ທີ່ສຳຄັນ, ລາຍຮັບກໍ່ມີລັກສະນະເພີ່ມຂຶ້ນ, ເຊິ່ງກໍ່ເປັນບາດກ້າວອັນໜຶ່ງ ໃນການໄປຮອດການມີຊີວິດທີ່ກ້າມກິນ ແລະ ຄຸນະພາບຊີວິດໂດຍລວມ ທີ່ດີຂຶ້ນ. ເຖິງຢ່າງໃດກໍ່ຕາມ, ການຝຶກອົບຮົມວິຊາຊີບ ຍັງບໍ່ທັນສອດຄ່ອງກັບສະພາບຄວາມເປັນຈິງ ຂອງຊຸມຊົນຫລາຍເທົ່າທີ່ຄວນ. ຍັງມີຫລາຍບັດໄຈ ທີ່ຂາດເປັນຕົ້ນກໍ່ແມ່ນບັດໄຈທາງດ້ານການເງິນ ບໍ່ວ່າຈະເປັນໃນການໃຊ້ ເພື່ອພັດທະນາສູນສຶກສາເອງ ຫລື ຈະໃຊ້ເຂົ້າໃນການສະໜອງທຶນ ໃຫ້ຊາວບ້ານ ໃນການປະກອບທັກສະເຂົ້າໃນທຸລະກິດສ່ວນຕົວ.

ເພື່ອໃຫ້ສູນສຶກສາຊຸມຊົນຍືນຍົງຄົງຕົວຢ່າງຍາວນານ, ໃນຂະນະທີ່ສູນ ກໍ່ຂະຫຍາຍຕົວຂຶ້ນເລື້ອຍໆ, ເຄື່ອງອຳນວຍຄວາມສະດວກອື່ນໆ ແລະ ການຕິດຕາມຊ່ວຍເຫລືອພາຍຫລັງການຝຶກອົບຮົມສິ້ນສຸດ ແມ່ນເປັນສິ່ງທີ່ຈຳເປັນ. ສິ່ງທີ່ສຳຄັນທີ່ສຸດ ແມ່ນພາກສ່ວນທີ່ກ່ຽວຂ້ອງທຸກພາກສ່ວນ ບໍ່ວ່າຈະເປັນລັດ ຖະບານ ຫລື ອົງການຊ່ວຍເຫລືອທີ່ກ່ຽວຂ້ອງ, ພະນັກງານຝຶກອົບຮົມ ແລະ ປະຊາຊົນທີ່ເຂົ້າຝຶກ ອົບຮົມຕ້ອງຕັ້ງໜ້າເຮັດໜ້າທີ່ຂອງຕົນໃຫ້ດີທີ່ສຸດ. ໃນທີ່ສຸດແລ້ວ, ການສຶກສາຊຸມຊົນ ແມ່ນແບບ

ຢ່າງທີ່ຖືກຕ້ອງໃນການພັດທະນາປະເທດຊາດ ແບບຍືນຍົງຍ້ອນວ່າ ມັນແມ່ນການ ພັດທະນາຊັບພະຍາກອນມະນຸດ. ເມື່ອຊັບພະຍາກອນມະນຸດຂອງຊາດ ໄດ້ຮັບການພັດທະນາ, ແນ່ນອນວ່າ ຊຸມຊົນຂອງພວກເຂົາ ພ້ອມທັງປະເທດຊາດໂດຍລວມກໍ່ຖືກພັດທະນາໄປນຳໄປເທື່ອລະກ້າວ.

## ກ່ຽວກັບຜູ້ຂຽນ

ມາລາບູ ໄບລາເວີ (winneebou@hotmail.com) ຈົບການສຶກສາປະລິນຍາຕີ ສາຂາວິຊາ ເສດຖະສາດທົ່ວໄປຈາກມະຫາວິທະຍາໄລແຫ່ງຊາດ. ປະຈຸບັນເຮັດວຽກຢູ່ສະຖາບັນຄົ້ນຄ້ວາສິ່ງແວດລ້ອມ, ອົງການວິທະຍາສາດ, ເຕັກໂນໂລຊີ ແລະ ສິ່ງແວດລ້ອມ.

## ເອກະສານອ້າງອີງ

ກະຊວງສຶກສາທິການ. 2001a. *ການສຳຫລວດການຮູ້ທັງສີ່ທິວປະເທດ*. ນະຄອນຫລວງວຽງຈັນ.

ກະຊວງສຶກສາທິການ. 2001b. *ການຈັດຕັ້ງ ແລະ ຄຸ້ມຄອງສູນການສຶກສາຊຸມຊົນ*. ນະຄອນຫລວງວຽງຈັນ.

ກະຊວງສຶກສາທິການ. 2004. *ຂໍ້ກຳນົດກ່ຽວກັບການຈັດການສຶກສາສາຍວິຊາຊີບຂັ້ນພື້ນຖານນອກລະບົບໂຮງຮຽນ*. ນະຄອນຫລວງວຽງຈັນ.

ຄະນະກຳມະການກຸ່ມຜະລິດຊຸດວິຊາການສຶກສາຕະຫລອດຊີວິດ ແລະ ການສຶກສານອກລະບົບ. 1989. *ການສຶກສາຕະຫລອດຊີວິດ ແລະ ການສຶກສານອກລະບົບ*. ມະຫາວິທະຍາໄລສຸໂຂໄທທຳມະສາດ. ປະເທດໄທ.

ຈຸລະມະນີ, ອ. 2000. *ບົດບາດຍິງ - ຊາຍໃນການພັດທະນາ*. ໂຮງພິມສຶກສາ. ນະຄອນຫລວງວຽງຈັນ.

ອົງການສະຫະປະຊາຊາດເພື່ອການພັດທະນາ. 2001. *ບົດລາຍງານການພັດທະນາມະນຸດແຫ່ງສປປ ລາວ: ການເຮັດໃຫ້ການພັດທະນາຊຸມນະບົດກ້າວໜ້າຂຶ້ນໄປ*.

ສູນສະຖິຕິແຫ່ງຊາດ. ຄະນະກຳມະການແຜນການ ແລະ ການລົງທຶນ. 2005. *ຂໍ້ມູນສະຖິຕິ 1975 - 2005*. ນະຄອນຫລວງວຽງຈັນ.

ບຸບຜາ, ພ. 2004. *ບົດສຶກສາກ່ຽວກັບການຊ່ວຍເຫລືອ ແລະ ຈັດຕັ້ງປະຕິບັດແຜນພັດທະນາສີມິແຮງງານ ແລະ ຝຶກອົບຮົມວິຊາຊີບໃນແຜນງານການສຶກສາເພື່ອທຸກຄົນ*, ກະຊວງສຶກສາທິການ. ນະຄອນຫລວງວຽງຈັນ.

Luangxay, L. 2002. Country Report Lao PDR, 20th Regional Workshop on the Capacity Building for Trainers of NFE Facilitators in Asia and the Pacific Yangon, Myanmar. <http://www.accu.or.jp/litdbase>

United Nations Educational, Scientific, and Cultural Organisation Principal Regional Office for Asia and the Pacific (UNESCO PROAP), AsiaPacific Programme of Education for All (2001), Community Learning Centre Activities Regional Report 19992000, Bangkok.

# ຜົນກະທົບຂອງລະບົບຕາຫນ່າງທາງຊົນນະບົດຕໍ່ການຫລຸດຜ່ອນ ຄວາມທຸກຍາກ ຢູ່ ສປປ ລາວ

ໂດຍ ສົມພາວັນ ນາກຄະວົງ

ມັນເປັນສິ່ງທີ່ແນ່ນອນວ່າຫົນທາງ ເຂົ້າຊົນນະບົດໄດ້ສົ່ງຜົນກະທົບຕໍ່ສະຖານະພາບ ທາງດ້ານ ເສດຖະກິດຂອງປະຊາຊົນ ພາຍໃນທ້ອງຖິ່ນ, ແຕ່ວ່າ ບໍ່ແມ່ນປະຊາຊົນທຸກຄົນ ຈະສາມາດ ປັບປຸງສະຖານະພາບຂອງຕົນໄດ້. ບົດຂຽນນີ້ໄດ້ບັນທຶກ ການຄົ້ນຄ້ວາໃນການສົມທຽບ ສະຖານະພາບທາງດ້ານເສດຖະກິດ ຂອງປະຊາຊົນກ່ອນຫນ້າ ແລະ ພາຍຫລັງ ການກໍ່ສ້າງ ທາງຊົນນະບົດ ໃນປີ 1998. ການສຳຫລວດ ໄດ້ສະແດງໃຫ້ພວກເຮົາ ເຫັນພາບ ລວມທີ່ປະກົດ ຕົວອອກ ມາວ່າແຕ່ລະກຸ່ມເສດຖະກິດທີ່ມີຄວາມແຕກຕ່າງກັນ ຈະໄດ້ຮັບຜົນ ກະທົບແນວໃດ ຈາກທິດທາງຂະຫຍາຍຕົວໃຫມ່ນີ້. ມັນເບິ່ງຄືວ່າການທີ່ມີທາງຊົນນະບົດມີຜົນກະທົບ ທາງອ້ອມຕໍ່ການສ້າງກາລະໂອກາດໃນການສ້າງລາຍຮັບຂອງປະຊາຊົນ. ມັນມີຜົນກະທົບ ສອງດ້ານ ທັງດ້ານບວກ ແລະ ດ້ານລົບ, ແລະຜົນກະທົບດ້ານໃດຈະຫລາຍກວ່າກັນນັ້ນ ແມ່ນ ຂຶ້ນກັບທັດສະນະຂອງແຕ່ລະຄົນ ໃນການເບິ່ງບັນຫາດັ່ງກ່າວ. ສຳຫລັບຄວາມແຕກໂຕນ ທາງດ້ານເສດຖະກິດ, ທີ່ໄດ້ຄົ້ນ ຄ້ວາໂດຍນຳໃຊ້ຕົວຊີ້ບອກທາງດ້ານສະຖິຕິເຊັ່ນ: ທິດສະດີເສັ້ນ ສະແດງໂລເຣັນສ (Lorenz curve) ແລະ ທິດສະດີຕົວ ປຽນກິນີ (Gini coefficient), ໄດ້ຄ່ອຍໆຫລຸດລົງ, ແຕ່ວ່າ ມັນແມ່ນປະຊາຊົນຜູ້ທີ່ມີທຶນຮອນ ເປັນຜູ້ທີ່ມີຄວາມສາ ມາດຫລາຍ ທີ່ສຸດທີ່ຈະໄດ້ຮັບຜົນປະ ໂຫຍດຈາກກາລະ ໂອກາດອັນໃຫມ່ນີ້.

ການຫລຸດຜ່ອນຄວາມທຸກຍາກໄດ້ຖືກຖືເປັນບູລິມະສິດອັນດັບໜຶ່ງຂອງ ອົງການສະຫະປະຊາຊາດ ຊຶ່ງໄດ້ລະບຸໄວ້ໃນແຜນງານສະຫັດສະຫວັດດ້ານການພັດທະນາ. ສປປ ລາວ ຖືກຈັດເປັນປະເທດ ໜຶ່ງທີ່ ທຸກຍາກທັງ ໃນຂົງເຂດພາກພື້ນ ແລະ ໃນໂລກ, ຍອດມູນຄ່າຜະລິດຕະພັນພາຍ ໃນຍັງຢູ່ໃນລະດັບຕ່ຳ ແລະ ໂຄງລ່າງພື້ນຖານຍັງມີຈຳກັດ. ປະມານ 30.7% ຂອງຈຳນວນປະຊາກອນ ທັງໝົດຕົກ ຢູ່ໃນຄວາມທຸກຍາກ, ໃນນັ້ນ 33% ແມ່ນປະຊາຊົນທີ່ຢູ່ອາໄສ ຢູ່ເຂດຊົນນະບົດ ແລະ 23% ຢູ່ໃນເຂດຕົວເມືອງ ທີ່ຖືກຈັດເຂົ້າເປັນ ຄົນທຸກຍາກ (LECS 200203). ສາຍເຫດຕົ້ນຕໍ ຂອງຄວາມທຸກຍາກໃນເຂດຊົນນະບົດ ລວມມີສະພາບ ຂາດເຂີນທາງດ້ານໂຄງ ລ່າງພື້ນຖານ ເຊັ່ນ: ເສັ້ນທາງ, ຕະຫລາດ, ໂຮງຫມໍ ແລະ ສະຖາບັນການສຶກສາ ຕ່າງໆ. ການສ້າງເງື່ອນໄຂ ໃນເຂດ ຊົນນະບົດທີ່ຫ່າງໄກສອກຫລີກ ເພື່ອໃຫ້ມີຄວາມສາມາດເຂົ້າເຖິງໄດ້ຕະ ຫລອດປີສາມາດນຳເອົາ ສິ່ງອຳນວຍຄວາມສະດວກດ້ານອື່ນໆ ຫລື ຢ່າງຫມ້ອຍກໍ່ຊ່ວຍໃຫ້ພວກມັນເຂົ້າ ໄປເຖິງປະຊາຊົນ ໄດ້ງ່າຍຂຶ້ນ, ແລະ ກໍ່ຊ່ວຍໃນການຫລຸດຜ່ອນຄວາມທຸກຍາກໃນທີ່ສຸດ (Warr, 2005). ຂໍ້ມູນ ຈາກປີ 2004 ສະແດງໃຫ້ເຫັນວ່າ ຄວາມຍາວທັງໝົດຂອງເສັ້ນທາງແມ່ນ 31,210 ກິໂລແມັດ, ໃນນັ້ນ ປະມານ 4,500 ກິໂລແມັດ ຫລື 14 % ຂອງເສັ້ນທາງທັງໝົດແມ່ນທາງປູຢາງ ແລະ ປະມານ 10,097 ກິໂລແມັດ ຫລື 32.35% ແມ່ນທາງປູຫີນ. ສ່ວນທີ່ຍັງເຫລືອເຊິ່ງມີຫລາຍກວ່າ 50% ແມ່ນຍັງເປັນທາງດິນ ທຳມະຊາດ, ທາງດັ່ງກ່າວ ເກືອບທັງໝົດແມ່ນບໍ່ສາມາດ ສັນຈອນໄດ້ ໃນລະດູຝົນ.

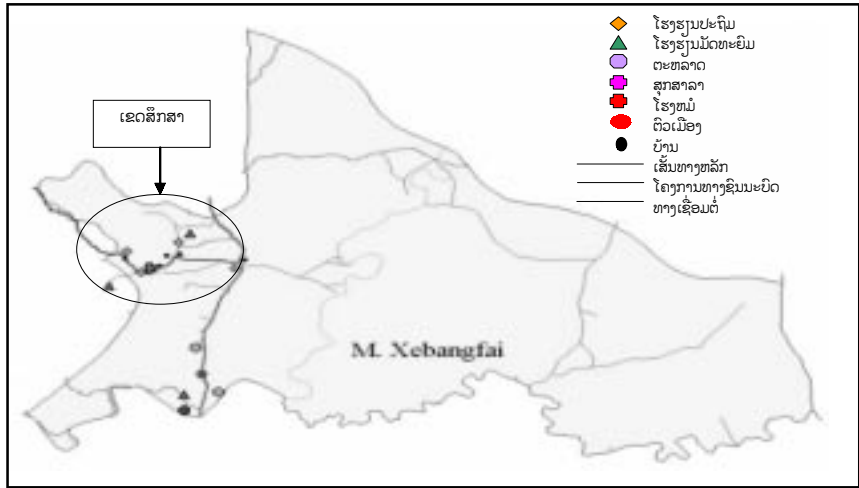
ເສັ້ນທາງຊ່ວຍສ້າງໂອກາດ ໃຫ້ແກ່ປະຊາຊົນພາຍໃນທ້ອງຖິ່ນໃນການສ້າງລາຍຮັບ, ຊ່ວຍໃຫ້

ພໍ່ຄ້າສາມາດ ເຂົ້າໄປເຖິງບ້ານຂອງປະຊາຊົນ ແລະ ເຊື່ອມຕໍ່ປະຊາຊົນໃຫ້ເຂົ້າເຖິງຕະຫລາດ. ເສັ້ນທາງເຮັດໃຫ້ການບໍລິ ການຂົນສົ່ງເຂົ້າໄປເຖິງບ້ານ, ຍົກລະດັບການເຂົ້າເຖິງການ ບໍລິການສາທາ ລະນະ ແລະ ຂໍ້ມູນຂ່າວສານ. ບັນດາຜົນກະທົບທາງອ້ອມຂອງການທາງຊົນນະບົດເຫລົ່ານີ້ ສາມາດສົ່ງຜົນກະທົບຕໍ່ທັງການສ້າງລາຍຮັບ ແລະ ການພັດທະນາຊຸມຊົນ. ບາງການຄົ້ນຄວ້າ ທີ່ຜ່ານມາໄດ້ສະຫລຸບວ່າ ທາງຊົນນະບົດໄດ້ປະກອບສ່ວນ ໃນການຫລຸດຜ່ອນຄວາມທຸກຍາກ (Warr, 2005; Chamberlain, 2003; SIDA, 2004) ແລະ ຍ້ອນວ່າທາງ ຊົນນະບົດໄດ້ນຳໃຊ້ ເຕັກນິກການສ້າງທາງດ້ວຍແຮງງານ ຄົນໃນການກໍ່ສ້າງ, ສະນັ້ນ ຜົນກະທົບທາງດ້ານສະພາບ ແວດລ້ອມຈຶ່ງມີໜ້ອຍໃນໄລຍະສັ້ນ (Anderson, 1982). ທ່ານ Khandker ແລະ ນັກຂຽນທ່ານອື່ນທີ່ ໄດ້ຂຽນບົດຮ່ວມກັນ ໄດ້ຊີ້ບອກໃນບົດຄົ້ນຄວ້າຂອງພວກທ່ານ ໃນປີ 2006 ວ່າການລົງທຶນສ້າງ ທາງຊົນນະ ບົດມີຜົນປະໂຫຍດຕໍ່ຄົນທຸກຍາກຫລາຍກວ່າຄົນທີ່ບໍ່ທຸກຍາກ. ບົດຄົ້ນຄວ້າສະບັບນີ້ ຈະໄດ້ວິເຄາະຄວາມ ເປັນໄປໄດ້ຂອງກຸ່ມຄົນ ທີ່ໄດ້ຮັບຜົນປະໂຫຍດຈາກການ ກໍ່ສ້າງທາງຊົນນະບົດ ທີ່ສຳເລັດແລ້ວ ໂດຍນຳໃຊ້ຕົວແປທາງດ້ານຂໍ້ມູນຕົວເລກ ແລະ ຕົວຊີ້ບອກ ຕ່າງໆໃນການວິເຄາະ.

### ພື້ນທີ່ຂອງການຄົ້ນຄວ້າ

ບົດຄົ້ນຄວ້າສະບັບນີ້ໄດ້ວິເຄາະໂຄງການກໍ່ສ້າງທາງຊົນນະບົດດ້ວຍແຮງງານຄົນ ເຊິ່ງກໍ່ສ້າງໃນປີ 1998. ໂຄງການນີ້ໄດ້ກວມເອົາ 4 ບ້ານ ໃນເມືອງເຊບັງໄຟ, ແຂວງຄຳມ່ວນຄື: ບ້ານຍາງໃຫຍ່, ບ້ານສົ້ມ, ບ້ານນາ ຄອມທົ່ງ ແລະ ບ້ານນາຄອມເກົ່າ. ຈຳນວນປະຊາຊົນຜູ້ທີ່ຖືກສອບຖາມ ແມ່ນ 100 ຄົນຈາກ 4 ບ້ານ ດັ່ງກ່າວ. ຂໍ້ມູນກ່ຽວກັບສະພາບການຂອງປະຊາຊົນທີ່ຖືກຖາມໃນໄລຍະກ່ອນ ແລະ ພາຍຫລັງການກໍ່ສ້າງ ທາງໄດ້ຖືກນຳມາສົມທຽບກັນ. ການແບ່ງປະເພດຂອງກຸ່ມຄົນ ທີ່ຖືກສອບຖາມ ໄດ້ຖືກສ້າງຂຶ້ນ ໂດຍອີງໃສ່ ຄວາມແຕກຕ່າງທາງດ້ານລາຍຮັບຂອງເຂົາເຈົ້າເຊັ່ນ: ກຸ່ມທີ່ມີລາຍຮັບສູງ ຫລື ກຸ່ມທີ່ ຮັ່ງມີ, ກຸ່ມທີ່ມີລາຍຮັບ ປານກາງ ຫລື ກຸ່ມຄົນ ປານກາງ ແລະ ກຸ່ມທີ່ມີລາຍຮັບຕ່ຳ ຫລື ກຸ່ມທີ່ ທຸກຈົນ.

ຮູບສະແດງ 1: ແຜນທີ່ເຂດການຄົ້ນຄວ້າ



## ການກຳນົດກຸ່ມລາຍຮັບ

### ຖານະທາງດ້ານເສດຖະກິດ

ຖານະທາງດ້ານເສດຖະກິດຂອງປະຊາຊົນທີ່ໄດ້ສອບຖາມ ໄດ້ຖືກຄິດໄລ່ໂດຍແບ່ງຕາມລາຍໄດ້ຂອງເຂົາເຈົ້າ ແລະ ຈັດເຂົ້າເປັນກຸ່ມຕາມລະດັບລາຍຮັບ. ສະນັ້ນ, ການປ່ຽນແປງຖານະທາງດ້ານເສດຖະກິດ ຂອງຜູ້ຖືກ ສອບຖາມໃນແຕ່ລະໄລຍະສາມາດນຳມາເປັນຂໍ້ມູນໃນການວິເຄາະໄດ້. ຖານະທາງດ້ານເສດຖະກິດ ໄດ້ຄິດ ໄລ່ມາຈາກ:

- ລາຍຮັບປະຈຳປີຂອງແຕ່ລະຄົນ;
- ການຄອບຄອງເຄື່ອງໃຊ້ໃນຄົວເຮືອນ ເຊັ່ນ: ໂທລະພາບ, ວິທະຍຸ, ໂທລະສັບ, ລົດຈັກ, ລົດຍົນ ແລະ ອື່ນໆ;
- ຊັບສິນທາງດ້ານກະສິກຳ ເຊັ່ນ: ທີ່ດິນ, ນາ, ສັດປີກ ແລະ ສັດລ້ຽງຕ່າງໆ (ຕາຕະລາງ 1).

### ລາຍຮັບປະຈຳປີ

ຜູ້ຖືກສອບຖາມລາຍງານກ່ຽວກັບລາຍຮັບຂອງເຂົາເຈົ້າຕໍ່ເດືອນ ຫລື ຕໍ່ປີ. ລາຍຮັບຂອງຊາວກະສິກອນ ໄດ້ ຖືກຄິດໄລ່ມາຈາກ ການລ້ຽງສັດປີກ, ສັດລ້ຽງຕ່າງໆ, ປະລິມານເຂົ້າ ແລະ ເຄື່ອງປ່າຂອງດົງ ທີ່ເຂົາເຈົ້າຂາຍ ໄດ້ໃນໜຶ່ງປີ. ຜູ້ທີ່ບໍ່ແມ່ນຊາວກະສິກອນແມ່ນ ໄດ້ລາຍງານເງິນເດືອນທີ່ໄດ້ຮັບເປັນເດືອນ ຊຶ່ງໄດ້ຖືກຄິດໄລ່ ເປັນລາຍຮັບປະຈຳປີ ໂດຍຖືວ່າພວກເຂົາເຮັດວຽກ ແລະ ມີລາຍຮັບດັ່ງກ່າວ12 ເດືອນຕໍ່ປີ.

### ການຄອບຄອງເຄື່ອງໃຊ້ໃນຄົວເຮືອນ

ແຕ່ລະຄອບຄົວຈະມີເຄື່ອງມື ເຄື່ອງໃຊ້ຫລາຍຊະນິດຫລາຍປະເພດ ແຕກຕ່າງກັນລວມທັງອຸປະກອນເຄື່ອງໃຊ້ ໄຟຟ້າ ຊຶ່ງຈະຊ່ວຍໃຫ້ການດຳລົງຊີວິດສະດວກສະບາຍ ແລະ ງ່າຍດາຍຫລາຍຂຶ້ນ. ເຄື່ອງໃຊ້ທຸກໆຢ່າງໃນ ຄົວເຮືອນໄດ້ຖືກບັນທຶກທັງກ່ອນ ແລະ ພາຍຫລັງໂຄງການ, ແລະ ມູນຄ່າຂອງສິ່ງຂອງເຫລົ່ານັ້ນ ໄດ້ຖືກຄິດ ໄລ່ເປັນເງິນ ເພື່ອເຮັດໃຫ້ການຄິດໄລ່ສົມທຽບລະດັບ ການປ່ຽນແປງງ່າຍດາຍຂຶ້ນ. ໄດ້ມີການຕັ້ງຂໍ້ສົມມຸດ ໃນ ບົດຄົ້ນຄວ້ານີ້ວ່າ ສິ່ງຂອງທັງໝົດແມ່ນມີມູນຄ່າເທົ່າກັນ ທັງສອງຊ່ວງເວລາ ເພາະວ່າການປ່ຽນແປງລາຄາ ຂອງວັດຖຸສິ່ງຂອງແມ່ນໜ້ອຍຫລາຍ.

### ຊັບສິນທາງດ້ານກະສິກຳ

ເກືອບວ່າ 95% ຂອງຜູ້ທີ່ເຂົ້າຮ່ວມ ໃນການສຳຫລວດແມ່ນ ເປັນຊາວກະສິກອນ. ສ່ວນຫລາຍມີຊັບສິນທາງ ດ້ານກະສິກຳເຊັ່ນ ທີ່ດິນກະສິກຳ, ສັດປີກ, ສັດລ້ຽງປະເພດອື່ນໆ ແລະ ຜົນຜະລິດທາງການກະເສດອື່ນໆ. ມູນຄ່າຂອງຊັບສິນເຫລົ່ານີ້ ຖືກຄິດໄລ່ດັ່ງຕໍ່ໄປນີ້:

- ມູນຄ່າຂອງທີ່ດິນກະສິກຳ ຖືກຄິດໄລ່ບົນພື້ນຖານເນື້ອທີ່ດິນກະສິກຳທີ່ມີຢູ່, ໂດຍນຳໃຊ້ລາຄາທົ່ວ ໜ່ວຍ ຄິດໄລ່ໃນມູນຄ່າທີ່ເທົ່າກັນສຳລັບໜີ້ໜົດທຸກຄົນ.
- ການຜະລິດເຂົ້າຄິດໄລ່ຈາກພື້ນຖານເຂົ້າກຸ້ມກິນ ຂອງຄົວເຮືອນໃນໜຶ່ງປີ. ຜູ້ຊາຍໃນລາວໜຶ່ງຄົນ ຖືກສັນນິຖານວ່າບໍລິໂພກເຂົ້າໜຽວປະມານ 540 ກລາມ ຕໍ່ມື້ ແລະ ເດັກທີ່ມີອາຍຸຕ່ຳກວ່າ 12 ປີ ກິນເຂົ້າໜຽວ 470 ກລາມ ຕໍ່ມື້. ຜູ້ຍິງ ຖືກສັນນິຖານວ່າ ບໍລິໂພກໜ້ອຍກ່ວາຜູ້ຊາຍ 10% (IDRC, 1999). ສະນັ້ນ ຈຳນວນປະລິມານເຂົ້າທີ່ຕ້ອງການຂອງແຕ່ລະຄົວເຮືອນສາມາດຄິດໄລ່ ແລະ ສົມທຽບກັບຜົນຜະລິດເຂົ້າທີ່ເຂົາເຈົ້າສາມາດຜະລິດໄດ້ໃນໜຶ່ງປີ.

- ຖ້າວ່າສາມາດຜະລິດເຂົ້າໄດ້ເຫລືອກິນ, ລາຍໄດ້ທີ່ໄດ້ມາຈາກການຂາຍເຂົ້າທີ່ເຫລືອ ກໍ່ຈະຖືກຄິດໄລ່ພາຍຫລັງທີ່ໄດ້ມີການຫັກຄ່າໃຊ້ຈ່າຍຕ່າງໆ ໃນການຜະລິດ ເຊັ່ນ: ແນວພັນ, ຝຸ່ນ ເລມີ ແລະ ຢາປາບສັດຕູພືດ.
- ຖ້າວ່າບໍ່ມີເຂົ້າເຫລືອກິນ, ຜົນຜະລິດເຂົ້າບໍ່ໄດ້ຖືກນັບເຂົ້າໃນການຄິດໄລ່ຖານະທາງດ້ານເສດຖະກິດ.
- ຈຳນວນຂອງສັດປີກ ແລະ ສັດລ້ຽງປະເພດອື່ນໆ ທີ່ເປັນຂອງຜູ້ຖືກສອບຖາມແຕ່ລະຄົນ ຈະຖືກບັນ ທຶກໄວ້. ຈຳນວນລວມຂອງສັດແຕ່ລະປະເພດ ຈະຖືກຄູນດ້ວຍລາຄາຫົວໜ່ວຍຂອງສັດແຕ່ລະ ປະເພດ ແລະ ຈະຖືເປັນສ່ວນໜຶ່ງໃນການຄິດໄລ່ຖານະທາງດ້ານ ເສດຖະກິດຂອງຜູ້ຖືກສອບຖາມ.

ຕາຕະລາງ 1: ການຄິດໄລ່ສະຖານະທາງເສດຖະກິດ

ລາຍຮັບປະຈຳປີ	ລາຍລະອຽດ	ລາຄາຕໍ່ຫົວໜ່ວຍ (10,000 ກີບ = ປະມານ US\$ 1)
1. ເງິນເງືອນ	ດັ່ງທີ່ຜູ້ຖືກສອບຖາມໄດ້ລາຍງານ	
2. ຊັບສິນດ້ານກະສິກຳ		
ດິນກະສິກຳ	ເນື້ອທີ່ x ລາຄາຫົວໜ່ວຍ	6,000,000 ກີບ/ເຮັກຕາ
ເຂົ້າ	ເຂົ້າທີ່ຜະລິດໄດ້ - ເຂົ້າທີ່ບໍລິໂພກໃນຄອບຄົວ = ເຂົ້າທີ່ເຫລືອກິນ ຖ້າບໍ່ຕິດລົບ, ມູນຄ່າດັ່ງກ່າວຈະຖືກລວມເຂົ້າ ໃນການຄິດໄລ່, ຫັກຄ່າໃຊ້ຈ່າຍອື່ນໆ ໃນການຜະລິດອອກ. ຖ້າຕິດລົບ, ມູນຄ່າດັ່ງກ່າວກໍ່ຈະບໍ່ຖືກຄິດໄລ່.	ຂໍ້ສົມມຸດຕິຖານຂອງການບໍລິໂພກເຂົ້າ (ກລາມ ຕໍ່ມື້, ຜູ້ຍິງບໍລິໂພກ 10% ຫນ້ອຍກວ່າຜູ້ຊາຍ) ຜູ້ຊາຍ: 540 ເດັກຊາຍ: 470 ຜູ້ຍິງ: 486 ເດັກຍິງ: 423
ສັດລ້ຽງ	ຈຳນວນສັດປີກ ແລະ ສັດລ້ຽງອື່ນໆ x ລາຄາຫົວໜ່ວຍ	ກີບ ງົວ ແລະ ຄວາຍ: 800,000 ມ້າ: 500,000 ຫມູ: 100,000 ເປັດ: 18,000 ໄກ່: 15,000
3. ຊັບສິນອື່ນໆທີ່ມີໃນຄົວເຮືອນ	ຊັບສິນ x ລາຄາຫົວໜ່ວຍ	ກີບ ຜູ້ເຢັນ: 680,000 ລົດກະບະ: 16,000,000 ໂທລະທັດ: 600,000 ລົດຕຸກຕຸກ: 8,000,000 ເຄື່ອງຫລິ້ນຊີວິດ: 380,000 ລົດໄຖນາເດີນຕາມ: 3,000,000 ໂທລະສັບ: 215,000 ລົດຈັກ: 1,400,000 ວິທະຍຸ: 50,000 ລົດຖີບ: 70,000 ພັດລົມ: 15,000 ກວຽນ: 10,000
4. ສະຖານະພາບທາງເສດຖະກິດ	(1 + 2 + 3) / ຈຳນວນສະມາຊິກໃນຄົວເຮືອນ	ກີບ

ແຫລ່ງຂໍ້ມູນ: ການສຳຫລວດພາກສະໜາມຂອງຜູ້ຊຽນ  
ຫມາຍເຫດ: ການຄິດໄລ່ແມ່ນຢູ່ບົນພື້ນຖານມູນຄ່າສະເລ່ຍຂອງສິນຄ້າ ແລະ ຊັບສິນແຕ່ລະຢ່າງໃນຕະຫລາດສູນກາງຂອງພື້ນທີ່ການຄົ້ນຄ້ວາ. ເພິນີເຈີບໍ່ໄດ້ຖືກລວມເຂົ້າໃນການຄິດໄລ່.

## ການກຳນົດກຸ່ມລາຍຮັບ

ລາຍຮັບແມ່ນຖືກກຳນົດໂດຍຈຳນວນເງິນ ແລະ ຊັບສິນຕ່າງໆທີ່ມີຢູ່ໃນຄົວເຮືອນ. ຜູ້ທີ່ຖືກສອບຖາມທຸກຄົນ ໃນການສຳຫລວດນີ້ ໄດ້ຖືກແບ່ງອອກເປັນສາມກຸ່ມ ອີງຕາມຖານະທາງເສດຖະກິດ. ຄ່າສະເລ່ຍ ແລະ ຫລັກ ການມາດຕະຖານໃນການຊອກຫາຄວາມແຕກຕ່າງ ໄດ້ຖືກນຳໃຊ້ ເພື່ອຈັດປະເພດ ແລະ ລະດັບຂອງກຸ່ມ ລາຍຮັບແຕ່ລະກຸ່ມ, ໂດຍນຳໃຊ້ຄ່າຕໍ່ສຸດ ແລະ ສູງສຸດ: ຄ່າສະເລ່ຍໄດ້ຖືກຄິດໄລ່ສຳຫລັບທຸກໆມູນຄ່າ ແລະ ຫລັງຈາກນັ້ນກໍໄດ້ຖືກຄິດໄລ່ສຳຫລັບ ຄວາມແຕກຕ່າງມາດຕະຖານຂອງແຕ່ລະກຸ່ມລາຍຮັບ. ການຈຳແນກ ປະເພດຄວາມແຕກຕ່າງຂອງແຕ່ລະກຸ່ມລາຍຮັບໄດ້ຖືກກຳນົດໄວ້ໃນລະດັບຕ່າງໆ ຕາມຕາຕະລາງທີ 2.

ຕາຕະລາງ 2: ກຸ່ມລາຍຮັບທີ່ກຳນົດໂດຍການນຳໃຊ້ຄ່າສະເລ່ຍ ແລະ ຫລັກການມາດຕະຖານໃນການຊອກຫາຄວາມແຕກຕ່າງ

ກຸ່ມລາຍຮັບ	ລະດັບແຕກຕ່າງກັນລະຫວ່າງກຸ່ມລາຍຮັບ	ຂອບເຂດລາຍຮັບ (ກີບ)
ຕ່ຳ	< ຄ່າສະເລ່ຍ - ½ SD	< 1,658,377
ປານກາງ-ຕ່ຳ	(ຄ່າສະເລ່ຍ - ½ SD) - ຄ່າສະເລ່ຍ	1,658,377 - 3,208,979
ປານກາງ-ປານກາງ	ຄ່າສະເລ່ຍ - (ຄ່າສະເລ່ຍ + ½ SD)	3,208,979 - 4,759,581
ປານກາງ-ສູງ	(ຄ່າສະເລ່ຍ + ½ SD) - (ຄ່າສະເລ່ຍ + 1 SD)	4,759,581 - 6,310,182
ສູງ	> ຄ່າສະເລ່ຍ + 1 SD	> 6,310,182

ແຫລ່ງຂໍ້ມູນ: ການສຳຫລວດພາກສະໜາມ, 2005

ກຸ່ມທີ່ມີລາຍຮັບປານກາງສາມລະດັບ ໄດ້ຖືກລວມເຂົ້າກັນເປັນ ປະເພດໜຶ່ງ ຫມາຍຄວາມວ່າ ໃນບົດຄົ້ນຄວາສະບັບນີ້ ຜູ້ຖືກສອບຖາມ ທັງໝົດ ໄດ້ຖືກຈຳແນກອອກເປັນສາມກຸ່ມປະເພດລາຍຮັບ (ຕ່ຳ, ປານກາງ ແລະ ສູງ). ຈຳນວນຂອງຜູ້ຖືກສອບຖາມ ໃນແຕ່ລະກຸ່ມລາຍຮັບ ກ່ອນ ແລະ ຫລັງໂຄງການກໍ່ສ້າງທາງຊຸມນະບົດ ໄດ້ຖືກສະແດງໄວ້ໃນຕາຕະລາງທີ 3.

ຕາຕະລາງ 3: ຈຳນວນຂອງກຸ່ມຕົວຢ່າງໃນແຕ່ລະກຸ່ມລາຍຮັບ

ກຸ່ມລາຍຮັບ	ຈຳນວນຂອງກຸ່ມຕົວຢ່າງ		ການປ່ຽນແປງ	
	ກ່ອນທີ່ຈະມີເສັ້ນທາງ	ພາຍຫລັງທີ່ມີເສັ້ນທາງ	ຈຳນວນ	%
ຕ່ຳ	42	31	• 11	• 26.2
ປານກາງ	51	61	+10	+16.4
ສູງ	7	8	+01	+12.5

ແຫລ່ງຂໍ້ມູນ: ການສຳຫລວດພາກສະໜາມ, 2005

# ການສົມທຽບການດຳລົງຊີວິດ ກ່ອນໜ້າ ແລະ ພາຍຫລັງການກໍ່ສ້າງທາງ

## ການສ້າງລາຍຮັບ

ການໜ້າທີ່ຈະມີເສັ້ນທາງ, ຊາວກະສິກອນທີ່ຢູ່ໃນພື້ນທີ່ການຄົ້ນຄ້ວາ ສ່ວນຫລາຍແມ່ນອີງໃສ່ການປູກເຂົ້າ, ຊຶ່ງສາມາດປູກໄດ້ພຽງແຕ່ລະດູດຽວຕໍ່ປີເທົ່ານັ້ນ ຍ້ອນວ່າເຂດດັ່ງກ່າວເປັນເຂດແຫ້ງແລ້ງ ແລະ ຍັງບໍ່ທັນໄດ້ມີ ຊົນລະປະທານເທື່ອ. ຫລັງຈາກລະດູເກັບກ່ຽວ ຊາວກະສິກອນເຫລົ່ານັ້ນກໍ່ບໍ່ມີກິດຈະກຳວຽກງານໃດເຮັດ ຕື່ມອີກ; ເຂດທີ່ເຂົາເຈົ້າຢູ່ແມ່ນທ່າງໄກຈາກຕົວເມືອງ ແລະ ການເດີນທາງໄປເຖິງກໍ່ບໍ່ແມ່ນເລື່ອງທີ່ງ່າຍ ປານໃດ. ສະນັ້ນ ເຂົາເຈົ້າ ຈຶ່ງບໍ່ໄດ້ມີກິດຈະກຳ ຫລື ການເຄື່ອນໄຫວການຄ້າອັນໃດເລີຍ ຊຶ່ງເຮັດໃຫ້ເຂົາເຈົ້າ ບໍ່ສາມາດມີລາຍຮັບເພີ່ມອັນໃດຕື່ມອີກ. ການບໍ່ມີເສັ້ນທາງທີ່ມີສະພາບດີ, ຜົນຜະລິດຈາກໄຮ່ນາ-ສຳລັບ ການບໍລິໂພກພາຍໃນເທົ່ານັ້ນ-ຈຶ່ງເປັນແຫລ່ງລາຍຮັບຕົ້ນຕໍພຽງຢ່າງດຽວຂອງພວກເຂົາ.

ເຖິງວ່າ ໄດ້ມີການກໍ່ສ້າງເສັ້ນທາງແລ້ວ, ແຕ່ປະຊາຊົນສ່ວນຫລາຍແມ່ນຍັງຖືເອົາ ການຜະລິດກະສິກຳເປັນຕົ້ນຕໍຢູ່. ເຖິງຢ່າງໃດກໍ່ຕາມ, ປະຊາຊົນກໍ່ມີໂອກາດຫລາຍຂຶ້ນໃນປະຈຸບັນ ສຳລັບການຊອກຫາວິທີການ ສ້າງລາຍຮັບເພີ່ມເຊັ່ນ ເຂົາເຈົ້າສາມາດຮັບຈ້າງເຮັດວຽກ ໃນນາຂອງຜູ້ອື່ນລະຫວ່າງລະດູການຜະລິດ ແລະ ເຮັດວຽກອື່ນໆທີ່ຢູ່ນອກໜູ່ບ້ານຂອງເຂົາເຈົ້າ ໃນໄລຍະທີ່ລະດູການຜະລິດສິ້ນສຸດແລ້ວ. ປະຊາຊົນບາງຄົນ ທີ່ມີທຶນຮອນ ແລະ ຄວາມສາມາດໃນການເຮັດທຸລະກິດ ກໍ່ໄດ້ລົງທຶນເຮັດທຸລະກິດນ້ອຍໆໃດໜຶ່ງ ເຊັ່ນ ຮ້ານ ຂາຍເຄື່ອງຢ່ອຍ ຢູ່ທີ່ເຮືອນຂອງເຂົາເຈົ້າເອງ.

ພາຍຫລັງການກໍ່ສ້າງທາງ, ບັນດາພໍ່ຄ້າ ຫລື ພໍ່ຄ້າຄົນກາງທັງຫລາຍກໍ່ເລີ່ມເຂົ້າມາໃນໜູ່ບ້ານເຫລົ່ານີ້ເພື່ອຊອກຊື້ຜົນຜະລິດທາງກະສິກຳ ເຊັ່ນ: ເຂົ້າ, ຜັກ, ສັດປີກ, ສັດລ້ຽງອື່ນໆ ແລະ ເຄື່ອງປ່າຂອງດົງ. ສິ່ງນີ້ໄດ້ກະຕຸກຊຸກຢູ່ໃຫ້ປະຊາຊົນ ເລີ່ມປູກພືດໃນຍາມແລ້ງ ເຊັ່ນ ຫມາກແຕງ, ຫມາກໂມ, ຫມາກຖົ່ວຍາວ ເພື່ອສ້າງລາຍຮັບໃຫ້ຄົວເຮືອນຕື່ມອີກ. ປະຈຸບັນ ເຂົາເຈົ້າສາມາດເດີນທາງໄປມາຫາສູ່ກັບປະຊາຊົນເຂດ ອື່ນໆໄດ້ຫລາຍຂຶ້ນ ແລະ ການຕິດຕໍ່ພົວພັນກັບຕົວເມືອງ ແລະ ແຂວງກໍ່ໄດ້ຮັບການຍົກ ລະດັບໃຫ້ດີຂຶ້ນກ່ວາເກົ່າ. ປະຊາຊົນໄດ້ຮັບຂໍ້ມູນຂ່າວສານ ຈາກອຳນາດການປົກຄອງທ້ອງຖິ່ນຫລາຍຂຶ້ນ ພ້ອມທັງການຕິດຕໍ່ພົວ ພັນກັບບ້ານອື່ນໆກໍ່ໄດ້ຮັບການ ພັດທະນາເຊັ່ນດຽວກັນ. ດ້ວຍຂໍ້ມູນຂ່າວສານ ທີ່ເຂົາເຈົ້າໄດ້ ຮັບມາຈາກພາຍ ນອກ ແລະ ການກະຕຸກ ຊຸກຢູ່ຈາກພໍ່ຄ້າຄົນກາງ, ເຂົາເຈົ້າໄດ້ລິເລີ່ມການນຳໃຊ້ຢາປາບສັດຕູພືດ ແລະ ຝຸ່ນທຳ ມະຊາດ ຫລື ຝຸ່ນເຄມີເພື່ອຍົກສູງຜົນຜະລິດທາງກະສິກຳຂອງເຂົາເຈົ້າ. ຊາວກະສິກອນກໍ່ສາມາດຂາຍເຄື່ອງ ປູກຂອງຝັງທີ່ເຫລືອຈາກການບໍລິໂພກເພື່ອສ້າງລາຍຮັບຕື່ມອີກ. ຍ້ອນຜົນຜະລິດເຂົ້າ ແລະ ພືດລະດູແລ້ງທີ່ເພີ່ມຂຶ້ນ, ກຸ່ມທີ່ມີລາຍຮັບປານກາງໃນບ້ານໄດ້ເພີ່ມຂຶ້ນ ພາຍຫລັງທີ່ມີການກໍ່ສ້າງເສັ້ນທາງ.

## ຄວາມແຕກໂຕນກັນຂອງລາຍຮັບ

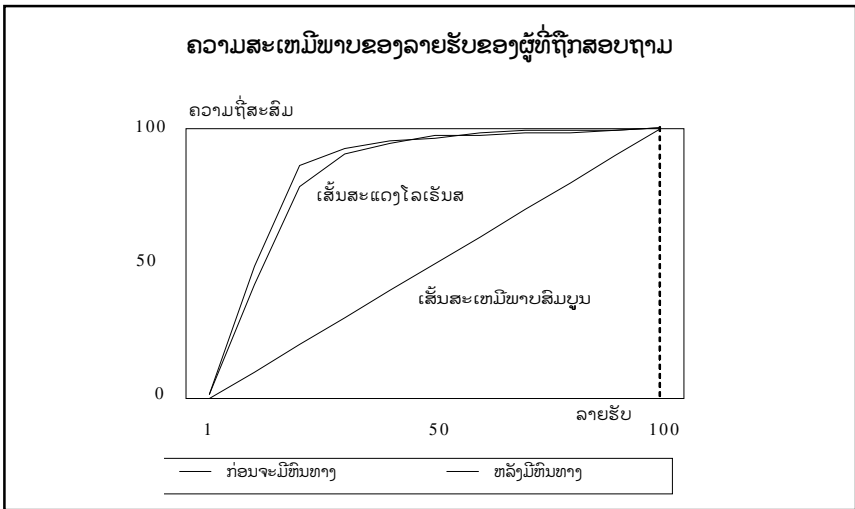
ຄວາມແຕກໂຕນກັນຂອງລາຍຮັບໃນພື້ນທີ່ການຄົ້ນຄ້ວາ ໄດ້ຖືກສັງເກດ ແລະ ວິເຄາະໂດຍການ

ຄິດໄລ່ ແລະ ແຕ້ມເສັ້ນສະແດງໂລເຣັນສ (Lorenz curve) ແລະ ສຳປະສິດກິນີ (Gini coefficient). ສຳປະສິດກິນີ ໄດ້ຖືກຄິດໄລ່ທັງກ່ອນໜ້າໂຄງການກໍ່ສ້າງທາງ ແລະ ພາຍຫລັງໂຄງການກໍ່ສ້າງທາງ ເພື່ອໃຫ້ສະແດງໃຫ້ ເຫັນຜົນກະທົບຂອງໂຄງການ ຕໍ່ກັບການແຈກຢາຍ ລາຍຮັບ ໃນພື້ນທີ່ການຄົ້ນຄວ້າ.

**ເສັ້ນສະແດງໂລເຣັນສ (Lorenz Curve)**

ເສັ້ນສະແດງໂລເຣັນສ ແມ່ນ ເສັ້ນສະແດງ ທີ່ບົ່ງບອກເຖິງອັດຕາສ່ວນຂອງການແຈກຢາຍ (ອັດຕາສ່ວນສະສົມຂອງມູນຄ່າ). ເສັ້ນສະແດງໄດ້ຖືກສົມທຽບກັບເສັ້ນສະເໝີພາບສົມບູນ ຊຶ່ງແມ່ນເສັ້ນສະແດງຂອງສາຍ ພົວພັນທີ່ບົ່ງບອກການແຈກຢາຍ ຊຶ່ງແຕ່ລະອົງປະກອບນັ້ນມີມູນຄ່າເທົ່າກັນໃນສ່ວນແບ່ງ ໃນແກນ X ແລະ Y (ຕາຕະລາງ 4).

ຮູບສະແດງ 2: ເສັ້ນສະແດງໂລເຣັນສທີ່ສະແດງໃຫ້ເຫັນເຖິງຄວາມແຕກໂຕນ ກັນຂອງລາຍຮັບໃນໄລຍະກ່ອນ ແລະ ຫລັງໂຄງການກໍ່ສ້າງທາງ



ແຫລ່ງຂໍ້ມູນ: ການສຳຫລວດພາກສະໜາມ, 2005

ໄລຍະທ່າງຂອງຊ່ອງຫວ່າງລະຫວ່າງເສັ້ນສະແດງໂລເຣັນສ ແລະ ເສັ້ນສະເໝີພາບສົມບູນ ສະແດງໃຫ້ເຫັນ ສາຍພົວພັນຂອງຄວາມແຕກໂຕນກັນຂອງລາຍຮັບລະຫວ່າງຜູ້ຮັ່ງມີ ແລະ ຜູ້ທຸກຍາກກ່ອນໜ້າ ແລະ ພາຍຫລັງທີ່ມີການກໍ່ສ້າງທາງ. ຈາກເສັ້ນສະແດງດັ່ງກ່າວ, ມັນສາມາດວິເຄາະໄດ້ວ່າ ຄວາມບໍ່ສະເໝີພາບ ໄດ້ຖືກຫລຸດຜ່ອນລົງໃນລະດັບໃດໜຶ່ງນັບແຕ່ ເສັ້ນທາງໄດ້ຖືກສ້າງຂຶ້ນ. ຄຸນຄ່າທີ່ແທ້ຈິງຂອງຄວາມບໍ່ສະເໝີ ພາບນີ້ສາມາດຖືກວິເຄາະໄດ້ໂດຍໃຊ້ສຳປະສິດກິນີ (Gini coefficient).

ຕາຕະລາງ 4: ເສັ້ນສະແດງໂລເຣັນສ ສຳຫລັບຄວາມບໍ່ສະເໝີພາບຂອງລາຍຮັບຂອງຜູ້ທີ່ຖືກຖາມ

ກຸ່ມລາຍຮັບ (ພັນ ກີບ)	ກ່ອນການມີເສັ້ນທາງ					ພາຍຫລັງທີ່ມີເສັ້ນທາງ				
	ຄວາມຖີ່	X	Y	$\sigma X$	$\sigma Y$	ຄວາມຖີ່	X	Y	$\sigma X$	$\sigma Y$
<2,000	48	0.1	0.48	0.1	0.48	41	0.1	0.41	0.1	0.41
2,000-4,000	38	0.1	0.38	0.2	0.86	37	0.1	0.37	0.2	0.78
4,000-6,000	6	0.1	0.06	0.3	0.92	12	0.1	0.12	0.3	0.90
6,000-8,000	3	0.1	0.03	0.4	0.95	4	0.1	0.04	0.4	0.94
8000-10,000	1	0.1	0.01	0.5	0.96	3	0.1	0.03	0.5	0.97
10,000-12,000	2	0.1	0.02	0.6	0.98	0	0.1	0	0.6	0.97
12,000-14,000	1	0.1	0.01	0.7	0.99	1	0.1	0.01	0.7	0.98
14,000-16,000	0	0.1	0	0.8	0.99	0	0.1	0	0.8	0.98
16,000-18,000	0	0.1	0	0.9	0.99	1	0.1	0.01	0.9	0.99
>18,000	1	0.1	0.01	1	1.00	1	0.1	0.01	1	1.00

ແຫລ່ງຂໍ້ມູນ: ການສຳຫລວດພາກສະໜາມ, 2005

### ສຳປະສິດກິນີ (Gini Coefficient)

ສຳປະສິດກິນີ ໄດ້ຖືກພັດທະນາຂຶ້ນເພື່ອວັດແທກລະດັບຂອງການຢູ່ສຸມກັນ (ຄວາມບໍ່ສະເໝີພາບ) ຂອງ ຕົວປ່ຽນໃດໜຶ່ງໃນການແຈກຢາຍຂອງອົງປະກອບຕ່າງໆ. ມັນສົມທຽບເສັ້ນສະແດງໂລເຣັນສ ຊຶ່ງຖືກຈັດ ເຂົ້າລະດັບຂອງການແຈກຢາຍອີງຕາມຂໍ້ມູນທີ່ໄດ້ເກັບກຳມາ ກັບເສັ້ນສະເໝີພາບ ສົມບູນ. ເສັ້ນດັ່ງກ່າວນີ້ ຈະຖືເອົາວ່າແຕ່ລະອົງປະກອບມີການປະກອບສ່ວນ ທີ່ຄືກັນຕໍ່ກັບຈຳນວນ ລວມຂອງຄຸນຄ່າ ຂອງຕົວປ່ຽນ. ສຳປະສິດກິນີມີຄ່າໃນລະຫວ່າງ 0, ບ່ອນທີ່ບໍ່ມີການຢູ່ສຸມກັນ (ຄວາມສະເໝີພາບຢ່າງສົມບູນ), ຫາ 1, ບ່ອນທີ່ມີການຢູ່ສຸມກັນທັງໝົດ (ຄວາມບໍ່ສະເໝີພາບຢ່າງ ສົມບູນ). ຈາກຈຸດນີ້, ສຳປະສິດໄດ້ຖືກຄິດໄລ່ ສຳຫລັບທັງກ່ອນຫນ້າ ແລະ ພາຍຫລັງທີ່ມີການ ສ້າງທາງ.

#### i. ກ່ອນຫນ້າການສ້າງທາງ

ສຳປະສິດກິນີ ທີ່ຄິດໄລ່ກ່ຽວ ກັບລາຍຮັບຂອງຜູ້ຖືກສອບຖາມກ່ອນຫນ້າການສ້າງທາງແມ່ນ 0.72 (ຕາຕະ ລາງທີ 5), ຊຶ່ງສະແດງເຖິງຄວາມບໍ່ສະເໝີພາບທີ່ສູງ ຂອງການແຈກຢາຍລາຍຮັບຢູ່ ໃນພື້ນທີ່ການຄົ້ນຄວ້າ. ມີປະຊາຊົນທີ່ທຸກຍາກຫລາຍ ແລະ ມີຜູ້ທີ່ຮັ່ງໜ້ອຍໃນເຂດນີ້. ອັນນີ້ອາດເປັນຍ້ອນວ່າ ຜູ້ຖືກສອບຖາມ ສ່ວນຫລາຍສາມາດສ້າງລາຍຮັບໄດ້ພຽງແຕ່ໜ້ອຍດຽວ ຍ້ອນການບໍ່ສາມາດເຂົ້າເຖິງຕະຫລາດ ຫລື ບໍ່ມີກິດ ຈະກຳການຄ້າຂາຍອື່ນໆ. ປະຊາຊົນອີງໃສ່ແຕ່ ການຜະລິດເຂົ້າ, ຊຶ່ງເຂົາເຈົ້າສາມາດ ເກັບກ່ຽວໄດ້ພຽງແຕ່ ລະດູດຽວຕໍ່ປີເທົ່ານັ້ນ.

$$G = [1 - \sum_i \sigma_{Xi-1} (\sigma_{Xi-1} - \sigma_{Xi}) (\sigma_{Yi-1} + \sigma_{Yi})]$$

$$G = [1 - 1.72] = 0.72$$

**ii. ພາຍຫລັງທີ່ມີເສັ້ນທາງ**

ສຳປະສິດກິນີແມ່ນ 0.68 ພາຍຫລັງທີ່ໄດ້ສຳເລັດການກໍ່ສ້າງເສັ້ນທາງ ຊຶ່ງສະແດງໃຫ້ເຫັນວ່າ ໂດຍລວມ ແລ້ວ ໃນຂະນະທີ່ລາຍຮັບຂອງຜູ້ຖືກສອບຖາມໄດ້ປັບປຸງໃນທາງທີ່ດີຂຶ້ນເລັກນ້ອຍ, ແຕ່ຄວາມບໍ່ສະເໝີພາບໃນການແຈກຢາຍລາຍຮັບຍັງມີຫລາຍຢູ່. ເປັນຫຍັງປະຊາຊົນ ບາງຄົນສາມາດຍົກລະດັບລາຍຮັບຂອງ ເຂົາເຈົ້າໃຫ້ດີຂຶ້ນ ໃນຂະນະທີ່ສ່ວນຫລາຍບໍ່ສາມາດເຮັດໄດ້? ມັນອາດເປັນຍ້ອນວ່າ ປະຊາຊົນຜູ້ທີ່ທຸກຍາກ ບໍ່ມີທຶນຮອນເພື່ອການລົງທຶນໃສ່ການຜະລິດກະສິກຳຂອງເຂົາເຈົ້າ. ສະນັ້ນ, ຜົນຜະລິດທີ່ໄດ້ກໍ່ຍັງຕ່ຳຢູ່ ແລະ ເມື່ອບໍ່ມີຜົນຜະລິດ ສ່ວນເກີນ ສຳລັບຂາຍ, ພວກເຂົາຈຶ່ງບໍ່ສາມາດທີ່ຈະໄດ້ຮັບຜົນ ປະໂຫຍດອັນໃຫມ່ຈາກການ ເຂົ້າເຖິງ ຕະຫລາດໄດ້. ນອກຈາກນີ້, ຍັງບໍ່ໄດ້ມີການໃຫ້ເງິນກູ້ຢືມ ຫລື ສິນເຊື່ອໃຫ້ແກ່ຊາວກະສິກອນ ເທື່ອ, ສະນັ້ນເຂົາເຈົ້າສ່ວນຫລາຍແລ້ວ ຈຶ່ງບໍ່ມີທຶນຮອນສຳລັບຂີ້ປັດໄຈນຳເຂົ້າເພື່ອທຳການປູກຝັງ ທີ່ຈຳເປັນ ໃຫ້ແກ່ການເພີ່ມຜົນຜະລິດຂອງເຂົາເຈົ້າ.

$$G = [1 - 1.68] = 0.68$$

ໃນທາງກົງກັນຂ້າມ, ປະຊາຊົນບາງຄົນທີ່ມີທຶນຮອນໄດ້ຂີ້ປັດໄຈນຳເຂົ້າເພື່ອທຳການປູກຝັງ ຫລື ລົງທຶນໃສ່ທຸ ລະກິດຂະຫນາດນ້ອຍ ຫລື ຂະຫນາດກາງເພື່ອເພີ່ມລາຍຮັບຂອງຕົນ; ຜູ້ອື່ນໆທີ່ມີຄວາມຮູ້ ຫລື ມີສິນເຊື່ອ ງານກໍ່ສາມາດຊອກວຽກເຮັດງານທຳຢູ່ບ່ອນອື່ນ ເພື່ອຫາລ້ຽງຄົວເຮືອນຂອງຕົນເອງ.

**ຕາຕະລາງ 5: ສັງລວມການຄິດໄລ່ສຳປະສິດກິນີ**

ກຸ່ມລາຍຮັບ (ພັນກີບ)	$\sigma_{Xi-1} - \sigma_{Xi} (B)$	ກ່ອນທີ່ຈະມີເສັ້ນທາງ		ພາຍຫລັງທີ່ມີເສັ້ນທາງ	
		$\sigma_{Y_{i-1}} + \sigma_{Y_i} (A_1)$	$A_1 * B$	$\sigma_{Y_{i-1}} + \sigma_{Y_i} (A_2)$	$A_2 * B$
<2,000	0.1	0.48	0.048	0.41	0.041
2,000-4,000	0.1	1.34	0.13	1.19	0.12
4,000-6,000	0.1	1.78	0.18	1.68	0.17
6,000-8,000	0.1	1.87	0.19	1.84	0.18
8,000-10,000	0.1	1.91	0.19	1.91	0.19
10,000-12,000	0.1	1.94	0.19	1.94	0.19
12,000-14,000	0.1	1.97	0.20	1.95	0.20
14,000-16,000	0.1	1.98	0.20	1.96	0.20
16,000-18,000	0.1	1.98	0.20	1.97	0.20
>18,000	0.1	1.99	0.20	1.99	0.20
			<b>1.72</b>		<b>1.68</b>

ແຫລ່ງຂໍ້ມູນ: ການສຳຫລວດພາກສະຫນາມ, 2005.

## ການຂົນສົ່ງ

ການຂົນສົ່ງໄດ້ກາຍມາເປັນ ສິ່ງທີ່ຈຳເປັນ ແລະ ສຳຄັນຫລາຍຂຶ້ນ ເມື່ອມີເສັ້ນທາງ. ການຂົນສົ່ງຢູ່ໃນ ລາວ ສ່ວນຫລາຍແມ່ນການຂົນສົ່ງທາງບົກ, ຊຶ່ງເສັ້ນທາງ ກວມເອົາປະມານ 90% ຂອງການຂົນສົ່ງ ສິນຄ້າ ແລະ 85% ຂອງການຂົນສົ່ງໂດຍສານ (LRD, 2004). ສະພາບທາງ ແລະ ຕາໜ່າງການ ຂົນສົ່ງທີ່ດີ ສາມາດເປີດປະຕູໃຫ້ປະຊາຊົນທີ່ທຸກຍາກ ໂດຍການສ້າງໂອກາດໃຫ້ຊາວກະສິກອນ ສາມາດເຂົ້າເຖິງຕະ ຫລາດ, ຂາຍຜົນຜະລິດ ແລະ ສາມາດສ້າງລາຍຮັບໄດ້.

ກ່ອນມີທາງ, ປະຊາຊົນທີ່ຢູ່ໃນພື້ນທີ່ການຄົ້ນຄ້ວາ ມີການເດີນທາງໄປມາໜ້ອຍຫລາຍ. ສ່ວນຫລາຍ ເຂົາເຈົ້າໄດ້ອາໄສການຍ່າງ ຫລາຍກ່ວາໄປນຳລິດ. ເມື່ອມີທາງ, ການບໍລິການຂົນສົ່ງກໍ່ໄດ້ປະກົດຕົວ ແລະ ໃຫ້ບໍລິການພາຍໃນໜູ່ບ້ານ, ແຕ່ໜ້າເສຍດາຍທີ່ການບໍລິການນີ້ແມ່ນດຳເນີນ ໂດຍ ຜູ້ໃຫ້ບໍລິການເອກະ ຊົນ-ຜູ້ທີ່ມີເງິນ ຫລື ຫິນຮອນທີ່ໄດ້ສວຍໃຊ້ເອົາໂອກາດດັ່ງກ່າວນີ້. ເບື້ອງຕົ້ນປະຊາຊົນຈ່າຍ 4,000 ກີບ ຕໍ່ຖ້ຽວໃນການໄປຕະຫລາດ, ແຕ່ປະຈຸບັນນີ້, ຍ້ອນວ່າລາຄານ້ຳ ມັນສູງຂຶ້ນ, ລາຄາໄປ-ກັບ ຕະຫລາດສູງຂຶ້ນເຖິງ 20,000 ກີບຕໍ່ຖ້ຽວ, ລາຄາໄດ້ສູງຂຶ້ນກ່ວາ ແຕ່ກ່ອນເຖິງ 5 ເທື່ອ. ອັນນີ້ ໄດ້ເຮັດໃຫ້ຈຳນວນ ຂອງປະຊາຊົນເລືອກ ທີ່ຈະຂາຍສິນຄ້າ ຂອງຕົນໃຫ້ພໍ່ຄ້າຄົນກາງຫລາຍຂຶ້ນ ແທນທີ່ຈະເດີນທາງໄປຂາຍຢູ່ຕະ ຫລາດດ້ວຍຕົນເອງ. ຜູ້ຖືກສອບຖາມບາງຄົນກ່າວວ່າ ເມື່ອເວລາທີ່ເດີນທາງໄປຂາຍເຄື່ອງຢູ່ຕະຫລາດ, ເງິນ ທີ່ໄດ້ມາກໍ່ພໍແຕ່ ເປັນຄ່າລິດເທົ່ານັ້ນ ແລະ ເຂົາເຈົ້າກໍ່ບໍ່ຢາກມີຄວາມສ່ຽງອີກ. ໃນເວລາທີ່ເຂົາເຈົ້າຂາຍສິນຄ້າ ໃຫ້ພໍ່ຄ້າຄົນກາງ, ເຖິງວ່າຈະໄດ້ລາຄາຕໍ່ກ່ວາໄປຂາຍຢູ່ຕະຫລາດກໍ່ຕາມ, ແຕ່ເຂົາເຈົ້າກໍ່ມີໂອກາດ ຕໍ່ລອງກັບ ຜູ້ຊື້ໄດ້ຫລາຍຂຶ້ນ ແລະ ສາມາດເກັບສິນຄ້ານັ້ນໄວ້ຂາຍໃນມື້ໃໝ່ໄດ້ ຖ້າວ່າເຂົາເຈົ້າບໍ່ພໍໃຈ ໃນລາຄາ ຫລື ຕົກລົງກັນບໍ່ໄດ້.

## ຜົນການວິເຄາະ ແລະ ແລກປ່ຽນຄຳຄິດຄຳເຫັນ

### ດ້ານຕີຂອງທາງຊົນນະບົດ

ທາງຊົນນະບົດນຳເອົາການພັດທະນາຫລາຍດ້ານມາສູ່ເຂດຊົນນະບົດທີ່ທ່າງໄກສອກຫລີກ ແລະ ຊ່ວຍກະ ຕຸ້ນການຫລຸດຜ່ອນຄວາມທຸກຍາກໃນລະດັບໜຶ່ງ. ເສັ້ນທາງຕອບສະໜອງການເຊື່ອມ ຕໍ່ກັບຕົວເມືອງ ແລະ ຕະຫລາດເສດຖະກິດ; ການເຂົ້າເຖິງຕະຫລາດ ຈະມີອິດທິຜົນຕໍ່ກັບກິດ ຈະກຳການຄ້າຂາຍ ແລະ ຈະກະຕຸກຊຸກຍູ້ ການສ້າງລາຍຮັບ. ເສັ້ນທາງຍັງເພີ່ມທະວີການ ເຂົ້າເຖິງການບໍລິການສັງຄົມຕ່າງໆ ເຊັ່ນ ໂຮງຮຽນ ແລະ ການບໍລິການສຸຂະພາບ. ເດັກນ້ອຍສາມາດ ປະຢັດເວລາ ໃນການເດີນທາງໄປໂຮງຮຽນ ໂດຍການຂີ່ລົດຖີບ ແທນການຍ່າງ, ແລະ ໃນກໍລະນີສຸກ ເສີນຮີບດ່ວນ ຄົນເຈັບກໍ່ສາມາດໄປເຖິງໂຮງໝໍ ເວລາໃດກໍ່ໄດ້ໃນມື້ດຽວກັນ. ຂໍ້ມູນຂ່າວສານກໍ່ເດີນ ທາງໄປຕາມເສັ້ນທາງ, ແລະ ປະຊາຊົນກໍ່ສາມາດໄດ້ຮັບຂ່າວສານ ຈາກໜັງສືພິມ ແລະ ຊາວກະສິກອນ ກໍ່ສາມາດຍົກສູງຄວາມຮູ້ຂອງເຂົາເຈົ້າ ກ່ຽວກັບລາຄາ ຂອງຜົນຜະລິດໃນ ທ້ອງຕະຫລາດ.

## ດ້ານຫຍໍ້ທ້ອງທາງຊົນນະບົດ

ເສັ້ນທາງຊຸກຍູ້ໃຫ້ມີການເພີ່ມຂອງລາຍຈ່າຍ ແລະ ເຮັດໃຫ້ຄ່າຄອງຊົບສູງຂຶ້ນຕື່ມອີກ: ພາຍຫລັງທີ່ມີເສັ້ນທາງ ປະຊາຊົນກໍ່ຕ້ອງການເງິນຫລາຍຂຶ້ນເພື່ອຊື້ເຄື່ອງອຸປະໂພກ ແລະ ບໍລິໂພກທີ່ເຂົາເຈົ້າບໍ່ເຄີຍໄດ້ຊື້ມາ ກ່ອນ ເມື່ອຕອນທີ່ບໍ່ທັນມີເສັ້ນທາງເຂົ້າສູ່ບ້ານຂອງຕົນ. ມັນຍັງມີຄວາມເປັນໄປໄດ້ວ່າການມີເສັ້ນທາງ ອາດຈະນຳໄປສູ່ການທຳລາຍສະພາບແວດລ້ອມ, ການຕັດໄມ້ທຳລາຍປ່າ, ການອົບພະຍົບ ຫລື ການຍ້າຍຖິ່ນຖານ, ອຸປະຕິເຫດຕາມທ້ອງຖະໜົນ, ແລະ ການລະບາດຂອງເຊື້ອ HIV ແລະ ພະຍາດອື່ນໆ ຫລາຍຂຶ້ນ.

## ສະຫລຸບ

ເສັ້ນທາງມີ ຜົນກະທົບສອງດ້ານ ທັງດ້ານບວກ ແລະ ດ້ານລົບຕໍ່ຊຸມຊົນ: ເຊິ່ງດ້ານໃດຈະຫລາຍກວ່າດ້ານ ໃດນັ້ນແມ່ນຂຶ້ນກັບທັດສະນະໃນການເບິ່ງບັນຫາ. ເຖິງຢ່າງໃດກໍ່ຕາມ, ການພັດທະນາໂດຍປາສະຈາກ ການມີເສັ້ນທາງນັ້ນແມ່ນເປັນໄປບໍ່ໄດ້, ແລະ ພາລະບົດບາດອັນສຳຄັນຂອງເສັ້ນທາງໃນການຫລຸດ ຜ່ອນຄວາມ ທຸກຍາກກໍ່ບໍ່ສາມາດຖືກເບິ່ງຂ້າມ. ບັນຫາທີ່ສຳຄັນໃນການພັດທະນາຕາໜ່າງທາງຊົນນະບົດ ບໍ່ແມ່ນວ່າ ປະຊາຊົນຈະໄດ້ຮັບຜົນປະໂຫຍດຫລາຍເທົ່າໃດຈາກເສັ້ນທາງ, ແຕ່ມັນຄວນຈະແມ່ນ ເຮັດແນວໃດ ເສັ້ນທາງຈະສາ ມາດສ້າງຜົນປະໂຫຍດໃຫ້ຜູ້ທຸກຍາກໄດ້ຫລາຍຂຶ້ນ. ມັນຍັງບໍ່ທັນຈະແຈ້ງເທື່ອວ່າ ເສັ້ນທາງ ຈະເພີ່ມ ຫລື ຫລຸດຜ່ອນຄວາມຫລຸດໂຕນ ແລະ ຄວາມບໍ່ສະເໝີພາບຂອງລາຍຮັບ. ການຄົ້ນຄວ້ານີ້ ໄດ້ພິບວ່າ ຄວາມບໍ່ສະເໝີພາບຂອງລາຍຮັບໄດ້ຫລຸດຜ່ອນລົງເລັກນ້ອຍໃນໄລຍະເວລາ ເຈັດປີ ພາຍຫລັງທີ່ໄດ້ມີການສ້າງ ທາງ, ແຕ່ບັນຫາທີ່ບໍ່ສາມາດເບິ່ງເຫັນ ຫລື ສຳພັດໄດ້ ເຊັ່ນ ຄວາມສະເໝີພາບ ນັ້ນແມ່ນເປັນເລື່ອງຍາກທີ່ຈະສາມາດປະເມີນໄດ້.

## ກ່ຽວກັບຜູ້ຂຽນ

ສົມພາວັນ ນາກຄະວົງ (nakhavong@yahoo.com) ກຳລັງສຶກສາຂັ້ນປະລິນຍາໂທ ໃນຂະແໜງການວາງແຜນພັດທະນາຊົນນະບົດ ແລະ ພູມມິພາກ ຢູ່ສະຖາບັນເຕັກໂນໂລຢີແຫ່ງອາຊີ (Asian Institute of Technology), ປະເທດໄທ. ຫົວຂໍ້ຂອງບົດມີພົນຂອງລາວ ແມ່ນ ການປະເມີນຜົນປະໂຫຍດ ທາງດ້ານເສດຖະກິດ-ສັງຄົມ ຂອງ ໂຄງການກໍ່ສ້າງທາງຊົນນະບົດ ຢູ່ ສປປ ລາວ: ກໍລະນີສຶກສາ ຈາກແຂວງຄຳມ່ວນ. ຜູ້ຂຽນໄດ້ຈົບການສຶກສາຂັ້ນປະລິນຍາຕີ ໃນສາຂາວິຊາວິສະວະກຳຂົວທາງ ແລະ ໄດ້ເຄີຍເຮັດວຽກຢູ່ ກະຊວງຄົມມະນາຄົມ, ຂົນສົ່ງ, ໄປສະນີ ແລະ ກໍ່ສ້າງກ່ອນໜ້າທີ່ຈະເລີ່ມການສຶກສາ ຂັ້ນປະລິນຍາໂທຂອງຜູ້ກ່ຽວ.

## ເອກະສານອ້າງອີງ

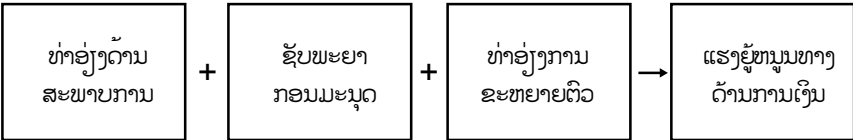
- Anderson, W. et al. 1982. Rural Road Evaluation Report. A.I.D. Program Evaluation Report No. 5. U.S. Agency for International Development.
- Chamberlain, J. R. 2003. The Impact on Poverty of Road Improvements and Maintenance in Seven Target Provinces of RMP and LSRSP2. Draft Final Report, Volume I.
- Khandker, S.R., Bakht, Z., & Koolwal, G.B. (2006). The Poverty Impact of Rural Roads: Evidence from Bangladesh. Working Paper No. 3875, World Bank.
- IDRC. 1999. Report on Lao Food Habit Survey. Lao MIMAP Project. International Development Research Centre.
- LECS. 2003. Lao Expenditure and Consumption Survey 2002/03.
- LRD. 2004. Participatory Rural Transport Planning. Prioritisation. Local Road Division. Ministry of Communication, Transport, Post and Construction. Vientiane.
- SIDA. 2004. The Community Road Model as a Means Towards Sustainable Development of Basic Access in Rural Areas of the Lao PDR. Swedish International Development Agency. Vientiane.
- Warr, P. 2005. Road Development and Poverty Reduction: The Case of the Lao PDR. ADB Institute Discussion Paper No. 25.

# ປະຖົມປັດໄຈສໍາຫລັບການຫລຸດຜ່ອນຄວາມທຸກຍາກ

ໂດຍ: ພິຊານໄຊ ພູທອນສ້າງສະຫວັນ

ຖ້າ ສປປ ລາວ ຈະຫລຸດພື້ນຜູ້ອອກຈາກປະເທດດ້ອຍພັດທະນາ, ວຽກງານທີ່ຖືເປັນບູລິມະສິດ ຄືການຫລຸດຜ່ອນ ຄວາມທຸກຍາກຂອງປະຊາຊົນ ບັນດາເຜົ່າທີ່ຄິດກະດັບຊີວິດ ການເປັນຜູ້ ຂອງເຂົາເຈົ້າ. ໃນການປະຕິບັດວຽກງານດັ່ງກ່າວ ຕ້ອງໄດ້ມີ ການພັດທະນາຊັບ ພະຍາກອນ ຢ່າງຮອບດ້ານ, ບໍ່ວ່າຈະເປັນຊັບພະຍາກອນມະນຸດ ກໍ່ຄືຕົວປະຊາຊົນເອງ, ຫລື ຊັບພະຍາກອນ ໃນທ້ອງຖິ່ນທ້ອງຖິ່ນ. ບົດຊຽນນີ້ໄດ້ລວບລວມເອົາ ສາມພາກສ່ວນທີ່ສໍາຄັນທີ່ຄວນ ຄໍານຶງເຖິງ ຄຽງຄູ່ໄປພ້ອມການວາງນະໂຍບາຍຄື ທ່າອ່ຽງດ້ານສະພາບການ, ຊັບພະຍາກອນມະນຸດ, ແລະ ແຮງຍູ້ຫນູນດ້ານການເງິນ. ທັງສາມພາກສ່ວນນັ້ນໄດ້ກວມລວມເອົາທ້າ ປະຖົມປັດໄຈ ສໍາຫລັບການຫລຸດຜ່ອນຄວາມທຸກຍາກຄື ປັດໄຈດ້ານພື້ນຖານໂຄງລ່າງ, ເງື່ອນໄຂດ້ານ ເສດຖະກິດທ້ອງຖິ່ນ, ປັດໄຈດ້ານຈິດຕະວິທະຍາ, ການພັດທະນາສື່ມິແຮງງານ, ປັດໄຈດ້ານ ການເງິນ-ເງິນທຶນ. ທ້າປະຖົມປັດໄຈທີ່ນຳສະເໜີນັ້ນ ແມ່ນໄດ້ນອນຢູ່ບົນຄວາມຈິງ ທີ່ວ່າ ຄວາມທຸກຍາກໃນແຕ່ລະທ້ອງຖິ່ນແມ່ນແຕກຕ່າງກັນ ອີງຕາມພູມສັນຖານ ແລະ ວິຖີຊີວິດຂອງ ປະຊາຊົນໃນທ້ອງຖິ່ນ. ສິ່ງທີ່ສໍາຄັນທີ່ສຸດກໍ່ແມ່ນການຊຸກຍູ້ ແລະ ຊ່ວຍເຫລືອໃຫ້ປະຊາຊົນ ເພິ່ງພາຕົນເອງ ແລະ ມີສ່ວນຮ່ວມ ໃນການນຳ ພາຕົນເອງຫລຸດພື້ນຜູ້ອອກຈາກຄວາມທຸກຍາກ.

ວຽກງານການຫລຸດຜ່ອນຄວາມທຸກຍາກຂອງປະຊາຊົນບັນດາເຜົ່າ ເປັນວຽກງານທີ່ພົບບັນຫາທີ່ ແຕກຕ່າງກັນໄປ ອາດຈະຫລາຍ ຫລື ຫນ້ອຍ ແມ່ນຂຶ້ນກັບເງື່ອນໄຂຂອງແຕ່ລະທ້ອງຖິ່ນ ເນື່ອງ ຈາກວ່າ ແຕ່ລະທ້ອງຖິ່ນມີຈຸດພິເສດທີ່ແຕກຕ່າງກັນ. ອີງໃສ່ຄວາມເປັນຈິງດັ່ງກ່າວ, ບົດຄົ້ນຄວາ ສະບັບນີ້ໄດ້ວິເຄາະ ວິທີທາງແກ້ໄຂບັນຫາຄວາມທຸກຍາກໂດຍແຍກອອກເປັນ ສາມ ສ່ວນໃຫຍ່ຄື: ທ່າອ່ຽງສະພາບການ, ຊັບພະຍາກອນມະນຸດ, ແລະ ແຮງຍູ້ຫນູນທາງດ້ານການເງິນ (ຮູບສະແດງ 1). ສາມ ສ່ວນນີ້ມີບົດບາດອັນສໍາຄັນໃນການຊີ້ບອກ ເຖິງລະດັບການພັດທະນາ ຂອງບ້ານໃດຫນຶ່ງ ຫລື ຕັດສິນວ່າວຽກງານຫລຸດຜ່ອນຄວາມທຸກຍາກນັ້ນຈະປະສົບຜົນໃນລະດັບໃດ.



ຮູບສະແດງ 1: ສາມພາກສ່ວນໃຫຍ່ທີ່ມີບົດບາດຕໍ່ການຂະຫຍາຍຕົວຂອງການພັດທະນາ

ໂດຍອີງ ໃສ່ຫລັກວິເຄາະດັ່ງກ່າວ, ສາມາດກຳນົດເອົາ ທ້າ ປະຖົມປັດໄຈທີ່ສໍາຄັນ ເຊິ່ງສາມາດເອີ້ນປັດ ໄຈເຫລົ່ານັ້ນວ່າ: 'ປະຖົມປັດໄຈແຫ່ງການຫລຸດຜ່ອນຄວາມທຸກຍາກ', ລວມມີ: ປັດໄຈດ້ານພື້ນຖານ ໂຄງລ່າງ, ເງື່ອນໄຂດ້ານເສດຖະກິດທ້ອງຖິ່ນ, ປັດໄຈດ້ານຈິດຕະວິທະຍາ, ການພັດທະນາສື່ມິ ແຮງງານ ແລະ ປັດໄຈດ້ານການເງິນ-ເງິນທຶນ. ແຕ່ລະປະຖົມປັດໄຈທີ່ກ່າວມານັ້ນ, ຈະເປັນຕົວ

ກຳນົດພື້ນຖານລວມ ໃນການຊອກໄດ້ບັນດາມາດຕະການລະອຽດ ເພື່ອນຳໃຊ້ເຂົ້າໃນ ການກຳນົດ ແລະ ປະເມີນຄວາມສາມາດ ຂອງນະໂຍບາຍໃນການຫຼຸດຜ່ອນຄວາມທຸກຍາກຂອງ ປະຊາຊົນ ບັນດາເຜົ່າໃນແຕ່ລະທ້ອງຖິ່ນ ໂດຍມີລາຍລະອຽດດັ່ງນີ້:

### ທ່າອ່ຽງດ້ານສະພາບການ

ທ່າອ່ຽງສະພາບການ ຄືທ່າອ່ຽງທາງດ້ານວັດຖຸໃນທາງເສດຖະກິດ ແລະ ສະພາບໂດຍລວມຂອງວາດ ການດຳລົງຊີວິດຂອງປະຊາຊົນໃນທ້ອງຖິ່ນດັ່ງກ່າວເຊັ່ນ: ສະພາບພູມລຳເນົາ, ຮີດຄອງປະພນີ, ການໃຊ້ສອຍ ແລະ ຮູບແບບການທຳມາຫາກິນ, ເຊິ່ງຕ້ອງໄດ້ມີການສຶກສາເບິ່ງຄວາມ ອາດສາມາດ ໃນການພັດທະນາເສດຖະກິດທ້ອງຖິ່ນ ວ່າມີບາດກ້າວຂະຫຍາຍຕົວພຽງໃດ. ທ່າອ່ຽງສະພາບການ ໄດ້ຄົ້ນຄວ້າລົງເລິກປະຖົມປັດໄຈທັງໝົ່ງ ແລະ ສອງຄື:

#### ປະຖົມປັດໄຈທັງໝົ່ງ: ປັດໄຈດ້ານພື້ນຖານໂຄງລ່າງ

ພື້ນຖານໂຄງລ່າງນີ້ ຈັດເປັນປະຖົມປັດໄຈຫຼັກ ເນື່ອງຈາກວ່າພື້ນຖານໂຄງລ່າງປຽບເຫມືອນ ປະຕູເປີກທາງໃຫ້ແກ່ວຽກງານທຸກຂະແໜງການ ທີ່ຈະລົງສູ່ທ້ອງຖິ່ນ. ຖ້າຂາດພື້ນຖານໂຄງລ່າງ, ຄວາມອາດສາມາດຂອງການພັດທະນາດ້ານຕ່າງໆ ໃນການລົງສູ່ທ້ອງຖິ່ນກໍ່ມີໜ້ອຍ. ແຕ່ບັນຫາ ທີ່ເກີດຂຶ້ນຢ່າງຫຼີກລ່ຽງ ບໍ່ໄດ້ໃນການພັດທະນາ ພື້ນຖານໂຄງລ່າງ ກໍ່ຄືຕ້ອງນຳໃຊ້ງົບປະມານທີ່ສູງ, ແຕ່ເນື່ອງຈາກຫີນມີຈຳກັດ ຈຶ່ງເຮັດໃຫ້ການ ພັດທະນາ ຕ້ອງໄດ້ໃຊ້ເວລາແກ່ຍາວກ່ອນ ທີ່ຈະສຳເລັດ ເສັດສິ້ນ. ໃນການສ້າງໂຄງລ່າງພື້ນຖານ ລົງສູ່ທ້ອງຖິ່ນ ຕ້ອງຖືເອົາການສ້າງ ຖະໜົນ ເປັນບູລິມະສິດ ທຳອິດ ເພາະຖະໜົນຫົນທາງ ຄືແຫຼ່ງທີ່ຈະນຳການເຄື່ອນໄຫວຈາກພາຍນອກເຂົ້າສູ່ທ້ອງຖິ່ນ ແລະ ນຳວິຖີຈາກທ້ອງຖິ່ນອອກ ເຜີຍແຜ່ສູ່ຂ້າງນອກ ໂດຍຜ່ານກົນໄກທາງເສດຖະກິດ-ສັງຄົມ. ບ່ອນໃດ ມີຖະໜົນຫົນທາງໄປເຖິງ ບ່ອນນັ້ນກໍ່ມີຄວາມເປັນໄປໄດ້ສູງທີ່ຈະເກີດມີການຄ້າຂາຍ, ເມື່ອ ມີການ ຄ້າຂາຍກໍ່ຍ່ອມມີລາຍໄດ້ເກີດຂຶ້ນ.

ໃນສະພາບຕົວຈິງທີ່ໃນບາງທ້ອງຖິ່ນໃນເຂດຊົນນະບົດມີປະຊາກອນໜ້ອຍອາດເຮັດໃຫ້ການຂະ ຫຍາຍຕາຫນ່າງພື້ນຖານໂຄງລ່າງພົບຄວາມຫຍຸ້ງຍາກ. ຖ້າອີງໃສ່ຫຼັກການທາງເສດຖະສາດແລ້ວ ການພັດທະນາໂຄງລ່າງຕ້ອງເວົ້າເຖິງຕົ້ນທຶນເສຍໂອກາດ ເພາະວ່າຖ້ານຳໃຊ້ງົບປະມານຈັດສັນເພື່ອ ຂະຫຍາຍຕາຫນ່າງດ້ານໃດໜຶ່ງ ກໍ່ຕ້ອງເຮັດໃຫ້ງົບປະມານດ້ານອື່ນຫຼຸດລົງ.

ສຳຫຼັບທ້ອງຖິ່ນທີ່ບໍ່ມີເງື່ອນໄຂສ້າງຖະໜົນໄປເຖິງ ຕ້ອງໄດ້ປຸກລະດົມ, ແຕ່ບໍ່ແມ່ນບັງຄັບ, ໃຫ້ປະຊາຊົນເຄື່ອນ ຍ້າຍລົງມາຕັ້ງຖິ່ນຖານຢູ່ບ່ອນທີ່ມີເງື່ອນໄຂສ້າງຖະໜົນໄປເຖິງຫຼື ບ່ອນທີ່ມີ ຖະໜົນແລ້ວ ເພາະບ່ອນດັ່ງກ່າວອາດມີການຂະຫຍາຍຕາຫນ່າງໂຄງລ່າງດ້ານອື່ນ ເພື່ອອຳນວຍ ຄວາມສະດວກໃຫ້ແກ່ການຜະລິດ-ການຄ້າ. ເຖິງຢ່າງໃດກໍ່ຕາມ, ຄວນມີການຈັດສັນພື້ນທີ່ທຳກິນ ໃຫ້ເຂົາເຈົ້າຢ່າງເໝາະສົມ ແລະ ມີການຊ່ວຍເຫຼືອເຂົາເຈົ້າຢ່າງຮອບດ້ານໃນຊ່ວງເວລາ ທີ່ພວກເຂົາ ກຳລັງປັບຕົວເຂົ້າສູ່ສະພາບແວດລ້ອມໃໝ່. ສ່ວນບ່ອນທີ່ມີ ເງື່ອນໄຂສ້າງຖະໜົນໄປເຖິງ ກໍ່ຕ້ອງໄດ້ ປຸກທຽບຕົ້ນທຶນເສຍໂອກາດວ່າຈະສ້າງຖະໜົນໄປກ່ອນ ຫຼື ຈະນຳງົບປະມານມາສ້າງ ສາພັດ ທະນາດ້ານອື່ນທີ່ຮີບດ່ວນໃນບ່ອນທີ່ມີຖະໜົນແລ້ວ.

## ປະຖົມປັດໄຈທິສອງ: ເງື່ອນໄຂດ້ານເສດຖະກິດທ້ອງຖິ່ນ

ຫມາຍເຖິງຄວາມອາດສາມາດໃນ ການກໍ່ຕົວທາງດ້ານການຄ້າທີ່ເປັນພື້ນຖານ. ນັກວິຊາການ ຕ້ອງຊອກຄົ້ນໃຫ້ໄດ້ຈຸດແຂງ ແລະ ຈຸດອ່ອນ ຂອງການກໍ່ຕົວດັ່ງກ່າວ, ໂດຍສົ່ງເສີມຈຸດແຂງ ໃຫ້ມີທ່າ ອຸ່ງຂະຫຍາຍຕົວຂຶ້ນ ພ້ອມກັບສະກັດກັ້ນຈຸດອ່ອນ ໃຫ້ຫລຸດຫນ້ອຍຖອຍລົງ. ໃນເສດຖະກິດ ທ້ອງຖິ່ນ, ຕ້ອງຄົ້ນຄ້ວາລົງເລິກ ສອງດ້ານຄື: ຈຸດເລັ່ງໃນການຜະລິດ ແລະ ແຜນການຕະຫລາດ (ສີດາວິງສ໌ ແລະ ແສງສຸວັນ, 2003).

### *ຈຸດເລັ່ງ ໃນການຜະລິດ*

ສຳຫລັບທ້ອງຖິ່ນເປົ້າຫມາຍແລ້ວ ຈຸດເລັ່ງໃນການຜະລິດຄວນຈະແນໃສ່ຜົນຜະລິດທາງ ດ້ານ ກະສິກຳ ແລະ ຫັດຖະກຳຂອງຊາວບ້ານ. ສຳຫລັບດ້ານກະສິກຳ, ຕ້ອງຊອກຮູ້ໃຫ້ໄດ້ວ່າທ້ອງຖິ່ນ ດັ່ງກ່າວ ເຫມາະສົມກັບການປູກພືດ ຫລື ເຫມາະສົມກັບການລ້ຽງສັດ. ການປູກພືດ, ການລ້ຽງສັດ ແລະ ວຽກງານຫັດຖະກຳ ສຳລັບເປັນສິນຄ້າແມ່ນຕ້ອງສຸມໃສ່ສິນຄ້າທີ່ແທດເຫມາະ ແລະ ຖືກຕ້ອງ ກັບສະພາບແທ້ຈິງ ຂອງແຕ່ລະທ້ອງຖິ່ນ.

### *ແຜນການຕະຫລາດ*

ແຜນການຕະຫລາດຈະຊ່ວຍໃຫ້ນັກວິຊາການ ສາມາດວິເຄາະໄດ້ວ່າ ຜະລິດຕະພັນຂະນິດ ໃດສາມາດນຳອອກຂາຍສູ່ທ້ອງຕະຫລາດໄດ້: ຜົນຜະລິດທີ່ບໍ່ມີຕະຫລາດຮອງຮັບ ກໍບໍ່ມີຄວາມຫມາຍ ສຳຫລັບການພັດທະນາຊີວິດການເປັນຢູ່ຂອງປະຊາຊົນບັນດາເຜົ່າທີ່ຍັງທຸກຍາກ. ຜົນຜະລິດທີ່ບໍ່ເປັນ ທີ່ຕ້ອງການຂອງຕະຫລາດກໍ່ເຮັດໃຫ້ເສຍຊັບສິນ. ຊາວບ້ານທີ່ລົງທຶນໃສ່ການຜະລິດ ແຕ່ບໍ່ສາມາດ ຂາຍສິນຄ້າໄດ້ອາດຂາດຄວາມເຊື່ອຫມັ້ນ ໃນນະໂຍບາຍການສົ່ງເສີມການຜະລິດຂອງອົງກອນທີ່ ເຂົ້າໄປເຄື່ອນໄຫວອັນຈະກາຍເປັນອຸປະສັກໃນການພັດທະນາ ໃນໄລຍະຕໍ່ໜ້າ.

## ຊັບພະຍາກອນມະນຸດໃນທ້ອງຖິ່ນ

ຊັບພະຍາກອນມະນຸດໃນທ້ອງຖິ່ນ ກໍ່ຄືທັກສະທີ່ເປັນພື້ນຖານຂອງປະຊາຊົນ ສາມາດປັບປຸງ ໃຫ້ດີຂຶ້ນໄດ້. ວຽກງານດ້ານນີ້ສະຫລັບຊັບຊ້ອນ ຍ້ອນບັນຫາຄວາມແຕກຕ່າງດ້ານຮີດຄອງປະເພນີ, ຄວາມເຊື່ອຖື ແລະ ວິຖີການດຳລົງຊີວິດ. ດັ່ງນັ້ນ, ເພື່ອບັນລຸເປົ້າຫມາຍດັ່ງກ່າວຕ້ອງກຳແໜ້ນ ປະຖົມປັດໄຈທິສາມ ແລະ ທີ ສີ່ ຄືດັ່ງນີ້:

### ປະຖົມປັດໄຈທິສາມ: ປັດໄຈດ້ານຈິດຕະວິທະຍາ

ວຽກງານດ້ານຈິດຕະວິທະຍາມີບົດບາດ ໃນການແນະນຳໃຫ້ປະຊາຊົນຮູ້ຈັກແນວຄວາມຄິດ ແລະ ວິທີຄິດແບບໃໝ່ ໂດຍຜ່ານການສຶກສາອົບຮົມທາງດ້ານ ແນວຄິດ, ເຮັດໃຫ້ເຂົາເຈົ້າມີຄວາມ ເຊື່ອຫມັ້ນຕໍ່ແນວທາງໃໝ່ໃນການພັດທະນາໃນຕໍ່ໜ້າ. ເມື່ອປະຊາຊົນມີຄວາມເຊື່ອຫມັ້ນແລ້ວ, ພວກເຂົາກໍ່ຈະຕອບຮັບໄປໃນທິດທາງດຽວກັນ ກັບຍຸດທະສາດຂອງການຫລຸດຜ່ອນ ຄວາມທຸກຍາກ.

ການເຮັດວຽກງານດ້ານຈິດຕະວິທະຍາ ກັບປະຊາຊົນຕ້ອງດຳເນີນຢ່າງເປັນລະບົບ, ມີແບບແຜນລະອຽດ ແລະ ສາມາດສອດແຊກເຂົ້າໄດ້ທຸກບາດກ້າວແຫ່ງການເຄື່ອນໄຫວ ວຽກງານຂອງຊຸມຊົນ. ເມື່ອປະຊາຊົນມີຄວາມເຊື່ອຫມັ້ນແລ້ວ ກໍ່ຕ້ອງສ້າງແນວຄິດໃຫ້ຮູ້ໄດ້ໄລ່ລຽງເສດຖະກິດ ແລະ ແນວຄິດວ່າດ້ວຍການເຮັດງົບການເງິນຄອບຄົວ.

**ການສ້າງຄວາມເຊື່ອຫມັ້ນ**

ເມື່ອປະຊາຊົນມີຄວາມເຊື່ອຫມັ້ນແລ້ວ ການດຳເນີນການຕ່າງໆກໍ່ຈະຊ່ວຍຫລີກລ້ຽງບັນຫາຂັດແຍ້ງທີ່ຫນັກຫນ່ວງ ແລະ ຍັງຊ່ວຍໃຫ້ໄດ້ຮັບການຮ່ວມມືເປັນຢ່າງດີນຳອີກ. ຊີວິດການເປັນຢູ່ຂອງປະຊາຊົນຍັງຕິດພັນກັບ ທຳມະຊາດ ແລະ ເພິ່ງທຳມະຊາດເປັນສ່ວນໃຫຍ່, ຍັງບໍ່ທັນຮູ້ດັດແປງທຳມະຊາດມາຮັບໃຊ້ການດຳລົງຊີວິດແບບຍືນຍົງ. ປະຊາຊົນໃນບາງທ້ອງຖິ່ນຍັງມີການ ຖາງປ່າເຮັດໄຮ່ແບບເລື່ອນລອຍ ແລະ ອື່ນໆ ອັນເປັນການທຳລາຍທຳມະຊາດ ແລະ ເປັນການທຳມາຫາກິນທີ່ບໍ່ກຸ້ມກິນ. ດັ່ງນັ້ນ, ການແກ້ໄຂບັນຫານີ້ ຕ້ອງຍົກໃຫ້ເຫັນເຖິງການ ປ່ຽນແປງຮູບແບບ ທີ່ກ້າວໄປສູ່ການທຳມາຫາກິນແບບໃໝ່, ແຕ່ກ່ອນອັນກໍ່ຕ້ອງສ້າງຮາກຖານຄວາມເຊື່ອຫມັ້ນຕໍ່ແນວທາງ ແລະ ນະໂຍບາຍຊ່ວຍເຫລືອຕ່າງໆຂອງ ພາກລັດຖະບານ, ເຮັດໃຫ້ປະຊາຊົນມີຄວາມຮູ້ສຶກວ່າໂຄງການຫລຸດຜ່ອນຄວາມທຸກຍາກ ຈະເຂົ້າໄປຊ່ວຍແກ້ໄຂບັນຫາຊີວິດການເປັນຢູ່ ບໍ່ແມ່ນເຂົ້າໄປຄວບຄຸມ ຊີວິດການເປັນຢູ່ຂອງເຂົາເຈົ້າ.

**ສ້າງແນວຄິດຮູ້ໄດ້ໄລ່ລຽງເສດຖະກິດ**

ເມື່ອການຜະລິດຂອງປະຊາຊົນໃນທ້ອງຖິ່ນເປົ້າຫມາຍຫາກປະກົດຕົວຂຶ້ນ ຫມາຍຄວາມວ່າໄດ້ມີການຜະລິດແລ້ວ ຫລື ພວມຈະຂະຫຍາຍການຜະລິດແບບນຳໃຊ້ໃນຄົວເຮືອນ ມາເປັນການຜະລິດເປັນສິນຄ້າ, ວຽກງານບາດກ້າວທີສອງ ການໄລ່ລຽງເສດຖະກິດ ແມ່ນຕ້ອງໄດ້ຖືກດຳເນີນ. ການໄລ່ລຽງເສດຖະກິດ ຄືການປະມານຄ່າ ຫລື ການປຽບທຽບວ່າຕົ້ນທຶນທຳນຳໃຊ້ ເຂົ້າໃນການຜະລິດຄຸ້ມຄ່າພຽງໃດ ແລະ ຄວນລົງທຶນຫລືບໍ່. ໃນການຜະລິດເປັນສິນຄ້າ, ປະຊາຊົນຄວນໄດ້ຮັບການສິດສອນການໄລ່ລຽງເສດຖະກິດ ເພື່ອຮັບປະກັນການຜະລິດເປັນສິນຄ້າຂອງປະຊາຊົນໃຫ້ມີຕົ້ນທຶນທີ່ຕໍ່າແຕ່ໃຫ້ ໄດ້ຮັບຜົນຕອບແທນທີ່ສູງໃນແງ່ເສດຖະກິດ. ວຽກງານແນວຄິດກ່ຽວກັບການໄລ່ລຽງເສດຖະກິດຄວນຖືກເຜີຍແຜ່ແບບມະຫາຊົນ ກໍ່ຄືການເຂົ້າເຖິງປະຊາຊົນຢ່າງສຸດກົກສຸດປາຍ, ປະກອບສ່ວນເຄື່ອນໄຫວກັບຊຸມຊົນຢ່າງເປັນກັນເອງ, ດ້ວຍຫລັກການຄິດແບບງ່າຍດາຍ ແລະ ບໍ່ສັບສົນ. ຫລັກການການໄລ່ລຽງເສດຖະກິດມີສາມຮູບແບບຄື: ການປຽບທຽບທາງດ້ານຕົ້ນທຶນ, ການປຽບທຽບທາງດ້ານຜົນຜະລິດ ແລະ ວິທີການວາງແຜນການຜະລິດ (ມັງມະນີນາຄົນ 2005). ທັງສາມ ຮູບແບບນັ້ນ ຕ້ອງຖືກນຳສະເໜີຜ່ານວິທີທີ່ງ່າຍດາຍເພື່ອຮັບປະກັນວ່າປະຊາຊົນ ຈະເຂົ້າໃຈຕໍ່ສິ່ງທີ່ນຳສະເໜີຢ່າງແທ້ຈິງ.

**ການເຮັດງົບການເງິນຄອບຄົວ**

ລາຍຮັບຕົວຈິງຂອງຊາວບ້ານຈະມີການເກີດຂຶ້ນເປັນໄລຍະ ບໍ່ຄືກັບລາຍຈ່າຍທີ່ເກີດຂຶ້ນປະຈຳວັນ ແລະ ລາຍຈ່າຍໃນກໍລະນີສຸກເສີນກໍ່ບໍ່ອາດຄາດການໄດ້. ດັ່ງນັ້ນ, ເພື່ອຮັບປະກັນຄວາມຫມັ້ນຄົງກໍ່

ຄືສຸຂະພາບຂອງຄອບຄົວ ແລະ ຫລີກລ້ຽງຂໍ້ຫຍຸ້ງຍາກທາງການເງິນ, ພວກເຂົາຄວນມີການຈັດສັນລາຍຮັບ ແລະ ຄ່າໃຊ້ຈ່າຍໃນອະນາຄົດຂອງຄົນໃນຄົວເຮືອນໂດຍອີງຕາມ ລັກສະນະຕົວຈິງຂອງແຕ່ລະຄົວເຮືອນ. ສະນັ້ນ ອົງການທີ່ກ່ຽວຂ້ອງຄວນໃຫ້ການຊ່ວຍເຫລືອໃນການເຮັດໃຫ້ຊຸມຊົນທ້ອງຖິ່ນທຳຄວາມເຂົ້າໃຈ ແລະ ກະຕຸກຊຸກຍູ້ໃຫ້ພວກເຂົາເຮັດງົບການເງິນຄອບຄົວ. ການຈັດການດ້ານການເງິນສາມາດຖືກດັດປັບໃຫ້ເຂົ້າກັບລະດັບຂອງຊຸມຊົນໄດ້ດ້ວຍການເຮັດເປັນແບບຟອມທີ່ງ່າຍດາຍ ແລະ ໃຊ້ການອະທິບາຍທີ່ບໍ່ຫຍຸ້ງຍາກ.

### ***ປະຖົມບັດໄຈທິສີ: ການພັດທະນາສີມືແຮງງານ***

ສີມືແຮງງານເປັນບັນຫາທີ່ສຳຄັນຫລາຍ ເນື່ອງຈາກວ່າເປົ້າຫມາຍການພັດທະນາສີມືແຮງງານແມ່ນເພື່ອຍົກລະດັບການຜະລິດຄອບຄົວ ມາເປັນການຜະລິດເປັນສິນຄ້າ: ໃນການທີ່ຈະຜະລິດສະໜອງຕະຫລາດ, ສີມືແຮງງານຕ້ອງໄດ້ຮັບການປັບປຸງ. ຖ້າປະຊາຊົນເປີດຮັບກັບຄວາມຄິດໃຫມ່ໆແລ້ວ, ການພັດທະນາ ແຮງງານກໍ່ຈະດຳເນີນໄປຢ່າງຫ້າວຫັນ ແລະ ມີປະສິດຕິພາບຂຶ້ນ. ສິ່ງສຳຄັນນັກວິຊາການຕ້ອງລົງເລິກບັນຫາການພັດທະນາສີມືແຮງງານ ຂອງປະຊາຊົນໃນທ້ອງຖິ່ນໃຫ້ສອດຄ່ອງກັບທ່າອ່ຽງການ ຂະຫຍາຍຕົວ ທາງດ້ານເສດຖະກິດພູມິພາກເພື່ອຜັກດັນແນວຄວາມຄິດໃຫ້ຫັນເຂົ້າຫາຮູບປະທຳເທື່ອລະກ້າວ.

ຮູບການໃນການພັດທະນາສີມືແຮງງານຂອງປະຊາຊົນທ້ອງຖິ່ນອາດຈະດຳເນີນການໃນ ສາມ ຮູບແບບຄື: ການຈັດຊຸດເຝິກອົບຮົມກັບທີ່, ການຈັດຊຸດເຝິກອົບຮົມນອກສະຖານທີ່ ແລະ ສ້າງກຸ່ມຕົວຢ່າງທົດລອງການຜະລິດໃນຫມູ່ບ້ານ. ສາມຮູບແບບດັ່ງກ່າວມີຄວາມແຕກຕ່າງກັນທາງດ້ານເນື້ອໃນ ແລະ ຮູບການ. ມັນອາດຈະໃຫ້ຜົນໃນໄລຍະເວລາບໍ່ເທົ່າກັນຂຶ້ນກັບຄວາມເຊື່ອຫມັ້ນຂອງປະຊາຊົນທີ່ເຂົ້າຮ່ວມ ແລະ ການສົ່ງເສີມຜັກດັນຈາກອົງການທີ່ກ່ຽວຂ້ອງ.

### ***ການຈັດເຝິກອົບຮົມກັບທີ່***

ແມ່ນການເປີດການເຝິກອົບຮົມຢູ່ທ້ອງຖິ່ນເປົ້າຫມາຍໂດຍກົງ ໂດຍທີ່ບໍ່ຈຳກັດການມີສ່ວນຮ່ວມເພາະຍິ່ງໄດ້ຮັບຄວາມຮ່ວມມືຫລາຍເທົ່າໃດ ກໍ່ສະແດງວ່າຄວາມເປັນໄປໄດ້ໃນການເຜີຍແຜ່ມີສູງ.

### ***ການຈັດເຝິກອົບຮົມນອກສະຖານທີ່***

ຄືການນຳເອົາຜູ້ຕາງໜ້າຄອບຄົວຫ້າວຫັນຈຳນວນໜຶ່ງ ອອກມາເຝິກອົບຮົມຢູ່ທ້ອງຖິ່ນອື່ນ ເພື່ອໃຫ້ເຂົາເຈົ້າໄດ້ຖອດຖອນບົດຮຽນກັບທ້ອງຖິ່ນອື່ນ ແລະ ກໍ່ເປັນການສ້າງສາຍສຳພັນອັນດີ ລະຫວ່າງບັນດາທ້ອງຖິ່ນ.

### ***ສ້າງກຸ່ມຕົວຢ່າງທົດລອງການຜະລິດໃນຫມູ່ບ້ານ***

ເປັນການພັດທະນາສີມືແຮງງານຂອງປະຊາຊົນໃນທາງອ້ອມ ຄືເປັນການສ້າງແບບຈຳລອງຂະໜາດ

ໃດຫນຶ່ງໃຫ້ເຂົາເຈົ້າເຫັນແບບຢ່າງການຜະລິດ ແລະ ຜົນໄດ້ຮັບຈາກການດຳເນີນຕາມວິທີດັ່ງກ່າວ ພ້ອມທັງຜົນຕອບແທນໃນຮູບແບບຂອງລາຍໄດ້ ເພື່ອເປັນສິ່ງກະຕຸ້ນໃຫ້ເຂົາເຈົ້າໃຫ້ມີຄວາມສົນໃຈ ແລະ ໃສ່ໃຈຢູ່ຂຶ້ນ.

ການພັດທະນາສົມມຸດຕະມາດຂອງປະຊາຊົນໃຫ້ມີສະມັດຕະພາບ ບໍ່ວ່າຈະເລືອກຮູບແບບໃດກໍ່ຄວນ ໃຫ້ມີສ່ວນຮ່ວມໃນການສະແດງຄວາມຄິດເຫັນ ໂດຍສະເພາະບັນຫາທີ່ຕິດພັນກັບຄວາມເຄີຍຊົນ ແລະ ວາດການດຳລົງຊີວິດຂອງເຂົາເຈົ້າ. ທັງນີ້ເພື່ອສ້າງໃຫ້ເຂົາເຈົ້າມີຄວາມຮູ້ສຶກປະທັບໃຈ ແລະ ມີ ຄວາມປາຖະໜາ ຢາກເຮັດສິ່ງທີ່ເຂົາໄດ້ເຝິກມາ. ສິ່ງສຳຄັນປະການຫນຶ່ງກໍ່ຄື ເມື່ອການຝຶກອົບຮົມ ສຳເລັດແລ້ວຕ້ອງມີບ່ອນທີ່ສາມາດສະໜອງແຫລ່ງທຶນໃຫ້ແກ່ພວກເຂົາ ເພື່ອທີ່ຈະເປີດໂອກາດ ໃຫ້ພວກເຂົາໄດ້ນຳເອົາບົດຮຽນໄປຫມູນໃຊ້ກັບການຜະລິດຕົວຈິງ ບໍ່ແມ່ນຖືວ່າຊຸດຝຶກອົບຮົມສິ້ນສຸດ ລົງ ກໍ່ສະແດງວ່າເປັນການສຳເລັດ ແຕ່ນັກວິຊາການຕ້ອງໄດ້ມີການຕິດຕາມ, ປະເມີນຜົນ ແລະ ການໃຫ້ຄຳແນະນຳຢ່າງໃກ້ຊິດ.

### **ແຮງຍູ້ຫມູນທາງ ດ້ານການເງິນ**

ປັດໄຈທັງສີ່ທີ່ກ່າວມານັ້ນອາດຈະບໍ່ຂະຫຍາຍຕົວ ຫລື ບໍ່ມີຄວາມຫມາຍ ຖ້າຂາດປັດໄຈທັງ ກໍ່ຄືປັດໄຈທາງດ້ານການເງິນ.

#### *ປະຖົມປັດໄຈທັງ ຫ້າ: ປັດໄຈດ້ານການເງິນ-ເງິນທຶນ*

ປັດໄຈດ້ານການເງິນ-ເງິນທຶນ ເປັນປັດໄຈທີ່ມີອິດທິພົນສູງຕໍ່ການຂະຫຍາຍຕົວທາງດ້ານການຜະລິດ ເປັນສິນຄ້າຂອງປະຊາຊົນບັນດາເຜົ່າ. ເຊິ່ງເຮົາຈະເຫັນໄດ້ວ່າເຖິງໂຄງການໃດ ທີ່ມີແຜນການ ຍຸດທະສາດທີ່ຍອດຢູ່ແລ້ວ ແຕ່ເມື່ອຂາດປັດໄຈດ້ານເງິນທຶນກໍ່ຈະພົບບັນຫາ ຫລື ບໍ່ສາມາດດຳເນີນ ການຕໍ່ໄປໄດ້. ປະຊາຊົນຈຳນວນຫລວງຫລາຍ, ບົນພື້ນທີ່ຫລຸດຜ່ອນການທຸກຍາກ, ແມ່ນບໍ່ມີທຶນ, ການອອກແຮງງານກໍ່ບໍ່ມີປະສິດທິພາບ ແຕ່ເຖິງຈະໄດ້ຮັບການພັດທະນາດ້ານສົມມຸດຕະມາດແລ້ວກໍ່ ຕາມ ເມື່ອຂາດປັດໄຈດ້ານການເງິນກໍ່ບໍ່ສາມາດດຳເນີນການໄດ້.

---

#### *ກອງທຶນຫມູ່ບ້ານເຮັດໃຫ້ເງິນຫມູນວຽນພາຍໃນຫມູ່ບ້ານ.*

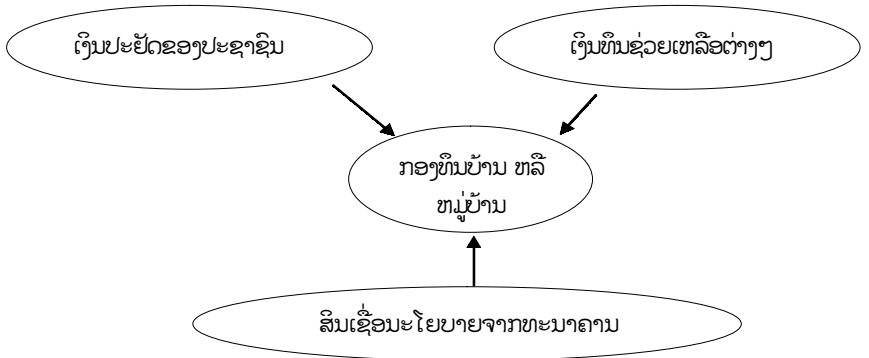
---

ຖ້າຈະທັນການຜະລິດແບບຄອບຄົວມາເປັນການ ຜະລິດແບບເປັນສິນຄ້າ, ມັນຈຳເປັນຕ້ອງໄດ້ມີການ ສະໜອງແຫລ່ງທຶນຈຳນວນໃດຫນຶ່ງໃຫ້ກັບພວກເຂົາເພື່ອນຳໃຊ້ເຂົ້າໃນການຜະລິດ. ແຕ່ບັນຫາ ກໍ່ມີຢູ່ບ່ອນວ່າຈະລະດົມເງິນທຶນມາຈາກໃສ ແລະ ຈະສະໜອງເງິນທຶນດ້ວຍຮູບການໃດຈຶ່ງບໍ່ເປັນ ການຖິ້ມເງິນລ້າ, ບໍ່ກາຍເປັນໜີ້ສູນ (Non-Performing Loan-NPL). ແຕ່ໃນຄວາມເປັນຈິງ, ຮູບການທີ່ເໝາະສົມທີ່ສຸດ ໃນການສະໜອງເງິນທຶນຄື ການຊ່ວຍເຫລືອດ້ານການເງິນທີ່

ບໍ່ແມ່ນສໍາຫລັບການໃຊ້ຈ່າຍເພື່ອການບໍລິໂພກ ແຕ່ເປັນການຊ່ວຍເຫລືອ ສໍາຫລັບເປັນການໃຊ້ຈ່າຍ ເພື່ອເພີ່ມມູນຄ່າການຜະລິດ. ໃນປະຈຸບັນກໍ່ມີຫລາຍໂຄງການທີ່ມີສ່ວນຮ່ວມໃນການສະໜອງເງິນ ທຶນ, ອັນທີ່ພື້ນເດັ່ນກໍ່ຄື ກອງທຶນຫລຸດຜ່ອນ ຄວາມທຸກຍາກ. ນອກຈາກນັ້ນ ກໍ່ມີການໃຫ້ສິນເຊື່ອ ນະໂຍບາຍ (ສິນເຊື່ອດອກເບ້ຍຕ່ຳ) ໃຫ້ແກ່ການຜະລິດຂອງປະຊາຊົນ ຈາກພາກ ສ່ວນທະນາຄານ.

ໃນການຫລຸດຜ່ອນຄວາມທຸກຍາກ, ຖ້າລະບົບການເງິນມີຄວາມເຂັ້ມແຂງ ກໍ່ຈະເຮັດໃຫ້ພາກການ ຜະລິດ-ການຄ້າມີຄວາມເຂັ້ມແຂງຕາມໄປດ້ວຍ. ປະຖົມປັດໄຈດ້ານການເງິນ-ເງິນທຶນ ຄວນເອົາໃຈ ໃສ່ຕໍ່ມີອິກຕໍ່ບັນຫາ ການເງິນຈຸລະພາກ. ໃນທ້ອງຖິ່ນທີ່ຍັງດ້ອຍການພັດທະນາ ການກະຈາຍເງິນທຶນ ຍັງມີໜ້ອຍ ແລະ ຈຳກັດ. ສະນັ້ນ ເພື່ອຫລຸດຜ່ອນຂໍ້ດ້ອຍດັ່ງກ່າວ ພາກລັດຄວນເອົາໃຈໃສ່ ສ້າງກອງທຶນບ້ານ ຫລື ກອງທຶນໝູ່ບ້ານ ເຊິ່ງເປັນກອງທຶນໝູນວຽນພາຍໃນໝູ່ບ້ານເອງ. ກອງທຶນ ບ້ານ ຫລື ກອງທຶນໝູ່ບ້ານ ສາມາດສະໜອງທຶນໃຫ້ແກ່ປະຊາຊົນໃນບ້ານທີ່ມີຄວາມ ຕ້ອງການ ນຳໃຊ້ເຂົ້າໃນການຜະລິດ ຫລື ການຄ້າຂາຍໃດໜຶ່ງເຊິ່ງຜູ້ທີ່ບໍ່ມີຊັບສິນຫລາຍກໍ່ສາມາດກູ້ຢືມໄດ້ໃນ ເງື່ອນໄຂທີ່ເໝາະສົມ.

ອົງປະກອບທີ່ສໍາຄັນຂອງກອງທຶນ ແມ່ນສະມາຊິກຂອງກອງທຶນເອງ. ໂດຍທົ່ວໄປແລ້ວ, ພວກເຂົາຕ້ອງນຳເງິນເຂົ້າຝາກກັບກອງທຶນໃນແຕ່ລະເດືອນຈຳນວນໃດໜຶ່ງເປັນຢ່າງໜ້ອຍ ຂຶ້ນກັບ ຂໍ້ກຳນົດຂອງກອງທຶນ. ເງິນດັ່ງກ່າວກໍ່ຈະເປັນເງິນສະສົມສ່ວນໜຶ່ງໄວ້ໃຫ້ຕົນເອງໄດ້ໃຊ້ ໃນການເຮັດ ການຜະລິດໃນອະນາຄົດ, ໃນເວລາດຽວກັນກໍ່ແມ່ນຈະກາຍເປັນເງິນໝູນ ວຽນໃຫ້ ສະມາຊິກຜູ້ອື່ນ ໄດ້ກູ້ຢືມ. ໃນນັ້ນເງິນທຶນຂອງກອງທຶນ, ຖ້າຈະມາຈາກ ເງິນປະຢັດຂອງປະຊາຊົນພຽງສ່ວນດຽວ ອາດ ຈະບໍ່ພຽງພໍກັບຄວາມຕ້ອງການນຳໃຊ້ ເພາະວ່າປະຊາຊົນໃນພື້ນທີ່ດັ່ງກ່າວປົກກະຕິ ກໍ່ມີເງິນສະສົມ ສ່ວນຕົວໜ້ອຍຢູ່ແລ້ວ. ດັ່ງນັ້ນ, ກອງທຶນຄວນຈະໄດ້ ຮັບການຊ່ວຍເຫລືອຈາກພາກສ່ວນອື່ນໆອີກ ເປັນຕົ້ນ ແມ່ນມາຈາກສິນເຊື່ອນະໂຍບາຍຂອງທະນາຄານ ແລະ ເງິນທຶນຊ່ວຍເຫລືອຈາກ ອົງການຕ່າງໆ (ຮູບສະແດງ 2). ທັງນີ້ ເພື່ອໃຫ້ກອງທຶນໝູ່ບ້ານມີເງິນທຶນພຽງພໍ ແລະ ໜັກແໜ້ນ ມັນຕ້ອງມີການປະກອບສ່ວນຢ່າງເຂັ້ມແຂງຈາກ ພາກສ່ວນຕ່າງໆທີ່ກ່າວມາຂ້າງເທິງ.



ຮູບສະແດງ 2: ແຜນວາດການປະກອບທຶນຈາກພາກສ່ວນຕ່າງໆ

ກອງທຶນດັ່ງກ່າວເປັນບ່ອນສົ່ງເສີມການປະຢັດໄປໃນຕົວກໍ່ຄື ຜູ້ທີ່ຈະເຂົ້າເປັນສະມາຊິກຂອງກອງທຶນຈະມີຄວາມພະຍາຍາມປະຢັດເງິນສ່ວນໜຶ່ງ ເພື່ອເອົາເຂົ້າຝາກໄວ້ໃນກອງທຶນ. ທັງນີ້ກໍ່ຍ້ອນວ່າ ຖ້າບໍ່ເອົາເງິນເຂົ້າຝາກກໍ່ຈະບໍ່ມີຄວາມໝັ້ນເຊື່ອຖືທີ່ຈະຍືມເງິນໄດ້ໃນເວລາທີ່ຈຳເປັນ, ຖ້າຍືມໄດ້ກໍ່ໄດ້ໃນວົງ ເງິນນ້ອຍ ຫລື ຖ້າຕ້ອງການເງິນກູ້ທີ່ສູງຂຶ້ນ ເງື່ອນໄຂໃນການຍືມກໍ່ສູງຂຶ້ນເຊັ່ນ ຕ້ອງມີຫລັກຊັບ ຄຳປະກັນ ແລະ ຄວາມໝັ້ນເຊື່ອຖືທີ່ຫລາຍຂຶ້ນ, ເຊິ່ງກໍ່ເປັນເງື່ອນໄຂທີ່ຂ້ອນຂ້າງຍາກສຳລັບປະຊາຊົນທີ່ທຸກຍາກໃນເຂດ ຊົນນະບົດ. ກົງກັນຂ້າມ, ຖ້າປະຊາຊົນຫາກເອົາເງິນເຂົ້າຝາກ ແຕ່ລະເດືອນໃນຈຳນວນທີ່ກອງທຶນກຳນົດ (ວົງເງິນຂັ້ນຕ່ຳ) ກໍ່ຈະສາມາດກູ້ເງິນໃນອະນາຄົດໄດ້ງ່າຍຂຶ້ນ. ສິ່ງນັ້ນຈະເປັນເງື່ອນໄຂ ແລະ ທັງເປັນສິ່ງ ກະຕຸກຊຸກຍູ້ ດ້ານບວກໃຫ້ປະຊາຊົນມີລະບຽບວິໄນໃນການທ້ອນໄຮມເງິນ ແລະ ທັງເປັນການສົ່ງເສີມ ການລົງທຶນໃນເຂດຊົນນະບົດ.

ເມື່ອຊຸມຊົນດັ່ງກ່າວໄດ້ຮັບການຍົກລະດັບຜົນໄຮງງານ ແລະ ມີຄວາມຕ້ອງການທີ່ຈະຜັນຂະຫຍາຍສິ່ງທີ່ໄດ້ຜົກມາ ກໍ່ສາມາດຂໍກູ້ຍືມທຶນຮອນຈຳນວນໜຶ່ງ ເພື່ອຫມູນໃຊ້ເຂົ້າໃນຮອບການຜະລິດ ຫລື ການຄ້າຂາຍໃດ ໜຶ່ງທີ່ສາມາດສ້າງມູນຄ່າສ່ວນເພີ່ມໄດ້. ເວົ້າລວມແລ້ວຕາຫນ່າງການເງິນຈຸລະພາກສາມາດລົງເລິກ ແລະ ເຂົ້າໃຈທາງດ້ານການເງິນຂອງບ້ານ ຫລື ຫມູ່ບ້ານໄດ້ເປັນຢ່າງດີ ມີຄວາມລະອຽດລະອຽດລະອໍ ແລະ ສາມາດເຂົ້າເຖິງປະຊາຊົນໄດ້ຢ່າງທົ່ວເຖິງ ຍ້ອນຄົນໃນຫມູ່ບ້ານເປັນຜູ້ຈັດຕັ້ງປະຕິບັດ ແລະ ມີສ່ວນຮ່ວມນຳກັນ. ກອງທຶນຫມູ່ບ້ານບໍ່ແມ່ນກອງທຶນໃນຄວາມຝັນ ແຕ່ມັນສາມາດປະກົດເປັນຄວາມຈິງດັ່ງຫລາຍໆ ເຂດທີ່ໄດ້ເຄີຍຈັດຕັ້ງປະຕິບັດມາໃຫ້ເກີດຜົນມາແລ້ວເຊັ່ນ: ກອງທຶນບ້ານຄຳຮຸ່ງ ແລະ ບ້ານຕານມີໄຊໃນເມືອງໄຊທານີ, ນະຄອນຫລວງວຽງຈັນ ກໍ່ມີກອງທຶນບ້ານຂອງຕົວເອງ. ເຊິ່ງກອງທຶນທັງສອງກໍ່ໄດ້ຮັບຜົນສຳເລັດ ດີສົມຄວນ ໂດຍທີ່ເງິນທຶນຂອງກອງທຶນກໍ່ໄດ້ມີການຂະຫຍາຍຕົວ ເຊິ່ງກໍ່ຫມາຍເຖິງຄວາມໝັ້ນຄົງ ແລະ ຄວາມອາດສາມາດທີ່ເຂັ້ມແຂງໃນການຊ່ວຍເຫລືອປະຊາຊົນ.

ຈາກແຜນວາດຂ້າງເທິງກໍ່ຄົງມີບາງຄຳຖາມປະກົດຕົວຂຶ້ນວ່າ: ເປັນຫຍັງທະນາຄານ ຄືບໍ່ດຳເນີນການການໃຫ້ສິນເຊື່ອແກ່ປະຊາຊົນດ້ວຍຕົນເອງ? ເຫດຜົນມີຢູ່ວ່າ ຖ້າທະນາຄານດຳເນີນການເອງຂັ້ນຕອນໃນການ ຂໍອາດສະຫລັບສັບຊ້ອນ ເຮັດໃຫ້ເປັນການຍາກສຳຫລັບປະຊາຊົນທີ່ຈະເຂົ້າໃຈ ແລະ ປະຕິບັດຕາມ ຫລື ປະຊາຊົນບາງຄົນອາດຈະບໍ່ຮູ້ວິທີຂໍເລີຍ. ອີກປະການໜຶ່ງທະນາຄານກໍ່ບໍ່ສູ້ລາຍລະອຽດພື້ນຖານຂອງຜູ້ຄົນຢູ່ໃນທ້ອງຖິ່ນດັ່ງກ່າວໄດ້ດີເທົ່າທີ່ຄວນ ຈຶ່ງເຮັດໃຫ້ການຂໍສິນເຊື່ອອາດບໍ່ປະສິດຜົນ. ແຕ່ສຳລັບກອງທຶນບ້ານ/ຫມູ່ບ້ານແລ້ວ ປະຊາຊົນມີຄວາມອາດສາມາດຂໍສິນເຊື່ອດ້ວຍຂັ້ນຕອນທີ່ງ່າຍຂຶ້ນ ແລະ ໄວຂຶ້ນກ່ວາເກົ່າ. ດັ່ງນັ້ນ, ຖ້າວ່າກອງທຶນບ້ານ ສາມາດຂໍສິນເຊື່ອ ນະໂຍບາຍນຳທະນາຄານໄດ້ແລ້ວ ກໍ່ສາມາດເປີດໃຫ້ມີການກູ້ຍືມ ແກ່ປະຊາຊົນໃນບ້ານໄດ້ໂດຍກົງ.

ຄຳຖາມທີ່ອາດຕາມມາແມ່ນ ເປັນຫຍັງທຶນຊ່ວຍເຫລືອຈາກພາກສ່ວນອື່ນໆ ຈຶ່ງຄວນນຳມາສະສົມໄວ້ທີ່ກອງທຶນ? ນັ້ນກໍ່ຍ້ອນວ່າ ການທຶນນຳມາລວມຢູ່ໃນກອງທຶນບ້ານ ອັນໜຶ່ງແມ່ນເພື່ອເພີ່ມເງິນທຶນໃຫ້ກອງທຶນ, ອັນສອງກໍ່ເພື່ອໃຫ້ເງິນທຶນດັ່ງກ່າວໄດ້ຮັບການຫມູນວຽນ ແລະ ກັບຄືນມາເພື່ອໃຫ້ບຸກຄົນອື່ນໆໃນທ້ອງຖິ່ນນຳໄປສ້າງຜົນປະໂຫຍດໄດ້. ແຕ່ຖ້ານຳເງິນທຶນຊ່ວຍເຫລືອໄປໄວ້ບ່ອນອື່ນ ຫລື ຫລາຍບ່ອນເກັບກຳ ເງິນທຶນດັ່ງກ່າວອາດມີຂະໜາດນ້ອຍບໍ່ພຽງພໍກັບຄວາມຕ້ອງການຂອງປະຊາຊົນ.

ສິ່ງທີ່ຄວນເອົາໃຈໃສ່ກໍ່ຄືໃນການຈັດຕັ້ງປະຕິບັດການສ້າງຕັ້ງກອງທຶນບ້ານ/ທູ້ບ້ານນີ້ຕ້ອງໄດ້ດຳເນີນການຢ່າງມີລະບຽບແບບແຜນ, ມີຫຼັກການຖືບັນຊີທີ່ຮັດກຸມເພື່ອຮັບປະກັນຄວາມໂປ່ງໃສ ແລະ ເພື່ອສະດວກ ໃນການສະຫຼຸບການເຄື່ອນໄຫວການເງິນຂອງບ້ານ ແຕ່ກໍ່ບໍ່ຄວນມີຂັ້ນຕອນບັນທຶກບັນຊີທີ່ສັບສົນເກີນໄປ ເພາະວ່າລະບົບການເງິນ ຈຸລະພາກນີ້ເຄື່ອນໄຫວໃນຂອບເຂດ ສະເພາະຈິ່ງບໍ່ຄ່ອຍພົບບັນຫາເລື່ອງການຖີລະບົບບັນຊີຕິດຕາມສະມາຊິກຂອງກອງທຶນ. ແຕ່ທີ່ສຳຄັນກ່ອນຈະຕັດສິນໃຈສ້າງຕັ້ງກອງທຶນບ້ານ/ທູ້ບ້ານຂຶ້ນມາ ຕ້ອງໄດ້ສຶກສາທ່າອ່ຽງຄວາມ ເປັນໄດ້ຂອງໂຄງການດັ່ງກ່າວວ່າທ້ອງຖິ່ນ ຫລື ສະຖານທີ່ໃດມີ ເງື່ອນໄຂເໝາະສົມໃນການຈັດຕັ້ງປະຕິບັດເປັນຕົ້ນແມ່ນພື້ນຖານໂຄງລ່າງ, ທີ່ຕັ້ງ ແລະ ຄວາມຫນ້າແຫນ້ນຂອງປະຊາກອນ. ເມື່ອຈັດຕັ້ງແລ້ວ, ການເຄື່ອນໄຫວກໍ່ຄວນດຳເນີນບົນພື້ນຖານການຮ່ວມມື ຂອງສະຖາ ບັນການເງິນໃຫຍ່ເຊັ່ນ ສະຖາບັນການເງິນຂັ້ນແຂວງ ຫລື ສາຂາທະນາຄານທຸລະກິດຕ່າງໆ, ເຊິ່ງຈະເປັນທີ່ປຶກສາໃຫ້ກອງທຶນ ເພາະລຳພັງປະຊາຊົນເອງອາດບໍ່ມີຄວາມຮູ້ຄວາມສາມາດພຽງພໍທີ່ຈະເຮັດໂດຍລຳພັງ. ທີ່ສຳຄັນຂາດບໍ່ໄດ້ກໍ່ຄືອົງການຈັດຕັ້ງຂັ້ນທ້ອງຖິ່ນຕ້ອງເປັນເຈົ້າການໃນການຊ່ວຍເຫລືອປະຊາຊົນໃນທ້ອງຖິ່ນດຳເນີນງານ ແລະ ສະໜອງຂໍ້ມູນອັນເປັນປະໂຫຍດ ແກ້ຂັ້ນທີ່ຖືກຄອງຂອງຕົນ ເພື່ອການຊ່ວຍເຫລືອ ໃນອະນາຄົດ. ນອກຈາກນັ້ນ, ບັນດາສະຖາບັນການເງິນ ແລະ/ຫລື ທະນາຄານ, ສົມທົບກັບອົງການຈັດຕັ້ງຂັ້ນບ້ານ, ຕ້ອງຄຸ້ມຄອງ ເບິ່ງແຍງການນຳໃຊ້ເງິນທຶນຢ່າງໃກ້ຊິດ ເພື່ອຮັບປະກັນບໍ່ໃຫ້ເງິນທຶນ ດັ່ງກ່າວຖືກສູນເສຍຍ້ອນການເຄື່ອນໄຫວໂດຍບໍ່ຖືກເປົ້າໝາຍໃນການຂໍ້ກູ້ຢືມ.

### ສະຫລຸບ

ບັນຫາການຫຼຸດຜ່ອນຄວາມທຸກຍາກ ຂອງປະຊາຊົນບັນດາເຜົ່າ ເປັນວຽກງານທີ່ທ້າທາຍ ແລະ ເປັນວຽກງານບູລິມະສິດ ໃນການສ້າງສາພັດທະນາປະເທດຊາດ ໃຫ້ຫຼຸດພົ້ນອອກຈາກປະເທດ ດ້ອຍພັດທະນາ. ເນື່ອງຈາກແຕ່ລະທ້ອງຖິ່ນ ແລະ ຄົນໃນທ້ອງຖິ່ນມີຈຸດພິເສດດ້ານເສດຖະກິດ, ສັງຄົມ, ວັດທະນະທຳ ແລະ ແນວຄິດທີ່ແຕກຕ່າງກັນ, ເພື່ອແກ້ຂອດຄວາມທຸກຍາກໃຫ້ແທດເໝາະກັບຄວາມແຕກຕ່າງດັ່ງກ່າວ, ຕ້ອງໄດ້ມີການຄຳນຶງເຖິງຫາປະຖົມປັດໄຈ ບໍ່ວ່າຈະເປັນປັດໄຈດ້ານພື້ນຖານໂຄງລ່າງ, ເງື່ອນໄຂດ້ານເສດຖະກິດທ້ອງຖິ່ນ, ປັດໄຈດ້ານຈິດຕະວິທະຍາ, ການພັດທະນາສົມມິແຮງງານ ແລະ ປັດໄຈດ້ານການເງິນ-ເງິນທຶນ.

ໂຄງລ່າງພື້ນຖານ, ໂດຍສະເພາະແມ່ນຖະໜົນ, ກໍ່ມີບົດບາດອັນສຳຄັນໃນການຊ່ວຍ ເຮັດໃຫ້ເສດຖະກິດທ້ອງຖິ່ນຂະຫຍາຍຕົວ. ຄຽງຄູ່ກັນນັ້ນ, ການພັດທະນາແນວຄິດ ແລະ ຫັກສະຂອງແຮງງານເປັນສິ່ງທີ່ສຳຄັນເນື່ອງຈາກມັນມີຄວາມຈຳເປັນທີ່ຈະຕ້ອງຫັນປ່ຽນແນວຄິດ ຂອງ ປະຊາຊົນ ໃຫ້ກ້າວຫັນກັບໂລກປະຈຸບັນ ແລະ ຍົກລະດັບສົມມິແຮງງານໃຫ້ທ່ວງທັນກັບການແຂ່ງຂັນສູງໃນຕະຫລາດ. ໃນການພັດທະນາແນວຄິດ ແລະ ຫັກສະນັ້ນ ຕ້ອງດຳເນີນໄປຕາມຄວາມແທດເໝາະຂອງເສດຖະກິດໃນທ້ອງຖິ່ນເພື່ອໃຫ້ປະຊາຊົນໄດ້ສາມາດນຳໃຊ້ຄວາມຄິດ ແລະ ຫັກສະໃນ ການພັດທະນາຊັບພະຍາກອນໃນທ້ອງຖິ່ນເກີດປະໂຫຍດສູງສຸດຕໍ່ທ້ອງຖິ່ນ ແລະ ຕໍ່ຕົນເອງ. ເງິນທຶນກໍ່ອາດເວົ້າໄດ້ວ່າເປັນສິ່ງທີ່ຕັດສິນຊື່ຂາດທຸກໆປັດໄຈທີ່ກ່າວມາທັງຫມົດ. ຖ້າບໍ່ມີເງິນທຶນ, ການພັດທະນາກໍ່ອາດຢຸດຊະງັກ ຫລື ອາດບໍ່ເກີດຂຶ້ນເລີຍ ແລະ ສິ່ງອື່ນໆກໍ່ບໍ່ອາດມີຄວາມຫມາຍໄດ້. ບັນຫາ

ເລື່ອງເງິນທຶນບໍ່ໄດ້ຫມາຍວ່າ ຈະມີແຕ່ຈະສະໜອງເງິນທຶນໃຫ້ປະຊາຊົນແຕ່ຢ່າງດຽວ, ແຕ່ຫາກວ່າ ຈະມີການຝຶກອົບຮົມໃຫ້ປະຊາຊົນ, ສ້າງຕັ້ງກອງທຶນບ້ານ, ແລະ ສະໜອງສິນ ເຊື່ອໃຫ້ ພວກເຂົາ ຕາມຄວາມເຫມາະສົມ. ສິ່ງນີ້ຈະສົ່ງເສີມໃຫ້ປະຊາຊົນຮູ້ຈັກໄລ່ລ່ຽງການໃຊ້ຈ່າຍ, ບໍລິຫານການເງິນ ແລະ ປະຢັດມັດທະຍັດ. ທີ່ສຳຄັນ, ເງິນທຶນກໍ່ຫມູນວຽນ ຢູ່ພາຍໃນບ້ານ ຂອງພວກເຂົາເອງ. ບາດກ້າວ ໃຫມ່ຂອງການພັດທະນາ ບໍ່ແມ່ນການເຮັດທຸກສິ່ງທຸກຢ່າງ ໃຫ້ປະຊາຊົນ ພຽງແຕ່ຢ່າງດຽວ ແຕ່ຈະເປັນການ, ດ້ວຍຄວາມຊ່ວຍເຫລືອຈາກຫລາຍພາກສ່ວນທີ່ກ່ຽວຂ້ອງ, ສ້າງປະຊາຊົນໃຫ້ກາຍ ເປັນຊັບພະຍາກອນມະນຸດທີ່ມີຄຸນະພາບ, ມີຄວາມເປັນເຈົ້າການ ແລະ ຊຸກຍູ້ໃຫ້ພວກເຂົາ ທຳການຜະລິດຢ່າງແຂງຂັນ ເພື່ອສ້າງລາຍໄດ້ເຮັດໃຫ້ຄອບຄົວກຸ້ມກິນ ແລະ ໃນທີ່ສຸດກໍ່ສະຖາປະນາ ຕົວເອງອອກຈາກຄວາມທຸກຍາກ.

## ກ່ຽວກັບຜູ້ຂຽນ

ພິຊານໄຊ ພູທອນສ້າງສະຫວັນ (nazapot@yahoo.com) ສັງກັດຢູ່ສະຖາບັນການທະນາຄານ, ທະນາຄານແຫ່ງ ສປປ ລາວ, ເປັນພະນັກງານວິຊາການ ຮັບຜິດຊອບວຽກງານກວດກາ ແລະ ສັງ ລວມ. ປະຈຸບັນກຳລັງສຶກສາຕໍ່ລະບົບຂັ້ນສູງປີສຸດທ້າຍ ໃນພາກວິຊາສາຍການທະນາຄານ ຢູ່ສະຖາບັນການທະນາຄານ.

## ເອກະສານອ້າງອີງ

ສະຖາບັນການທະນາຄານ. 2006. *ສຶກສາໂຄງການ*. ໂຮງພິມສິບຸນເຮືອງ. ນະຄອນຫລວງວຽງຈັນ.

ສະຖາບັນການທະນາຄານ. 2006. *ການເງິນວິສາຫະກິດ*. ໂຮງພິມສິບຸນເຮືອງ. ນະຄອນ ຫລວງວຽງຈັນ.

ສິງສະຫວ່າງ, ສ. 2003. *ທິດສະດີເງິນຕາ ແລະ ສິນເຊື່ອ*. ນະຄອນຫລວງວຽງຈັນ.

ສີດາວິງສ໌, ບ. ແລະ ແສງສຸວັນ, ວ. 2003. *ຫລັກການຕະຫລາດ*. ນະຄອນຫລວງວຽງຈັນ.

ພິນລິຊາ, ຄ. 2003. ລາວສຶກສາ. ນະຄອນຫລວງວຽງຈັນ.

ມິ່ງມະນີນາຄົນ, ວ. 2005. *ເສດຖະສາດເບື້ອງຕົ້ນ*. ສຳນັກພິມມະຫາວິທະຍາໄລທຳມະສາດ. ປະເທດໄທ.

## ຄຳສັບວິຊາການ

### ຕາໜ່າງທາງຊົນນະບົດ

#### ສຳປະສິດ ກິນີ (Gini coefficient)

ນຳໃຊ້ໃນວິຊາສະຖິຕິ ໃນການຄິດໄລ່ຄວາມບໍ່ສະເໝີພາບໃນການແຈກຢາຍ. ມັນໄດ້ຖືກພັດທະນາ ໂດຍນັກສະຖິຕິຄົນອິຕາລີທີ່ມີຊື່ວ່າ ທ່ານ ໂຄຣາໂດ ກິນີ (Corrado Gini). ຕົວຊີ້ບອກກິນີ ແມ່ນສຳປະສິດຂອງກິນີທີ່ສະແດງອອກໃນຮູບແບບຂອງເປີເຊັນ, ແລະ ເທົ່າກັບສຳປະສິດກິນີຄູນໃຫ້ 100. ຕົວສຳປະສິດກິນີເທົ່າກັບ ເຄິ່ງໜຶ່ງຂອງຄ່າສະເລ່ຍຂອງຄວາມແຕກຕ່າງ ແລະ ມັກຈະຖືກນຳໃຊ້ ເຂົ້າໃນການວັດແທກຄວາມບໍ່ສະເໝີພາບທາງດ້ານລາຍຮັບ. ເບິ່ງລາຍລະອຽດເພີ່ມເຕີມໃນເວັບໄຊ [http://en.wikipedia.org/wiki/Gini\\_coefficient](http://en.wikipedia.org/wiki/Gini_coefficient)

#### ເສັ້ນສະແດງ ໂລເຣັນສ (Lorenz curve)

(ຄຳສັບທາງດ້ານສະຖິຕິ) ຮູບສະແດງທີ່ສະແດງໃຫ້ເຫັນເຖິງການຢູ່ສຸມກັນ ຂອງການເປັນເຈົ້າຂອງ ປະລິມານໃດໜຶ່ງທີ່ມີມູນຄ່າທາງເສດຖະກິດ ເຊັ່ນ ຄວາມຮັ່ງມີ ແລະ ລາຍຮັບ. ເບິ່ງລາຍລະອຽດ ເພີ່ມເຕີມໃນເວັບໄຊ <http://www.answers.com/topic/lorenzcurve>

ອົງການສະຫະປະຊາຊາດໃນ ສປປ ລາວ ໄດ້ໃຫ້ການສະໜັບສະໜູນ ການຜະລິດວາລະສານ ຈຸດປະກາຍ ມຸມມອງໃນການພັດທະນາລາວ ໂດຍມີເປົ້າໝາຍເພື່ອສົ່ງເສີມການສົນທະນາ ບັນຫາທຸກໆພື້ນທີ່ທີ່ພົວພັນເຖິງການພັດທະນາພາຍໃນປະເທດ. ກອງບັນນາທິການເປັນຜູ້ກວດກາ ບົດຄົນເບິ່ງບົດຄວາມທີ່ສະເໜີໃນສະບັບນີ້. ຄຳຄິດເຫັນທີ່ສະແດງອອກ ໃນການພິມຄັ້ງນີ້ ລ້ວນແລ້ວແຕ່ເປັນຂອງນັກຂຽນເອງ ແລະ ບໍ່ຈຳເປັນຈະຖືວ່າເປັນຕົວແທນຂອງອົງການສະຫະ ປະຊາຊາດໃນ ສປປ ລາວ.

# ວາລະສານການພັດທະນາຂອງລາວ

## ການປະກອບສ່ວນທີ່ຕ້ອງການ

ທີມງານອົງການສະຫະປະຊາຊາດ ສ.ປ.ປ.ລາວ ໃຫ້ການສະໜັບສະໜູນການສ້າງວາລະສານກ່ຽວກັບການພັດທະນາທີ່ເອີ້ນວ່າຈຸດປະກາຍ, ຊຶ່ງມີຫົວຂໍ້ວ່າ ທັດສະນະຕໍ່ການພັດທະນາຂອງ ສ.ປ.ປ.ລາວ. ຈຸດປະກາຍມີເປົ້າໝາຍເພື່ອກະຕຸກຊຸກຍູ້ໃຫ້ມີການສົນທະນາໃນທຸກບັນຫາທີ່ພົວພັນເຖິງການພັດທະນາໃນ ສ.ປ.ປ.ລາວ. ວາລະສານດັ່ງກ່າວນີ້ຈະກະຈາຍຄວາມຮູ້ ແລະ ໃຊ້ເປັນເວທີເພື່ອໂອ້ລົມສົນທະນາ ແລະ ແລກປ່ຽນການຄົ້ນຄວ້າວິເຄາະແບບເລິກເຊິ່ງ, ໃນຂະນະດຽວກັນກໍ່ເປັນການສົ່ງເສີມເປົ້າໝາຍ ແລະ ພັນທະຕາມເນື້ອໃນຖະແຫຼງການສະຫັດສະວັດ.

ວາລະສານທີ່ຈະຈັດພິມຂຶ້ນສາມເທື່ອຕໍ່ປີນີ້ກຳລັງຊອກຫາການປະກອບສ່ວນທາງດ້ານວຽກງານຂຽນ ຈາກຊຸມຊົນທີ່ມີສ່ວນກ່ຽວຂ້ອງກັບການພັດທະນາ, ລວມທັງນັກພັດທະນາພາຍໃນແລະຈາກສາກົນ, ພະນັກງານລັດ, ພະນັກງານຈາກອົງການຮ່ວມມືສອງຝ່າຍແລະຫຼາຍຝ່າຍຕ່າງໆ ແລະ ອົງການທີ່ບໍ່ຂຶ້ນກັບລັດຖະບານ, ນັກຂ່າວ, ນັກວິຊາການ, ນັກຄົ້ນຄວ້າ ຫຼື ຜູ້ໃດກໍ່ຕາມທີ່ມີຜົນປະໂຫຍດໃນ ສປປລາວ. ວາລະສານດັ່ງກ່າວນີ້ຈະຖືກຂຽນເປັນພາສາລາວ ແລະ ພາສາອັງກິດ ແລະ ສາມາດຫາອ່ານໄດ້ໃນຮູບແບບພິມ ແລະ ຂໍ້ມູນທາງລະບົບອອນລາຍນ໌.

ອົງການ ສະຫະປະຊາຊາດໃນ ສປປລາວ ເຫັນວ່າມັນແມ່ນໂອກາດອັນດີສຳລັບນັກເຄື່ອນໄຫວການພັດທະນາ ແລະອົງການຈັດຕັ້ງຕ່າງໆທີ່ຢາກເຜີຍແຜ່ບົດລາຍງານ, ການຄົ້ນຄວ້າສຶກສາ ແລະ ຄວາມຄິດເຫັນຕໍ່ແງ່ມຸມໃດໜຶ່ງ ຂອງຫົວຂໍ້ການພັດທະນາປະເທດນີ້. ເອກະສານທັງໝົດທີ່ສົ່ງມາສະເໜີເພື່ອຮັບການພິຈາລະນາ ຈາກຄະນະກຳມະການຮຽບຮຽງນັ້ນ ຄວນຈະເປັນພາສາອັງກິດ ຫຼື ພາສາລາວ. ບົດຄວາມບໍ່ຄວນຈະຍາວເກີນແປດໜ້າເຈ້ຍ A4. ເອກະສານຕົ້ນສະບັບຄວນມີບົດສະຫຼຸບສັ້ນໆ(100 ຫາ 120ຄຳ) ຂອງບັນຫາທີ່ສະເໜີ, ການຄົ້ນພົບທີ່ສຳຄັນທີ່ສຸດ ແລະ ບັນຊີລາຍຊື່ຂອງເອກະສານອ້າງອີງທີ່ເໝາະສົມ. ສຳລັບບົດແນະນຳສະບັບລິມະບູນຄົບຖ້ວນຂອງຈຸດປະກາຍ,ສົ່ງອີເມລ໌ໄດ້ທີ່ [laodevelopment.journal@undp.org](mailto:laodevelopment.journal@undp.org) ຫຼືສົ່ງຈົດໝາຍໄປທີ່ກອງເລຂາ, ຈຸດປະກາຍ c/o UNDP, ຕູ້ໄປສະນີ 345, ວຽງຈັນ, ສ.ປ.ປ.ລາວ.

ຄະນະກຳມະການຮຽບຮຽງ ຈະຮັບຮອງເອົາຕົ້ນສະບັບໃນຄວາມເຂົ້າໃຈ ທີ່ວ່າພວກມັນຈະໄດ້ຮັບການທົບທວນ. ຜູ້ປະກອບສ່ວນຄວນຈະແຈ້ງ ໃຫ້ຮູ້ວ່າເອກະສານທີ່ສົ່ງມາໃຫ້ນັ້ນ ເຄີຍໄດ້ຮັບການພິມເຜີຍແຜ່ ຫຼື ສົ່ງໄປເພື່ອພິມເຜີຍແຜ່ບ່ອນອື່ນມາກ່ອນຫຼືບໍ່.